

毎月勤労統計調査地方調査結果速報

平成22年3月分

＜石川県の賃金・労働時間・雇用の動き＞

＜主な動き＞

〔事業所規模 5人以上〕

前年同月と比較すると、

- ・ 定期給与は、 1.0% 増加
- ・ 所定外労働時間は、 30.0% 増加
- ・ 常用労働者数は、 0.5% 増加

〔事業所規模 30人以上〕

(前年同月比)

- ・ 定期給与は、 1.7% 増加
- ・ 所定外労働時間は、 44.9% 増加
- ・ 常用労働者数は、 0.5% 減少

1 利用上の注意

(1) 平成22年1月分速報から日本標準産業分類（平成19年11月改定）に基づき表章している。平成21年以前の結果との接続については、石川県統計情報室ホームページ（<http://toukei.pref.ishikawa.jp/dl/1983/hyousyou.pdf>）を参照のこと。

なお、平成21年以前と接続しない産業（不動産業、物品賃貸業、学術研究、専門・技術サービス業、宿泊業、飲食サービス業、生活関連サービス業、娯楽業、サービス業（他に分類されないもの））の前年比及び前年差は、算出ができないため、表中において「-」と表記している。

(2) 指数計算の基準数値は、平成17年=100である。

指数は、それぞれの時系列変化をみるために作成したものであり、項目相互を比較するものではない。

2 統計表に用いる符号

- 「0」, 「0.0」 …… 単位未満
- 「-」 …… 該当数値なし
- 「…」 …… 不詳又は比較数値なし
- 「x」 …… 調査事業所が少ないため秘匿した。
- 「△」 …… 負数又は減少

毎月勤労統計調査地方調査の説明

1 調査の目的

この調査は、統計法に基づく基幹統計であって、雇用、給与及び労働時間などの毎月の変動を明らかにすることを目的としている。

2 調査の対象

この調査の対象は、日本標準産業分類に定める鉱業、採石業、砂利採取業、建設業、製造業、電気・ガス・熱供給・水道業、情報通信業、運輸業、郵便業、卸売業、小売業、金融業、保険業、不動産業、物品賃貸業、学術研究、専門・技術サービス業、宿泊業、飲食サービス業、生活関連サービス業、娯楽業、教育、学習支援業、医療、福祉、複合サービス業、サービス業（他に分類されないもの）において**常時5人以上の常用労働者**を雇用する民営、公営の事業所の中から、産業別・規模別に抽出された**約600事業所**を対象として調査を行っている。

なお、公表は石川県単位で表章している。

3 調査事項の定義

(1) 現金給与額

・「**現金給与額**」とは、所得税、社会保険料、組合費、購買代金などを差し引く以前の**総額(税込み)**のことである。実際の支払額(手取額)のことではない。

・「**きまって支給する給与**」とは**定期給与**のことであり、労働契約、団体協約あるいは事業所の給与規則などによってあらかじめ定められて支給される給与のことである。**所定内給与と所定外給与(超過労働給与)**に分けられる。

・「**所定外給与**」とは、所定の労働時間を超える労働に対して支給される超勤手当や、休日労働、深夜労働に対して支給される給与、時間外手当、早朝出勤手当、休日手当、深夜手当などである。

・「**特別に支払われた給与**」とは、盆、暮等の賞与、3か月を超える期間で算定される給与、ベースアップの差額追給分及び支給事由の発生が不確実な給与等のことである。

・「**現金給与総額**」とは、「きまって支給する給与」と「特別に支払われた給与」の合計額である。

(2) 実労働時間数

・調査期間中に労働者が実際に労働した時間数のことである。休憩時間は、給与が支給されていると否にかかわらず除かれるが、鉱業の坑内夫の休憩時間やいわゆる手待時間は含める。本来の職務外として行われる宿日直の時間は含めない。

(3) 出勤日数

・調査期間中に労働者が実際に出勤した日数のことである。事業所に出勤しない日は有給でも出勤日にならないが、1日のうち1時間でも就業すれば出勤日となる。

(4) 常用労働者(パートタイム労働者を含む)

・「**常用労働者**」とは、次のいずれかに該当する労働者のことである。

ア 期間を定めずに、又は1か月を超える期間を定めて雇われている者

イ 日々又は1か月以内の期間を定めて雇われている者のうち、調査期間の前2か月間で、それぞれ18日以上雇われている者

・「**パートタイム労働者**」とは、常用労働者のうち、次のいずれかに該当する労働者のことである。

ア 1日の所定労働時間が一般の労働者より短い者

イ 1日の所定労働時間が一般の労働者と同じで1週の所定労働日数が一般の労働者より短い者

・「**一般労働者**」とは、常用労働者のうち「パートタイム労働者」以外の労働者のことである。

4 調査結果の算定

(1) この調査結果の数値は、調査事業所の報告をもとに、事業所規模区分(100人以上、30~99人、5~29人)ごとに復元し、推計したものである。

(2) 各区分の統計表の詳細については、お問い合わせ願います。

(注) 規模30人以上の事業所については、約3年毎に調査対象事業所の抽出替えを行っており、平成21年1月分調査で抽出替えを実施した。これに伴い、調査結果に時系列的なギャップが生じることから、数値に連続性を持たせるため、各指数及び前月、前年同月比等は過去に遡り修正した。したがって、過去の公表実数による比較と一致しないことがある。
なお、公表している実数値は、すべてギャップ修正前の数値である。

結果の概要

(平成22年3月分)

事業所規模5人以上 調査産業計 (常用労働者：パートタイム含む)

1 賃金の動き

現金給与総額は、	244,808円	前年同月比	0.8%
うち、定期給与は、	239,766円	前年同月比	1.0%

2 労働時間の動き

総実労働時間は、	151.7時間	前年同月比	4.4%
うち、所定内労働時間は、	142.2時間	前年同月比	2.9%
所定外労働時間は、	9.5時間	前年同月比	30.0%
製造業の所定外労働時間は、	14.1時間	前年同月比	139.0%

3 雇用の動き

常用労働者数は、	425,298人	前年同月比	0.5%
パートタイム労働者比率は、	24.8%	前年同月差	0.9ポイント
うち、男子は、	12.3%		
女子は、	39.6%		

事業所規模30人以上 調査産業計 (常用労働者：パートタイム含む)

1 賃金の動き		(前年同月比)
現金給与総額	266,494円	1.3%
うち、定期給与	260,278円	1.7%
2 労働時間の動き		
総実労働時間	155.6時間	7.0%
うち、所定内労働時間	144.0時間	4.8%
所定外労働時間	11.6時間	44.9%
製造業の所定外労働時間	15.7時間	134.4%
3 雇用の動き		
常用労働者数	241,929人	△0.5%

表1 産業別「現金給与額」の比較

(単位 円、%)

産業別	現金給与総額			きまって支給する給与			特別に支払われた給与	
	実数	前月比	前年同月比	実数	前月比	前年同月比	実数	前月差
調査産業計	244,808	1.5	0.8	239,766	△ 0.1	1.0	5,042	3,890
建設業	264,859	△ 1.3	△ 9.8	264,859	△ 1.4	△ 9.9	0	0
製造業	265,635	0.6	4.7	263,631	0.2	5.1	2,004	1,039
電気・ガス・熱供給・水道業	391,081	△ 0.7	3.4	391,081	△ 0.8	3.4	0	0
情報通信業	323,798	△ 0.3	2.7	323,089	△ 0.4	2.7	709	502
運輸業, 郵便業	229,140	11.2	1.1	206,865	0.4	2.4	22,275	22,275
卸売業, 小売業	218,513	0.4	10.2	212,790	△ 0.7	10.2	5,723	2,235
金融業, 保険業	282,205	△ 2.7	△ 18.8	282,029	△ 1.3	△ 18.2	176	△ 4,261
不動産業, 物品賃貸業	208,525	△ 2.7	-	202,897	△ 3.5	-	5,628	1,689
学術研究, 専門・技術サービス業	344,914	22.4	-	286,248	1.6	-	58,666	58,666
宿泊業, 飲食サービス業	125,675	△ 0.7	-	125,675	△ 0.6	-	0	△ 134
生活関連サービス業, 娯楽業	200,859	8.1	-	200,859	8.4	-	0	△ 476
教育, 学習支援業	322,697	0.8	8.2	319,448	△ 0.2	9.8	3,249	3,070
医療, 福祉	271,238	0.5	△ 1.3	267,221	△ 1.0	△ 2.1	4,017	3,582
複合サービス事業	303,137	8.0	1.0	276,581	△ 1.5	△ 2.9	26,556	26,556
サービス業 (他に分類されないもの)	208,151	2.3	-	207,520	2.3	-	631	90

(注) 調査産業計の中には鉱業, 採石業, 砂利採取業を含む。

表2 産業別労働時間の比較

(単位 日、時間、%)

産業別	出勤日数			総実労働時間			所定内労働時間			所定外労働時間		
	実数	前月差	前年同月差	実数	前月比	前年同月比	実数	前月比	前年同月比	実数	前月比	前年同月比
調査産業計	19.5	0.5	0.6	151.7	3.5	4.4	142.2	3.1	2.9	9.5	7.9	30.0
建設業	21.0	△ 1.2	△ 0.2	163.9	△ 3.4	△ 1.4	155.3	△ 4.1	△ 1.8	8.6	13.2	7.5
製造業	19.5	0.1	1.6	161.8	1.8	15.6	147.7	0.5	10.0	14.1	15.6	139.0
電気・ガス・熱供給・水道業	19.6	0.7	0.4	163.1	4.5	3.6	154.2	4.6	3.3	8.9	3.6	11.3
情報通信業	19.7	1.4	0.2	171.7	8.1	1.5	153.0	7.9	1.9	18.7	8.8	△ 2.0
運輸業, 郵便業	20.0	0.8	0.0	155.2	3.3	△ 0.3	144.7	2.8	△ 1.9	10.5	9.3	26.6
卸売業, 小売業	19.3	△ 0.2	0.0	143.3	0.0	△ 0.3	136.9	△ 0.4	0.4	6.4	10.4	△ 12.3
金融業, 保険業	19.3	1.3	0.4	149.8	8.6	△ 2.0	142.8	8.9	0.2	7.0	3.0	△ 32.0
不動産業, 物品賃貸業	18.9	△ 1.3	-	151.3	△ 4.5	-	142.5	△ 5.7	-	8.8	18.9	-
学術研究, 専門・技術サービス業	20.9	△ 0.1	-	179.4	5.2	-	154.5	△ 0.2	-	24.9	58.6	-
宿泊業, 飲食サービス業	15.8	△ 0.2	-	112.0	△ 1.6	-	108.4	△ 1.2	-	3.6	△ 12.2	-
生活関連サービス業, 娯楽業	19.2	1.1	-	143.9	6.0	-	139.5	9.0	-	4.4	△ 43.6	-
教育, 学習支援業	18.8	2.0	2.4	144.7	14.1	19.2	136.5	13.8	14.2	8.2	20.6	355.2
医療, 福祉	21.4	2.1	0.3	160.7	10.0	0.5	154.8	11.9	0.8	5.9	△ 23.4	△ 7.9
複合サービス事業	20.3	2.6	1.5	155.6	15.6	7.1	152.1	15.0	7.4	3.5	59.0	△ 7.9
サービス業 (他に分類されないもの)	19.1	0.2	-	155.2	4.2	-	140.7	3.0	-	14.5	17.9	-

(注) 1 表1(注)参照

2 総実労働時間=所定内労働時間+所定外労働時間

表3 推計常用労働者数及び労働異動率

(単位 人、%)

産業別	推計常用労働者数				労働異動率	
	本月末常用労働者数	前月比	前年同月比	構成比	入職率	離職率
調査産業計	425,298	△ 0.9	0.5	100.0	1.36	2.18
建設業	20,006	0.8	3.2	4.7	1.48	0.80
製造業	103,393	0.2	1.3	24.3	1.01	0.91
電気・ガス・熱供給・水道業	1,181	0.0	△ 3.8	0.3	0.00	0.00
情報通信業	11,096	△ 0.2	△ 10.9	2.6	0.04	0.30
運輸業, 郵便業	26,603	1.3	2.1	6.3	2.61	1.22
卸売業, 小売業	77,008	△ 1.1	△ 5.3	18.1	0.77	1.79
金融業, 保険業	10,510	△ 0.5	3.4	2.5	0.69	1.16
不動産業, 物品賃貸業	4,499	△ 0.9	-	1.1	0.15	1.01
学術研究, 専門・技術サービス業	7,189	1.7	-	1.7	3.65	1.95
宿泊業, 飲食サービス業	36,829	△ 1.2	-	8.7	0.94	2.18
生活関連サービス業, 娯楽業	11,710	△ 1.7	-	2.8	6.37	8.10
教育, 学習支援業	26,084	△ 3.2	△ 1.0	6.1	0.46	3.67
医療, 福祉	57,232	△ 0.3	4.2	13.5	1.29	1.62
複合サービス事業	4,750	△ 1.2	△ 3.7	1.1	1.16	2.37
サービス業 (他に分類されないもの)	27,168	△ 5.3	-	6.4	2.96	8.28

(注) 1 表1(注)参照

2 入(離)職率=入(離)職者数÷常用労働者数×100

表4 産業別「現金給与額」の比較

(事業所規模30人以上)

(単位 円、%)

産業別	現金給与総額			きまって支給する給与			特別に支払われた給与	
	実数	前月比	前年同月比	実数	前月比	前年同月比	実数	前月差
調査産業計	266,494	2.2	1.3	260,278	0.0	1.7	6,216	6,000
建設業	310,914	1.3	△ 7.2	310,914	1.5	△ 7.1	0	0
製造業	280,929	0.6	6.1	278,599	△ 0.1	6.5	2,330	2,325
電気・ガス・熱供給・水道業	428,879	0.4	△ 2.5	428,879	0.3	△ 2.5	0	0
情報通信業	339,024	△ 1.9	0.4	338,151	△ 2.0	0.5	873	615
運輸業、郵便業	257,377	14.7	6.8	223,410	△ 0.6	9.8	33,967	33,967
卸売業、小売業	217,857	4.8	8.1	206,866	△ 0.2	8.7	10,991	10,622
金融業、保険業	321,236	△ 0.9	△ 4.2	320,759	△ 0.5	△ 3.9	477	△ 1,178
不動産業、物品賃貸業	153,293	1.3	-	152,619	1.0	-	674	406
学術研究、専門・技術サービス業	360,218	6.8	-	345,950	2.5	-	14,268	14,268
宿泊業、飲食サービス業	153,639	2.2	-	153,639	2.5	-	0	△ 399
生活関連サービス業、娯楽業	174,767	6.2	-	174,767	7.0	-	0	△ 1,217
教育、学習支援業	312,783	△ 0.6	△ 2.7	309,325	△ 1.7	△ 0.5	3,458	3,179
医療、福祉	305,488	0.5	△ 1.1	300,505	△ 1.1	△ 2.5	4,983	4,948
複合サービス事業	346,300	13.4	2.8	303,317	△ 0.7	2.0	42,983	42,983
サービス業 (他に分類されないもの)	197,092	3.0	-	196,235	3.0	-	857	130

(注) 調査産業計の中には鉱業、採石業、砂利採取業を含む。

表5 産業別労働時間の比較

(単位 日、時間、%)

産業別	出勤日数			総実労働時間			所定内労働時間			所定外労働時間		
	実数	前月差	前年同月差	実数	前月比	前年同月比	実数	前月比	前年同月比	実数	前月比	前年同月比
調査産業計	19.5	0.6	0.8	155.6	4.8	7.0	144.0	4.3	4.8	11.6	9.3	44.9
建設業	19.5	0.4	0.8	177.9	11.2	14.6	155.1	9.9	10.7	22.8	19.9	50.9
製造業	19.5	0.1	1.9	165.0	1.9	17.5	149.3	0.7	11.7	15.7	14.7	134.4
電気・ガス・熱供給・水道業	19.9	1.9	0.9	174.9	12.9	9.4	159.0	11.9	9.0	15.9	26.1	12.8
情報通信業	19.4	0.9	0.3	169.8	5.4	1.1	153.4	5.1	2.7	16.4	7.1	△ 11.9
運輸業、郵便業	20.6	0.6	0.6	165.0	2.8	4.3	149.4	2.2	2.4	15.6	8.4	25.8
卸売業、小売業	19.3	△ 0.2	0.4	141.0	0.1	5.4	132.5	△ 0.1	3.7	8.5	4.9	39.4
金融業、保険業	19.7	1.3	0.7	149.0	9.7	2.4	138.9	10.0	4.9	10.1	6.3	△ 22.9
不動産業、物品賃貸業	13.2	0.0	-	114.5	4.8	-	109.0	4.7	-	5.5	5.8	-
学術研究、専門・技術サービス業	19.1	1.3	-	162.9	7.1	-	147.5	7.4	-	15.4	4.8	-
宿泊業、飲食サービス業	18.3	1.1	-	131.8	6.1	-	128.2	6.0	-	3.6	9.1	-
生活関連サービス業、娯楽業	17.6	△ 0.3	-	126.0	4.2	-	121.8	4.0	-	4.2	10.5	-
教育、学習支援業	17.5	1.5	1.5	124.4	11.4	7.2	122.6	11.5	7.0	1.8	0.0	19.8
医療、福祉	21.6	2.5	0.4	166.2	12.4	0.8	158.8	13.8	1.3	7.4	△ 9.8	△ 9.8
複合サービス事業	20.3	2.9	0.8	157.2	17.0	3.0	151.8	15.5	2.9	5.4	92.9	6.0
サービス業 (他に分類されないもの)	18.7	△ 0.2	-	152.0	2.4	-	135.8	1.0	-	16.2	15.7	-

(注) 1 表1(注)参照

2 総実労働時間=所定内労働時間+所定外労働時間

表6 推計常用労働者数及び労働異動率

(単位 人、%)

産業別	推計常用労働者数				労働異動率	
	本月末常用労働者数	前月比	前年同月比	構成比	入職率	離職率
調査産業計	241,929	△ 1.1	△ 0.5	100.0	0.95	2.00
建設業	2,468	△ 0.4	△ 6.5	1.0	0.77	1.25
製造業	79,316	△ 0.1	1.7	32.8	0.72	0.80
電気・ガス・熱供給・水道業	660	0.0	0.3	0.3	0.00	0.00
情報通信業	9,007	△ 0.3	△ 7.9	3.7	0.04	0.37
運輸業、郵便業	17,325	0.0	0.7	7.2	1.45	1.48
卸売業、小売業	29,743	△ 1.8	△ 7.0	12.3	0.42	2.09
金融業、保険業	3,860	△ 1.1	1.1	1.6	0.00	1.10
不動産業、物品賃貸業	1,382	0.2	-	0.6	0.51	0.29
学術研究、専門・技術サービス業	3,080	△ 0.5	-	1.3	2.26	2.78
宿泊業、飲食サービス業	12,162	△ 0.7	-	5.0	1.93	2.62
生活関連サービス業、娯楽業	4,678	0.0	-	1.9	3.33	3.38
教育、学習支援業	17,293	△ 0.2	1.8	7.1	0.16	0.39
医療、福祉	39,328	△ 0.2	3.0	16.3	0.87	1.15
複合サービス事業	1,853	△ 1.6	△ 3.3	0.8	2.98	4.47
サービス業 (他に分類されないもの)	19,734	△ 7.7	-	8.2	2.08	9.75

(注) 1 表1(注)参照

2 入(離)職率=入(離)職者数÷常用労働者数×100

指 数 表
[事業所規模5人以上]

第1表 産業別名目賃金指数(現金給与総額)

平成17年=100

	調査産業計	建設業	製造業	電気・ガス・熱供給・水道業	情報通信業	運輸業、郵便業	卸売業、小売業	金融業、保険業	教育、学習支援業	医療、福祉	複合サービス業
平成20年平均	92.8	99.6	96.4	95.0	103.6	93.5	88.6	86.4	74.3	96.7	103.6
平成21年平均	87.8	91.1	91.9	85.4	89.3	79.1	86.7	85.9	76.8	93.9	93.2
平成21年 10月	73.6	77.9	77.0	66.7	71.5	69.6	75.5	68.1	64.2	74.0	72.3
11月	80.3	79.1	92.8	92.3	71.4	76.2	77.0	66.6	63.7	85.2	94.1
12月	147.9	135.7	149.1	168.4	188.8	106.1	137.3	178.6	163.3	173.5	156.8
平成22年 1月	76.6	83.6	77.6	69.9	72.7	76.9	86.3	58.0	64.4	75.6	75.6
2月	74.3	75.5	78.0	67.7	72.3	75.6	81.8	58.8	65.7	74.7	75.2
3月	75.4	74.5	78.5	67.2	72.1	84.1	82.1	57.2	66.2	75.1	81.2
前月比(%)	1.5	△ 1.3	0.6	△ 0.7	△ 0.3	11.2	0.4	△ 2.7	0.8	0.5	8.0
前年同月比(%)	0.8	△ 9.8	4.7	3.4	2.7	1.1	10.2	△ 18.8	8.2	△ 1.3	1.0

(注) 1 調査産業計の中には鉱業、採石業、砂利採取業を含む。
2 平成21年以前と接続しない産業は、算出できないため、掲載しない。

第2表 産業別名目賃金指数(きまって支給する給与)

	調査産業計	建設業	製造業	電気・ガス・熱供給・水道業	情報通信業	運輸業、郵便業	卸売業、小売業	金融業、保険業	教育、学習支援業	医療、福祉	複合サービス業
平成20年平均	93.8	98.0	96.0	97.5	97.2	95.2	91.7	94.0	77.6	98.0	109.6
平成21年平均	89.5	91.9	92.3	86.3	87.6	79.4	89.1	91.3	82.1	95.1	96.5
平成21年 10月	89.0	89.3	93.0	88.4	88.9	76.0	88.9	89.3	85.9	93.0	95.9
11月	90.2	90.7	94.5	89.7	89.0	78.0	91.8	88.5	85.2	93.7	93.7
12月	90.3	89.8	94.7	87.8	89.8	79.4	91.3	89.3	85.1	94.5	92.8
平成22年 1月	88.7	87.8	92.3	92.6	90.4	82.6	93.7	78.1	86.1	92.2	98.8
2月	89.9	86.5	94.2	89.7	90.2	84.2	96.1	78.1	87.9	93.8	99.9
3月	89.8	85.3	94.4	89.0	89.8	84.5	95.4	77.1	87.7	92.9	98.4
前月比(%)	△ 0.1	△ 1.4	0.2	△ 0.8	△ 0.4	0.4	△ 0.7	△ 1.3	△ 0.2	△ 1.0	△ 1.5
前年同月比(%)	1.0	△ 9.9	5.1	3.4	2.7	2.4	10.2	△ 18.2	9.8	△ 2.1	△ 2.9

(注) 第1表(注)参照

第3表 産業別名目賃金指数(所定内給与)

	調査産業計	建設業	製造業	電気・ガス・熱供給・水道業	情報通信業	運輸業、郵便業	卸売業、小売業	金融業、保険業	教育、学習支援業	医療、福祉	複合サービス業
平成20年平均	93.4	98.1	96.9	92.2	92.2	90.3	91.7	93.7	76.2	98.8	110.3
平成21年平均	89.8	89.0	96.8	87.6	84.5	82.6	88.5	90.6	81.7	95.1	97.9
平成21年 10月	89.1	86.3	96.9	88.0	85.1	79.1	88.9	89.5	85.5	93.0	99.0
11月	90.1	87.7	97.8	89.5	85.7	81.2	90.8	90.6	84.8	94.0	95.7
12月	89.9	86.5	97.1	88.9	86.2	82.3	90.2	90.3	85.2	94.8	95.3
平成22年 1月	88.6	82.9	95.4	90.5	89.2	85.7	93.5	79.4	86.6	92.2	100.5
2月	89.7	84.9	96.1	88.8	85.7	87.6	96.1	79.5	88.1	93.1	101.8
3月	89.4	83.5	95.1	89.1	85.7	88.1	94.8	77.5	88.0	93.6	101.0
前月比(%)	△ 0.3	△ 1.6	△ 1.0	0.3	0.0	0.6	△ 1.4	△ 2.5	△ 0.1	0.5	△ 0.8
前年同月比(%)	△ 0.4	△ 9.0	△ 0.9	1.6	△ 1.2	2.3	10.6	△ 16.2	10.1	△ 1.8	△ 0.1

(注) 第1表(注)参照

第4表 産業別実質賃金指数(現金給与総額)

	調査産業計	建設業	製造業	電気・ガス・熱供給・水道業	情報通信業	運輸業、郵便業	卸売業、小売業	金融業、保険業	教育、学習支援業	医療、福祉	複合サービス業
平成20年平均	90.3	96.9	93.8	92.4	100.8	91.0	86.2	84.0	72.3	94.1	100.8
平成21年平均	86.4	89.7	90.5	84.1	87.9	77.9	85.3	84.5	75.6	92.4	91.7
平成21年 10月	72.5	76.7	75.9	65.7	70.4	68.6	74.4	67.1	63.3	72.9	71.2
11月	79.2	78.0	91.5	91.0	70.4	75.1	75.9	65.7	62.8	84.0	92.8
12月	145.9	133.8	147.0	166.1	186.2	104.6	135.4	176.1	161.0	171.1	154.6
平成22年 1月	76.1	83.1	77.1	69.5	72.3	76.4	85.8	57.7	64.0	75.1	75.1
2月	73.9	75.0	77.5	67.3	71.9	75.1	81.3	58.4	65.3	74.3	74.8
3月	74.8	73.9	77.9	66.7	71.5	83.4	81.4	56.7	65.7	74.5	80.6
前月比(%)	1.2	△ 1.5	0.5	△ 0.9	△ 0.6	11.1	0.1	△ 2.9	0.6	0.3	7.8
前年同月比(%)	1.4	△ 9.3	5.3	4.1	3.3	1.6	10.7	△ 18.3	8.8	△ 0.7	1.6

(注) 1 第1表(注)参照

2 実質賃金指数は、名目賃金指数を金沢市の消費者物価指数(持家の帰属家賃を除く総合)[総務省統計局調]で除したものである。

第5表 産業別実質賃金指数(きまって支給する給与)

	調査産業計	建設業	製造業	電気・ガス・熱供給・水道業	情報通信業	運輸業、郵便業	卸売業、小売業	金融業、保険業	教育、学習支援業	医療、福祉	複合サービス業
平成20年平均	91.2	95.3	93.4	94.8	94.6	92.6	89.2	91.4	75.5	95.3	106.6
平成21年平均	88.1	90.5	90.8	84.9	86.2	78.1	87.7	89.9	80.8	93.6	95.0
平成21年 10月	87.7	88.0	91.6	87.1	87.6	74.9	87.6	88.0	84.6	91.6	94.5
11月	89.0	89.4	93.2	88.5	87.8	76.9	90.5	87.3	84.0	92.4	92.4
12月	89.1	88.6	93.4	86.6	88.6	78.3	90.0	88.1	83.9	93.2	91.5
平成22年 1月	88.2	87.3	91.7	92.0	89.9	82.1	93.1	77.6	85.6	91.7	98.2
2月	89.4	86.0	93.6	89.2	89.7	83.7	95.5	77.6	87.4	93.2	99.3
3月	89.1	84.6	93.7	88.3	89.1	83.8	94.6	76.5	87.0	92.2	97.6
前月比(%)	△ 0.3	△ 1.6	0.1	△ 1.0	△ 0.7	0.1	△ 0.9	△ 1.4	△ 0.5	△ 1.1	△ 1.7
前年同月比(%)	1.6	△ 9.4	5.8	4.0	3.4	2.9	10.8	△ 17.7	10.4	△ 1.5	△ 2.3

(注) 1 第1表(注)参照

2 実質賃金指数は、名目賃金指数を金沢市の消費者物価指数(持家の帰属家賃を除く総合)[総務省統計局調]で除したものである。

第6表 産業別労働時間指数(総実労働時間)

	調査産業計	建設業	製造業	電気・ガス・熱供給・水道業	情報通信業	運輸業、郵便業	卸売業、小売業	金融業、保険業	教育、学習支援業	医療、福祉	複合サービス業
平成20年平均	98.2	101.7	97.3	98.1	100.7	102.9	96.8	101.3	84.5	101.2	98.5
平成21年平均	95.3	99.4	90.1	93.6	99.1	88.4	100.6	99.3	84.3	98.4	88.6
平成21年 10月	96.0	96.0	93.2	100.8	99.6	86.3	96.9	95.5	94.9	100.4	89.6
11月	97.8	103.3	99.3	91.7	97.9	87.0	101.5	93.0	86.0	94.8	85.6
12月	96.4	102.2	96.1	90.3	101.5	88.2	101.3	96.4	83.0	94.2	90.5
平成22年 1月	89.4	85.4	84.9	92.7	93.6	85.1	95.5	91.0	81.7	93.7	87.9
2月	95.0	99.8	95.4	93.6	96.5	85.1	99.7	91.1	87.0	94.6	86.7
3月	98.3	96.4	97.1	97.8	104.3	87.9	99.7	98.9	99.3	104.1	100.2
前月比(%)	3.5	△ 3.4	1.8	4.5	8.1	3.3	0.0	8.6	14.1	10.0	15.6
前年同月比(%)	4.4	△ 1.4	15.6	3.6	1.5	△ 0.3	△ 0.3	△ 2.0	19.2	0.5	7.1

(注) 第1表(注)参照

第7表 産業別労働時間指数(所定内労働時間)

	調査産業計	建設業	製造業	電気・ガス・熱供給・水道業	情報通信業	運輸業、郵便業	卸売業、小売業	金融業、保険業	教育、学習支援業	医療、福祉	複合サービス業
平成20年平均	98.0	101.8	98.9	98.7	104.5	100.2	95.8	100.7	86.4	101.9	101.3
平成21年平均	96.1	98.7	94.6	99.2	103.3	92.0	99.4	98.0	86.0	99.0	92.5
平成21年 10月	96.4	94.5	96.9	106.0	104.3	89.6	96.1	94.0	95.1	101.4	94.4
11月	98.0	102.6	102.9	96.5	102.2	90.3	100.2	92.0	87.4	95.4	88.3
12月	96.3	101.5	99.1	94.9	105.0	90.9	99.7	94.8	83.7	95.0	95.0
平成22年 1月	89.6	81.9	88.0	98.7	95.9	88.4	94.7	91.8	82.5	94.3	91.6
2月	95.3	99.8	98.3	99.7	99.2	88.5	99.2	91.7	87.1	94.4	90.9
3月	98.3	95.7	98.8	104.3	107.0	91.0	98.8	99.9	99.1	105.6	104.5
前月比(%)	3.1	△ 4.1	0.5	4.6	7.9	2.8	△ 0.4	8.9	13.8	11.9	15.0
前年同月比(%)	2.9	△ 1.8	10.0	3.3	1.9	△ 1.9	0.4	0.2	14.2	0.8	7.4

(注) 第1表(注)参照

第8表 産業別労働時間指数(所定外労働時間)

	調査産業計	建設業	製造業	電気・ガス・熱供給・水道業	情報通信業	運輸業、郵便業	卸売業、小売業	金融業、保険業	教育、学習支援業	医療、福祉	複合サービス業
平成20年平均	101.6	98.0	84.1	92.3	76.1	127.7	120.7	112.2	36.7	87.6	59.9
平成21年平均	83.8	113.9	50.2	50.9	71.7	56.0	130.6	121.4	51.7	86.2	31.2
平成21年 10月	90.7	128.6	61.3	60.9	69.0	56.6	115.4	121.2	84.7	80.8	18.1
11月	94.8	116.9	68.2	54.9	69.9	57.7	134.6	110.6	57.6	83.3	46.8
12月	96.9	118.2	69.4	55.4	79.2	64.0	140.4	122.4	67.1	79.5	24.5
平成22年 1月	85.6	157.1	57.8	46.2	79.2	55.4	113.5	77.6	64.7	83.3	34.0
2月	90.7	98.7	70.5	46.7	79.6	54.9	111.5	80.0	80.0	98.7	23.4
3月	97.9	111.7	81.5	48.4	86.6	60.0	123.1	82.4	96.5	75.6	37.2
前月比(%)	7.9	13.2	15.6	3.6	8.8	9.3	10.4	3.0	20.6	△ 23.4	59.0
前年同月比(%)	30.0	7.5	139.0	11.3	△ 2.0	26.6	△ 12.3	△ 32.0	355.2	△ 7.9	△ 7.9

(注) 第1表(注)参照

第9表 産業別常用雇用指数

	調査産業計	建設業	製造業	電気・ガス・熱供給・水道業	情報通信業	運輸業、郵便業	卸売業、小売業	金融業、保険業	教育、学習支援業	医療、福祉	複合サービス業
平成20年平均	107.8	87.4	120.5	121.5	92.5	113.1	96.9	84.0	110.2	115.3	111.2
平成21年平均	105.5	67.0	120.1	64.8	95.1	111.8	95.2	75.3	110.3	124.0	76.3
平成21年 10月	105.8	67.8	120.6	63.4	93.9	109.1	94.2	75.9	112.0	126.0	76.4
11月	106.0	66.9	121.4	63.2	94.1	109.3	93.8	75.3	111.5	126.2	76.4
12月	106.1	66.6	121.1	63.2	93.2	111.2	94.9	75.8	111.5	125.6	76.3
平成22年 1月	105.0	64.7	120.3	63.2	87.7	112.5	91.8	76.0	110.4	125.8	74.4
2月	105.2	64.9	119.8	63.2	85.3	113.3	92.0	76.8	110.2	125.3	74.4
3月	104.3	65.4	120.0	63.2	85.1	114.8	91.0	76.4	106.7	124.9	73.5
前月比(%)	△ 0.9	0.8	0.2	0.0	△ 0.2	1.3	△ 1.1	△ 0.5	△ 3.2	△ 0.3	△ 1.2
前年同月比(%)	0.5	3.2	1.3	△ 3.8	△ 10.9	2.1	△ 5.3	3.4	△ 1.0	4.2	△ 3.7

(注) 第1表(注)参照

指 数 表
[事業所規模30人以上]

第10表 産業別名目賃金指数(現金給与総額)

平成17年=100

	調査産業計	建設業	製造業	電気・ガス・熱供給・水道業	情報通信業	運輸業、郵便業	卸売業、小売業	金融業、保険業	教育、学習支援業	医療、福祉	複合サービス業
平成20年平均	94.3	102.2	98.6	101.7	101.3	79.6	89.0	87.3	87.6	97.0	103.4
平成21年平均	90.4	102.5	92.5	97.7	91.2	76.1	95.7	89.0	79.0	95.1	103.5
平成21年 10月	75.1	86.6	77.2	76.0	72.6	69.9	79.8	66.5	63.5	74.8	79.6
11月	85.6	90.7	96.0	119.8	71.8	76.6	83.6	66.4	64.1	89.3	131.3
12月	163.1	159.3	160.4	165.7	194.9	113.6	177.8	209.0	165.9	180.2	178.0
平成22年 1月	73.4	121.3	77.3	75.4	71.9	71.1	78.6	65.1	61.6	73.2	77.5
2月	73.7	75.4	77.7	73.4	72.0	71.6	83.0	65.2	62.8	74.6	77.7
3月	75.3	76.4	78.2	73.7	70.6	82.1	87.0	64.6	62.4	75.0	88.1
前月比(%)	2.2	1.3	0.6	0.4	△ 1.9	14.7	4.8	△ 0.9	△ 0.6	0.5	13.4
前年同月比(%)	1.3	△ 7.2	6.1	△ 2.5	0.4	6.8	8.1	△ 4.2	△ 2.7	△ 1.1	2.8

(注) 第1表(注)参照

第11表 産業別名目賃金指数(きまって支給する給与)

	調査産業計	建設業	製造業	電気・ガス・熱供給・水道業	情報通信業	運輸業、郵便業	卸売業、小売業	金融業、保険業	教育、学習支援業	医療、福祉	複合サービス業
平成20年平均	95.2	100.3	98.6	104.8	95.5	83.0	94.2	92.2	89.4	99.0	102.5
平成21年平均	91.8	100.5	93.5	99.1	89.7	76.5	95.3	86.1	84.4	97.1	98.9
平成21年 10月	92.5	102.1	95.5	100.7	91.3	78.2	95.0	86.1	84.9	95.1	101.6
11月	94.1	106.9	97.3	100.4	90.6	78.8	100.0	85.8	85.9	96.2	95.0
12月	94.5	101.6	97.5	99.4	91.2	79.3	101.0	85.3	85.3	98.8	98.7
平成22年 1月	89.6	103.6	94.8	99.9	90.5	79.8	93.6	84.2	82.6	93.0	99.3
2月	91.0	88.8	96.1	97.3	90.8	82.2	99.3	84.1	84.2	94.8	99.5
3月	91.0	90.1	96.0	97.6	89.0	81.7	99.1	83.7	82.8	93.8	98.8
前月比(%)	0.0	1.5	△ 0.1	0.3	△ 2.0	△ 0.6	△ 0.2	△ 0.5	△ 1.7	△ 1.1	△ 0.7
前年同月比(%)	1.7	△ 7.1	6.5	△ 2.5	0.5	9.8	8.7	△ 3.9	△ 0.5	△ 2.5	2.0

(注) 第1表(注)参照

第12表 産業別名目賃金指数(所定内給与)

	調査産業計	建設業	製造業	電気・ガス・熱供給・水道業	情報通信業	運輸業、郵便業	卸売業、小売業	金融業、保険業	教育、学習支援業	医療、福祉	複合サービス業
平成20年平均	95.1	101.0	99.4	97.7	89.4	81.3	96.0	93.5	88.0	99.7	104.6
平成21年平均	92.9	97.4	98.8	95.7	86.6	80.3	96.8	85.4	84.8	97.2	100.8
平成21年 10月	93.1	97.8	100.2	95.4	87.7	82.5	96.5	85.6	85.4	95.3	104.5
11月	94.6	103.1	101.3	95.7	87.4	83.1	101.5	85.7	86.3	96.6	97.5
12月	94.6	96.1	100.3	95.4	87.9	83.3	101.9	85.2	85.7	99.3	100.2
平成22年 1月	90.1	98.8	98.4	95.5	90.7	83.3	94.7	84.4	83.0	92.7	100.6
2月	90.8	83.5	98.8	95.5	87.1	86.3	100.0	84.5	84.3	93.7	101.2
3月	90.7	82.6	97.5	96.0	85.8	86.0	99.6	83.6	83.0	94.7	102.0
前月比(%)	△ 0.1	△ 1.1	△ 1.3	0.5	△ 1.5	△ 0.3	△ 0.4	△ 1.1	△ 1.5	1.1	0.8
前年同月比(%)	△ 1.0	△ 13.1	0.1	0.3	△ 3.7	10.4	7.6	△ 2.0	△ 0.7	△ 2.1	2.6

(注) 第1表(注)参照

第13表 産業別実質賃金指数(現金給与総額)

	調査産業計	建設業	製造業	電気・ガス・熱供給・水道業	情報通信業	運輸業、郵便業	卸売業、小売業	金融業、保険業	教育、学習支援業	医療、福祉	複合サービス業
平成20年平均	91.7	99.4	95.9	98.9	98.5	77.4	86.6	84.9	85.2	94.4	100.6
平成21年平均	89.0	100.9	91.0	96.2	89.8	74.9	94.2	87.6	77.8	93.6	101.9
平成21年 10月	74.0	85.3	76.1	74.9	71.5	68.9	78.6	65.5	62.6	73.7	78.4
11月	84.4	89.4	94.7	118.1	70.8	75.5	82.4	65.5	63.2	88.1	129.5
12月	160.8	157.1	158.2	163.4	192.2	112.0	175.3	206.1	163.6	177.7	175.5
平成22年 1月	73.0	120.6	76.8	75.0	71.5	70.7	78.1	64.7	61.2	72.8	77.0
2月	73.3	75.0	77.2	73.0	71.6	71.2	82.5	64.8	62.4	74.2	77.2
3月	74.7	75.8	77.6	73.1	70.0	81.4	86.3	64.1	61.9	74.4	87.4
前月比(%)	1.9	1.1	0.5	0.1	△ 2.2	14.3	4.6	△ 1.1	△ 0.8	0.3	13.2
前年同月比(%)	1.9	△ 6.7	6.7	△ 2.0	1.0	7.4	8.7	△ 3.6	△ 2.1	△ 0.5	3.4

(注) 1 第1表(注)参照

2 実質賃金指数は、名目賃金指数を金沢市の消費者物価指数(持家の帰属家賃を除く総合)[総務省統計局調]で除したものである。

第14表 産業別実質賃金指数(きまって支給する給与)

	調査産業計	建設業	製造業	電気・ガス・熱供給・水道業	情報通信業	運輸業、郵便業	卸売業、小売業	金融業、保険業	教育、学習支援業	医療、福祉	複合サービス業
平成20年平均	92.6	97.6	95.9	101.9	92.9	80.7	91.6	89.7	87.0	96.3	99.7
平成21年平均	90.4	98.9	92.0	97.5	88.3	75.3	93.8	84.7	83.1	95.6	97.3
平成21年 10月	91.1	100.6	94.1	99.2	90.0	77.0	93.6	84.8	83.6	93.7	100.1
11月	92.8	105.4	96.0	99.0	89.3	77.7	98.6	84.6	84.7	94.9	93.7
12月	93.2	100.2	96.2	98.0	89.9	78.2	99.6	84.1	84.1	97.4	97.3
平成22年 1月	89.1	103.0	94.2	99.3	90.0	79.3	93.0	83.7	82.1	92.4	98.7
2月	90.5	88.3	95.5	96.7	90.3	81.7	98.7	83.6	83.7	94.2	98.9
3月	90.3	89.4	95.2	96.8	88.3	81.1	98.3	83.0	82.1	93.1	98.0
前月比(%)	△ 0.2	1.2	△ 0.3	0.1	△ 2.2	△ 0.7	△ 0.4	△ 0.7	△ 1.9	△ 1.2	△ 0.9
前年同月比(%)	2.3	△ 6.6	7.1	△ 1.9	1.0	10.5	9.3	△ 3.4	0.0	△ 1.9	2.5

(注) 1 第1表(注)参照

2 実質賃金指数は、名目賃金指数を金沢市の消費者物価指数(持家の帰属家賃を除く総合)[総務省統計局調]で除したものである。

第15表 産業別労働時間指数(総実労働時間)

	調査産業計	建設業	製造業	電気・ガス・熱供給・水道業	情報通信業	運輸業、郵便業	卸売業、小売業	金融業、保険業	教育、学習支援業	医療、福祉	複合サービス業
平成20年平均	97.9	100.0	96.4	100.2	101.1	94.3	100.6	98.6	88.1	101.5	97.0
平成21年平均	94.3	90.9	89.7	96.7	95.8	89.8	97.6	97.2	79.6	100.3	97.8
平成21年 10月	97.0	89.4	93.7	105.5	97.2	90.2	96.8	94.9	85.7	103.5	103.5
11月	97.6	95.7	99.8	96.3	94.3	89.4	98.0	97.1	78.9	95.7	92.6
12月	96.5	92.8	96.5	96.5	98.5	91.8	99.6	96.9	75.5	97.1	100.1
平成22年 1月	89.5	87.1	86.7	93.7	91.6	86.8	95.3	92.0	71.7	95.0	91.2
2月	93.6	90.3	96.1	92.9	95.0	89.0	98.3	91.7	76.2	94.0	89.8
3月	98.1	100.4	97.9	104.9	100.1	91.5	98.4	100.6	84.9	105.7	105.1
前月比(%)	4.8	11.2	1.9	12.9	5.4	2.8	0.1	9.7	11.4	12.4	17.0
前年同月比(%)	7.0	14.6	17.5	9.4	1.1	4.3	5.4	2.4	7.2	0.8	3.0

(注) 第1表(注)参照

第16表 産業別労働時間指数(所定内労働時間)

	調査産業計	建設業	製造業	電気・ガス・熱供給・水道業	情報通信業	運輸業、郵便業	卸売業、小売業	金融業、保険業	教育、学習支援業	医療、福祉	複合サービス業
平成20年平均	98.1	100.2	97.8	97.2	107.5	93.8	100.6	97.3	90.8	101.7	97.3
平成21年平均	95.8	90.2	94.6	98.3	103.6	92.3	97.5	95.8	83.5	100.8	98.8
平成21年 10月	98.0	87.2	97.4	106.6	105.8	92.7	96.4	93.7	90.1	104.5	105.2
11月	98.4	94.0	103.4	97.6	102.5	91.8	97.3	96.0	82.8	96.1	93.2
12月	97.0	90.0	99.6	96.8	105.2	93.6	98.7	96.3	79.2	97.8	100.6
平成22年 1月	90.3	84.2	90.0	96.5	99.2	89.1	94.7	91.2	75.2	95.5	91.9
2月	94.5	87.9	99.5	96.1	103.1	91.7	97.2	90.8	79.8	94.3	91.8
3月	98.6	96.6	100.2	107.5	108.4	93.7	97.1	99.9	89.0	107.3	106.0
前月比(%)	4.3	9.9	0.7	11.9	5.1	2.2	△ 0.1	10.0	11.5	13.8	15.5
前年同月比(%)	4.8	10.7	11.7	9.0	2.7	2.4	3.7	4.9	7.0	1.3	2.9

(注) 第1表(注)参照

第17表 産業別労働時間指数(所定外労働時間)

	調査産業計	建設業	製造業	電気・ガス・熱供給・水道業	情報通信業	運輸業、郵便業	卸売業、小売業	金融業、保険業	教育、学習支援業	医療、福祉	複合サービス業
平成20年平均	95.6	97.1	84.2	128.1	55.2	97.0	100.8	117.5	38.4	97.8	84.4
平成21年平均	75.5	97.4	51.6	86.6	45.3	71.0	98.1	119.2	16.7	92.9	69.2
平成21年 10月	84.3	110.8	64.5	98.9	43.0	71.6	102.9	112.2	16.7	87.0	60.9
11月	88.2	111.4	71.6	88.6	42.7	71.2	110.1	113.3	16.7	89.1	73.9
12月	89.8	119.9	72.1	96.7	51.9	78.4	115.9	106.7	16.7	85.9	82.6
平成22年 1月	78.7	115.1	60.9	73.4	42.7	69.7	107.2	105.6	15.6	88.0	71.0
2月	83.5	114.5	69.5	68.5	43.6	69.2	117.4	105.6	20.0	89.1	40.6
3月	91.3	137.3	79.7	86.4	46.7	75.0	123.2	112.2	20.0	80.4	78.3
前月比(%)	9.3	19.9	14.7	26.1	7.1	8.4	4.9	6.3	0.0	△ 9.8	92.9
前年同月比(%)	44.9	50.9	134.4	12.8	△ 11.9	25.8	39.4	△ 22.9	19.8	△ 9.8	6.0

(注) 第1表(注)参照

第18表 産業別常用雇用指数

	調査産業計	建設業	製造業	電気・ガス・熱供給・水道業	情報通信業	運輸業、郵便業	卸売業、小売業	金融業、保険業	教育、学習支援業	医療、福祉	複合サービス業
平成20年平均	113.9	88.9	131.7	107.1	106.3	116.4	97.0	88.0	105.2	116.2	122.7
平成21年平均	109.5	25.2	133.6	35.5	109.2	116.2	92.9	64.2	105.4	124.1	57.7
平成21年 10月	109.3	24.4	133.2	35.4	109.6	115.7	91.2	64.2	106.6	125.5	58.0
11月	109.7	24.5	134.7	35.3	109.8	116.0	90.8	64.6	106.8	125.3	58.0
12月	109.5	24.6	134.4	35.3	108.5	114.8	91.1	65.3	106.9	125.1	57.7
平成22年 1月	109.3	24.4	134.4	35.3	100.4	118.6	89.9	65.0	106.4	124.9	56.4
2月	109.2	24.6	133.9	35.3	100.8	119.0	90.1	64.9	106.8	124.0	56.4
3月	108.0	24.5	133.8	35.3	100.5	119.0	88.5	64.2	106.6	123.7	55.5
前月比(%)	△ 1.1	△ 0.4	△ 0.1	0.0	△ 0.3	0.0	△ 1.8	△ 1.1	△ 0.2	△ 0.2	△ 1.6
前年同月比(%)	△ 0.5	△ 6.5	1.7	0.3	△ 7.9	0.7	△ 7.0	1.1	1.8	3.0	△ 3.3

(注) 第1表(注)参照

第1-1表 産業別、男女別 常用労働者の1人平均月間現金給与額

(規模5人以上)

(単位 円)

産 業	計					男			女		
	現金給与総額	きまって支給する給与	うち所定内給与		特別に支払われた給与	現金給与総額	きまって支給する給与	特別に支払われた給与	現金給与総額	きまって支給する給与	特別に支払われた給与
			うち所定内給与	うち超過労働給与							
調査産業計	244,808	239,766	224,123	15,643	5,042	298,887	291,597	7,290	181,060	178,668	2,392
D 建設業	264,859	264,859	248,053	16,806	0	290,963	290,963	0	159,580	159,580	0
E 製造業	265,635	263,631	236,921	26,710	2,004	309,552	307,158	2,394	176,870	175,654	1,216
F 電気・ガス・熱供給・水道業	391,081	391,081	347,636	43,445	0	400,437	400,437	0	287,694	287,694	0
G 情報通信業	323,798	323,089	286,520	36,569	709	371,468	370,622	846	236,700	236,241	459
H 運輸業、郵便業	229,140	206,865	196,393	10,472	22,275	244,296	218,241	26,055	144,079	143,017	1,062
I 卸売業、小売業	218,513	212,790	202,931	9,859	5,723	288,678	279,697	8,981	129,021	127,454	1,567
J 金融業、保険業	282,205	282,029	268,129	13,900	176	375,666	375,297	369	197,302	197,302	0
K 不動産業、物品賃貸業	208,525	202,897	190,497	12,400	5,628	268,188	258,686	9,502	171,093	167,895	3,198
L 学術研究、専門・技術サービス業	344,914	286,248	266,896	19,352	58,666	411,701	342,008	69,693	216,367	178,924	37,443
M 宿泊業、飲食サービス業	125,675	125,675	123,215	2,460	0	183,273	183,273	0	91,549	91,549	0
N 生活関連サービス業、娯楽業	200,859	200,859	194,710	6,149	0	239,507	239,507	0	173,178	173,178	0
O 教育、学習支援業	322,697	319,448	316,785	2,663	3,249	393,980	389,768	4,212	266,994	264,497	2,497
P 医療、福祉	271,238	267,221	253,739	13,482	4,017	417,763	413,918	3,845	240,843	236,790	4,053
Q 複合サービス事業	303,137	276,581	271,758	4,823	26,556	365,990	335,197	30,793	204,454	184,551	19,903
R サービス業(他に分類されないもの)	208,151	207,520	181,880	25,640	631	239,640	238,680	960	157,215	157,117	98
E 09.10 食料品、たばこ製造業	191,907	191,907	170,757	21,150	0	246,394	246,394	0	149,621	149,621	0
11 繊維工業	217,235	217,235	205,239	11,996	0	290,285	290,285	0	157,357	157,357	0
14 パルプ・紙・紙加工品製造業	228,679	221,328	213,601	7,727	7,351	247,417	238,488	8,929	155,919	154,693	1,226
15 印刷・同関連業	247,846	247,616	238,420	9,196	230	294,642	294,269	373	173,167	173,167	0
16.17 化学、石油・石炭製品製造業	266,653	266,653	262,677	3,976	0	343,055	343,055	0	158,153	158,153	0
18 プラスチック製品製造業	231,867	229,804	211,667	18,137	2,063	293,262	290,180	3,082	182,671	181,425	1,246
21 窯業・土石製品製造業	260,160	260,160	249,523	10,637	0	317,539	317,539	0	182,006	182,006	0
24 金属製品製造業	275,703	275,703	244,422	31,281	0	299,850	299,850	0	186,217	186,217	0
25 はん用機械器具製造業	259,095	259,095	251,385	7,710	0	277,301	277,301	0	197,259	197,259	0
26 生産用機械器具製造業	302,965	301,583	266,361	35,222	1,382	315,169	313,584	1,585	220,194	220,194	0
27 業務用機械器具製造業	242,351	242,351	224,848	17,503	0	283,407	283,407	0	184,756	184,756	0
28 電子部品・デバイス・電子回路製造業	314,112	313,884	266,849	47,035	228	350,423	350,140	283	209,481	209,413	68
29 電気機械器具製造業	223,907	223,907	208,129	15,778	0	273,578	273,578	0	142,882	142,882	0
30 情報通信機械器具製造業	344,326	306,655	273,007	33,648	37,671	415,008	367,610	47,398	238,492	215,386	23,106
31 輸送用機械器具製造業	328,010	328,010	264,810	63,200	0	342,761	342,761	0	224,686	224,686	0
32.20 その他、なめし革等製造業	235,480	231,991	213,425	18,566	3,489	282,641	277,414	5,227	166,833	165,873	960
E 一括産業1	262,483	261,730	235,352	26,378	753	281,937	280,987	950	188,490	188,490	0
E 一括産業2	226,908	226,642	206,192	20,450	266	273,648	273,280	368	135,080	135,013	67
I 1 卸売業	295,862	280,289	269,099	11,190	15,573	342,789	323,709	19,080	176,413	169,768	6,645
2 小売業	173,575	173,575	164,489	9,086	0	240,561	240,561	0	114,395	114,395	0
M 75 宿泊業	179,978	179,978	177,354	2,624	0	211,049	211,049	0	155,828	155,828	0
M 一括産業	103,284	103,284	100,892	2,392	0	168,761	168,761	0	68,778	68,778	0
P 83 医療業	315,633	315,045	297,157	17,888	588	474,445	474,445	0	275,276	274,539	737
P 一括産業	204,720	195,565	188,684	6,881	9,155	280,773	267,636	13,137	193,793	185,210	8,583
R 91 職業紹介・労働者派遣業	234,488	234,128	180,616	53,512	360	256,011	255,464	547	192,966	192,966	0
92 その他の事業サービス業	165,675	165,584	149,247	16,337	91	204,966	204,821	145	104,121	104,115	6
R 一括産業	258,596	256,698	242,869	13,829	1,898	286,361	283,382	2,979	218,677	218,332	345

(注) 1 調査対象事業所が少なく公表が困難なため、C 鉱業、採石業、砂利採取業については掲載せず、調査産業計に含めて算定した。

2 次の産業は調査対象事業所が少ないため、それぞれ一括して算定した。

E製造業の中で、

E一括1: 12木材・木製品製造業(家具を除く)、13家具・装備品製造業

E一括2: 19ゴム製品製造業、22鉄鋼業、23非鉄金属製造業

M宿泊業、飲食サービス業の中で、

M一括: 76飲食店、77持ち帰り・配達飲食サービス業

P医療、福祉の中で、

P一括: 84保健衛生、85社会保険・社会福祉・介護事業

Rサービス業(他に分類されないもの)の中で、

R一括: 88廃棄物処理業、89自動車整備業、90機械等修理業(別掲を除く)、93政治・経済・文化団体、94宗教、95その他のサービス業

第1-2表 産業別、男女別 常用労働者の1人平均月間現金給与額

(規模30人以上)

(単位 円)

産 業	計					男			女		
	現 金 給 与 総 額	きまって 支給する 給 与	うち所定 内給与		特別に支 払われた 給 与	現 金 給 与 総 額	きまって 支給する 給 与	特別に支 払われた 給 与	現 金 給 与 総 額	きまって 支給する 給 与	特別に支 払われた 給 与
			うち所定 内給与	うち超過 労働給与							
調査産業計	266,494	260,278	239,250	21,028	6,216	318,535	309,714	8,821	197,218	194,470	2,748
D 建設業	310,914	310,914	261,857	49,057	0	333,992	333,992	0	205,832	205,832	0
E 製造業	280,929	278,599	248,206	30,393	2,330	322,125	319,518	2,607	187,974	186,267	1,707
F 電気・ガス・熱供給・水道業	428,879	428,879	374,662	54,217	0	453,498	453,498	0	287,694	287,694	0
G 情報通信業	339,024	338,151	302,361	35,790	873	389,563	388,561	1,002	235,428	234,818	610
H 運輸業，郵便業	257,377	223,410	207,942	15,468	33,967	283,028	242,487	40,541	130,528	129,072	1,456
I 卸売業，小売業	217,857	206,866	194,849	12,017	10,991	294,764	277,941	16,823	118,385	114,938	3,447
J 金融業，保険業	321,236	320,759	301,738	19,021	477	462,750	461,679	1,071	207,446	207,446	0
K 不動産業，物品賃貸業	153,293	152,619	143,658	8,961	674	269,541	269,541	0	78,607	77,499	1,108
L 学術研究，専門・技術サービス業	360,218	345,950	311,346	34,604	14,268	415,526	397,587	17,939	221,556	216,492	5,064
M 宿泊業，飲食サービス業	153,639	153,639	150,066	3,573	0	184,800	184,800	0	126,238	126,238	0
N 生活関連サービス業，娯楽業	174,767	174,767	167,576	7,191	0	227,401	227,401	0	140,147	140,147	0
O 教育，学習支援業	312,783	309,325	305,617	3,708	3,458	394,034	388,726	5,308	223,745	222,315	1,430
P 医療，福祉	305,488	300,505	283,183	17,322	4,983	441,552	437,072	4,480	268,731	263,613	5,118
Q 複合サービス事業	346,300	303,317	296,928	6,389	42,983	412,406	361,955	50,451	211,559	183,798	27,761
R サービス業(他に分類されないもの)	197,092	196,235	168,745	27,490	857	230,597	229,339	1,258	137,417	137,275	142
E 09.10 食料品，たばこ製造業	183,717	183,717	167,355	16,362	0	234,389	234,389	0	140,920	140,920	0
11 繊維工業	238,725	238,725	224,982	13,743	0	313,118	313,118	0	171,411	171,411	0
14 パルプ・紙・紙加工品製造業	281,045	263,800	245,673	18,127	17,245	294,236	275,671	18,565	165,927	160,200	5,727
15 印刷・同関連業	255,218	255,218	242,696	12,522	0	303,523	303,523	0	171,953	171,953	0
16.17 化学，石油・石炭製品製造業	285,622	285,622	280,632	4,990	0	375,764	375,764	0	167,862	167,862	0
18 プラスチック製品製造業	231,867	229,804	211,667	18,137	2,063	293,262	290,180	3,082	182,671	181,425	1,246
21 窯業・土石製品製造業	X	X	X	X	X	X	X	X	X	X	X
24 金属製品製造業	295,847	295,847	252,642	43,205	0	321,249	321,249	0	190,960	190,960	0
25 はん用機械器具製造業	247,389	247,389	239,869	7,520	0	264,336	264,336	0	191,232	191,232	0
26 生産用機械器具製造業	309,882	309,882	277,365	32,517	0	321,540	321,540	0	221,503	221,503	0
27 業務用機械器具製造業	245,072	245,072	227,346	17,726	0	278,761	278,761	0	193,331	193,331	0
28 電子部品・デバイス・電子回路製造業	317,852	317,621	269,853	47,768	231	351,433	351,149	284	216,828	216,757	71
29 電気機械器具製造業	250,208	250,208	232,349	17,859	0	295,555	295,555	0	165,261	165,261	0
30 情報通信機械器具製造業	344,326	306,655	273,007	33,648	37,671	415,008	367,610	47,398	238,492	215,386	23,106
31 輸送用機械器具製造業	358,123	358,123	282,412	75,711	0	367,030	367,030	0	272,819	272,819	0
32.20 その他，なめし革等製造業	267,266	261,102	228,841	32,261	6,164	312,381	303,492	8,889	194,965	193,168	1,797
E 一括産業1	310,355	308,757	257,107	51,650	1,598	325,722	323,775	1,947	240,040	240,040	0
E 一括産業2	256,895	256,473	228,915	27,558	422	292,833	292,319	514	148,000	147,856	144
I 1 卸売業	273,206	244,573	236,064	8,509	28,633	330,873	294,169	36,704	154,293	142,302	11,991
2 小売業	183,377	183,377	169,175	14,202	0	264,209	264,209	0	103,898	103,898	0
M 75 宿泊業	199,643	199,643	195,953	3,690	0	238,371	238,371	0	163,961	163,961	0
M 一括産業	75,138	75,138	71,764	3,374	0	86,965	86,965	0	65,538	65,538	0
P 83 医療業	337,210	337,210	316,141	21,069	0	475,809	475,809	0	295,474	295,474	0
P 一括産業	225,618	208,091	200,205	7,886	17,527	320,920	300,663	20,257	206,722	189,736	16,986
R 91 職業紹介・労働者派遣業	234,488	234,128	180,616	53,512	360	256,011	255,464	547	192,966	192,966	0
92 その他の事業サービス業	146,964	146,852	137,168	9,684	112	181,955	181,770	185	97,126	97,119	7
R 一括産業	308,812	302,903	276,740	26,163	5,909	325,452	318,838	6,614	229,321	226,779	2,542

(注) 第1-1表(注)1,2参照

第2-1表 産業別、男女別 常用労働者の1人平均月間出勤日数及び実労働時間数

(規模5人以上)

(単位 日、時間)

産 業	計				男 子				女 子			
	出勤 日数	総実労 働時間	所定内 労働時間	所定外 労働時間	出勤 日数	総実労 働時間	所定内 労働時間	所定外 労働時間	出勤 日数	総実労 働時間	所定内 労働時間	所定外 労働時間
調 査 産 業 計	19.5	151.7	142.2	9.5	19.9	164.4	151.7	12.7	18.9	136.9	131.1	5.8
D 建 設 業	21.0	163.9	155.3	8.6	20.9	171.1	161.1	10.0	21.8	134.5	131.9	2.6
E 製 造 業	19.5	161.8	147.7	14.1	19.6	168.3	152.1	16.2	19.2	148.6	138.8	9.8
F 電気・ガス・熱供給・水道業	19.6	163.1	154.2	8.9	19.6	163.0	154.3	8.7	19.7	162.7	152.2	10.5
G 情 報 通 信 業	19.7	171.7	153.0	18.7	19.9	176.0	156.6	19.4	19.2	163.7	146.5	17.2
H 運 輸 業 , 郵 便 業	20.0	155.2	144.7	10.5	20.0	160.2	148.8	11.4	19.5	126.9	121.6	5.3
I 卸 売 業 , 小 売 業	19.3	143.3	136.9	6.4	20.2	161.6	151.9	9.7	18.1	119.9	117.8	2.1
J 金 融 業 , 保 険 業	19.3	149.8	142.8	7.0	19.6	156.5	148.3	8.2	19.0	143.6	137.7	5.9
K 不 動 産 業 , 物 品 賃 貸 業	18.9	151.3	142.5	8.8	21.2	173.2	164.1	9.1	17.5	137.5	128.9	8.6
L 学術研究、専門・技術サービス業	20.9	179.4	154.5	24.9	21.0	190.2	159.2	31.0	20.7	158.4	145.4	13.0
M 宿 泊 業 , 飲 食 サ ー ビ ス 業	15.8	112.0	108.4	3.6	18.9	152.6	146.4	6.2	14.0	87.8	85.8	2.0
N 生 活 関 連 サ ー ビ ス 業 , 娯 楽 業	19.2	143.9	139.5	4.4	18.7	141.6	136.1	5.5	19.6	145.5	141.9	3.6
O 教 育 , 学 習 支 援 業	18.8	144.7	136.5	8.2	19.5	148.9	141.0	7.9	18.3	141.5	133.0	8.5
P 医 療 , 福 祉	21.4	160.7	154.8	5.9	21.5	168.2	160.7	7.5	21.4	159.2	153.6	5.6
Q 複 合 サ ー ビ ス 事 業	20.3	155.6	152.1	3.5	20.8	160.7	156.8	3.9	19.7	147.5	144.6	2.9
R サ ー ビ ス 業 (他 に 分 類 さ れ な い も の)	19.1	155.2	140.7	14.5	19.7	168.4	149.5	18.9	18.1	133.9	126.6	7.3
E 09.10 食 料 品 , た ば こ 製 造 業	20.5	162.1	144.6	17.5	20.6	172.2	152.6	19.6	20.4	154.2	138.4	15.8
11 織 維 工 業	19.8	153.2	144.5	8.7	19.8	157.4	149.5	7.9	19.8	149.7	140.3	9.4
14 パルプ・紙・紙加工品製造業	20.6	158.3	155.7	2.6	20.7	162.1	159.0	3.1	20.3	143.4	142.8	0.6
15 印 刷 ・ 同 関 連 業	19.6	158.0	150.4	7.6	19.9	165.5	155.6	9.9	19.1	146.0	142.0	4.0
16.17 化 学 , 石 油 ・ 石 炭 製 品 製 造 業	19.5	141.5	139.8	1.7	19.8	152.9	150.9	2.0	19.2	125.3	124.0	1.3
18 プラスチック製品製造業	19.4	162.5	148.1	14.4	20.0	167.9	153.1	14.8	18.9	158.2	144.0	14.2
21 窯 業 ・ 土 石 製 品 製 造 業	19.7	158.6	153.2	5.4	20.0	164.7	159.1	5.6	19.4	150.3	145.1	5.2
24 金 属 製 品 製 造 業	19.3	164.8	147.7	17.1	19.5	170.5	150.3	20.2	18.3	143.1	137.8	5.3
25 は ん 用 機 械 器 具 製 造 業	19.6	145.1	141.9	3.2	19.7	149.2	145.3	3.9	19.5	131.2	130.4	0.8
26 生 産 用 機 械 器 具 製 造 業	19.9	170.0	153.9	16.1	20.1	171.8	155.5	16.3	18.9	157.8	143.1	14.7
27 業 務 用 機 械 器 具 製 造 業	20.0	167.2	152.3	14.9	19.6	166.8	150.7	16.1	20.5	167.7	154.6	13.1
28 電 子 部 品 ・ デ バ イ ス ・ 電 子 回 路 製 造 業	18.2	165.9	146.2	19.7	18.5	172.3	149.5	22.8	17.5	147.2	136.4	10.8
29 電 気 機 械 器 具 製 造 業	17.1	137.1	126.3	10.8	17.4	147.5	134.1	13.4	16.6	120.0	113.6	6.4
30 情 報 通 信 機 械 器 具 製 造 業	20.0	171.4	155.2	16.2	20.2	177.8	157.8	20.0	19.6	161.8	151.3	10.5
31 輸 送 用 機 械 器 具 製 造 業	20.8	197.6	163.9	33.7	20.9	203.1	166.1	37.0	19.9	159.2	148.6	10.6
32.20 そ の 他 , な め し 革 等 製 造 業	21.0	163.0	157.6	5.4	20.8	165.1	158.2	6.9	21.2	159.9	156.6	3.3
E 一 括 産 業 1	20.7	173.1	157.5	15.6	20.6	171.9	157.2	14.7	21.0	177.4	158.6	18.8
E 一 括 産 業 2	19.7	163.3	149.2	14.1	20.3	178.6	159.1	19.5	18.5	133.1	129.6	3.5
I 1 卸 売 業	20.4	161.9	154.2	7.7	20.5	167.6	158.7	8.9	20.0	147.5	142.9	4.6
2 小 売 業	18.7	132.6	126.9	5.7	19.9	156.4	145.9	10.5	17.6	111.5	110.1	1.4
M 75 宿 泊 業	20.4	156.8	153.0	3.8	20.6	162.7	158.5	4.2	20.2	152.2	148.7	3.5
M 一 括 産 業	14.0	93.4	89.9	3.5	18.0	147.4	140.1	7.3	11.8	65.0	63.5	1.5
P 83 医 療 業	21.9	165.6	157.2	8.4	21.9	174.9	164.9	10.0	21.9	163.1	155.2	7.9
P 一 括 産 業	20.8	153.6	151.3	2.3	20.6	152.1	150.6	1.5	20.8	153.9	151.4	2.5
R 91 職 業 紹 介 ・ 労 働 者 派 遣 業	19.4	181.4	148.7	32.7	19.0	184.0	144.5	39.5	20.2	176.5	156.8	19.7
92 そ の 他 の 事 業 サ ー ビ ス 業	18.2	135.7	127.7	8.0	19.5	158.3	146.8	11.5	16.1	100.3	97.8	2.5
R 一 括 産 業	20.4	163.8	156.3	7.5	20.9	169.6	160.3	9.3	19.8	155.7	150.6	5.1

(注) 第1-1表(注)1,2参照

第2-2表 産業別、男女別 常用労働者の1人平均月間出勤日数及び実労働時間数

(規模30人以上)

(単位 日、時間)

産 業	計				男 子				女 子			
	出勤 日数	総実労 働時間	所 定 内 労働時間	所 定 外 労働時間	出勤 日数	総実労 働時間	所 定 内 労働時間	所 定 外 労働時間	出勤 日数	総実労 働時間	所 定 内 労働時間	所 定 外 労働時間
調 査 産 業 計	19.5	155.6	144.0	11.6	19.9	166.1	150.9	15.2	19.1	141.5	134.8	6.7
D 建 設 業	19.5	177.9	155.1	22.8	19.7	183.2	157.3	25.9	18.4	154.0	144.9	9.1
E 製 造 業	19.5	165.0	149.3	15.7	19.7	170.9	152.8	18.1	19.1	151.8	141.4	10.4
F 電気・ガス・熱供給・水道業	19.9	174.9	159.0	15.9	20.0	177.0	160.2	16.8	19.7	162.7	152.2	10.5
G 情 報 通 信 業	19.4	169.8	153.4	16.4	20.0	178.7	159.0	19.7	18.2	151.3	141.8	9.5
H 運 輸 業 , 郵 便 業	20.6	165.0	149.4	15.6	20.8	172.2	154.9	17.3	19.9	129.8	122.5	7.3
I 卸 売 業 , 小 売 業	19.3	141.0	132.5	8.5	20.0	161.0	148.5	12.5	18.4	115.0	111.8	3.2
J 金 融 業 , 保 険 業	19.7	149.0	138.9	10.1	20.5	162.3	152.7	9.6	19.0	138.2	127.8	10.4
K 不 動 産 業 , 物 品 賃 貸 業	13.2	114.5	109.0	5.5	19.1	161.6	151.1	10.5	9.4	84.2	81.9	2.3
L 学術研究、専門・技術サービス業	19.1	162.9	147.5	15.4	19.6	173.2	153.3	19.9	17.8	137.0	132.8	4.2
M 宿 泊 業 , 飲 食 サ ー ビ ス 業	18.3	131.8	128.2	3.6	19.0	140.1	136.4	3.7	17.6	124.4	120.9	3.5
N 生 活 関 連 サ ー ビ ス 業 , 娯 楽 業	17.6	126.0	121.8	4.2	17.9	133.8	126.3	7.5	17.3	121.0	118.9	2.1
O 教 育 , 学 習 支 援 業	17.5	124.4	122.6	1.8	19.1	139.0	136.9	2.1	15.7	108.4	106.9	1.5
P 医 療 , 福 祉	21.6	166.2	158.8	7.4	21.6	171.9	163.4	8.5	21.6	164.6	157.5	7.1
Q 複 合 サ ー ビ ス 事 業	20.3	157.2	151.8	5.4	20.9	164.5	158.6	5.9	19.2	142.4	138.0	4.4
R サ ー ビ ス 業 (他 に 分 類 さ れ な い も の)	18.7	152.0	135.8	16.2	19.3	167.0	146.4	20.6	17.5	125.1	116.8	8.3
E 09.10 食 料 品 , た ば こ 製 造 業	20.2	158.8	144.4	14.4	20.7	167.8	151.5	16.3	19.8	151.2	138.4	12.8
11 織 維 工 業	19.7	155.3	145.5	9.8	19.7	155.9	148.1	7.8	19.7	154.8	143.2	11.6
14 パルプ・紙・紙加工品製造業	21.3	162.1	156.4	5.7	21.3	163.3	157.2	6.1	21.0	152.3	149.7	2.6
15 印 刷 ・ 同 関 連 業	19.5	160.1	149.8	10.3	19.9	168.5	155.5	13.0	19.0	145.5	139.9	5.6
16.17 化学、石油・石炭製品製造業	19.3	139.7	137.6	2.1	19.4	148.1	145.5	2.6	19.1	128.7	127.2	1.5
18 プラスチック製品製造業	19.4	162.5	148.1	14.4	20.0	167.9	153.1	14.8	18.9	158.2	144.0	14.2
21 窯業・土石製品製造業	X	X	X	X	X	X	X	X	X	X	X	X
24 金 属 製 品 製 造 業	19.9	179.8	156.1	23.7	20.1	184.4	157.0	27.4	19.4	160.5	152.3	8.2
25 はん用機械器具製造業	20.7	152.3	149.5	2.8	20.7	156.6	153.2	3.4	20.8	138.0	137.1	0.9
26 生 産 用 機 械 器 具 製 造 業	19.9	169.4	153.7	15.7	20.0	171.3	154.9	16.4	19.1	156.0	145.0	11.0
27 業 務 用 機 械 器 具 製 造 業	19.4	162.1	148.9	13.2	19.3	165.2	149.6	15.6	19.5	157.1	147.7	9.4
28 電 子 部 品 ・ デ バ イ ス ・ 電 子 回 路 製 造 業	18.2	166.9	146.9	20.0	18.5	172.4	149.5	22.9	17.4	150.4	139.1	11.3
29 電 気 機 械 器 具 製 造 業	16.9	140.9	128.0	12.9	16.9	147.5	132.6	14.9	17.1	128.7	119.4	9.3
30 情 報 通 信 機 械 器 具 製 造 業	20.0	171.4	155.2	16.2	20.2	177.8	157.8	20.0	19.6	161.8	151.3	10.5
31 輸 送 用 機 械 器 具 製 造 業	20.8	204.7	164.4	40.3	21.0	208.3	165.5	42.8	19.7	171.0	154.1	16.9
32.20 その他、なめし革等製造業	21.0	162.8	153.6	9.2	21.3	167.6	156.5	11.1	20.7	155.2	149.0	6.2
E 一 括 産 業 1	22.1	201.2	171.8	29.4	22.1	198.0	171.4	26.6	22.3	216.2	173.7	42.5
E 一 括 産 業 2	19.7	170.0	151.9	18.1	20.2	180.8	158.1	22.7	18.2	137.5	133.3	4.2
I 1 卸 売 業	20.2	152.7	145.4	7.3	20.5	161.2	154.1	7.1	19.8	134.8	127.3	7.5
2 小 売 業	18.7	133.7	124.5	9.2	19.5	160.9	143.8	17.1	17.9	107.0	105.6	1.4
M 75 宿 泊 業	21.1	164.9	159.5	5.4	22.1	174.8	169.4	5.4	20.1	155.8	150.4	5.4
M 一 括 産 業	13.5	75.1	74.6	0.5	13.4	76.5	76.0	0.5	13.5	74.0	73.5	0.5
P 83 医 療 業	22.2	172.5	162.9	9.6	22.1	177.4	166.8	10.6	22.2	171.0	161.7	9.3
P 一 括 産 業	20.2	150.4	148.4	2.0	19.8	152.8	151.8	1.0	20.3	149.9	147.8	2.1
R 91 職 業 紹 介 ・ 労 働 者 派 遣 業	19.4	181.4	148.7	32.7	19.0	184.0	144.5	39.5	20.2	176.5	156.8	19.7
92 その他の事業サービス業	17.9	129.0	123.6	5.4	19.3	154.0	146.3	7.7	15.7	93.3	91.3	2.0
R 一 括 産 業	20.0	163.4	150.5	12.9	20.1	166.4	151.8	14.6	19.4	149.0	144.2	4.8

(注) 第1-1表(注)1,2参照

第3-1表 産業別、男女別 常用労働者数及びパートタイム労働者比率

(規模5人以上)

(単位 人、%)

産 業	計			男 子			女 子		
	本 月 末 労 働 者 数	う ち	う ち	本 月 末 労 働 者 数	う ち	う ち	本 月 末 労 働 者 数	う ち	う ち
		パートタイム 労 働 者 数	パートタイム 労 働 者 比 率		パートタイム 労 働 者 数	パートタイム 労 働 者 比 率		パートタイム 労 働 者 数	パートタイム 労 働 者 比 率
調 査 産 業 計	425,298	105,393	24.8	230,446	28,256	12.3	194,852	77,137	39.6
D 建 設 業	20,006	1,797	9.0	15,947	170	1.1	4,059	1,627	40.1
E 製 造 業	103,393	12,687	12.3	69,170	2,755	4.0	34,223	9,932	29.0
F 電 気・ガ 斯・熱 供 給・水 道 業	1,181	6	0.5	1,083	3	0.3	98	3	3.1
G 情 報 通 信 業	11,096	1,006	9.1	7,176	11	0.2	3,920	995	25.4
H 運 輸 業 , 郵 便 業	26,603	7,505	28.2	22,628	5,689	25.1	3,975	1,816	45.7
I 卸 売 業 , 小 売 業	77,008	29,987	38.9	43,184	7,334	17.0	33,824	22,653	67.0
J 金 融 業 , 保 険 業	10,510	1,867	17.8	5,035	428	8.5	5,475	1,439	26.3
K 不 動 産 業 , 物 品 賃 貸 業	4,499	1,027	22.8	1,721	104	6.0	2,778	923	33.2
L 学 術 研 究 , 専 門・技 術 サ ー ビ ス 業	7,189	1,265	17.6	4,722	237	5.0	2,467	1,028	41.7
M 宿 泊 業 , 飲 食 サ ー ビ ス 業	36,829	22,526	61.2	13,775	4,910	35.6	23,054	17,616	76.4
N 生 活 関 連 サ ー ビ ス 業 , 娯 楽 業	11,710	3,892	33.2	4,650	1,279	27.5	7,060	2,613	37.0
O 教 育 , 学 習 支 援 業	26,084	6,091	23.4	11,496	2,118	18.4	14,588	3,973	27.2
P 医 療 , 福 祉	57,232	8,767	15.3	9,835	624	6.3	47,397	8,143	17.2
Q 複 合 サ ー ビ ス 事 業	4,750	1,059	22.3	2,900	422	14.6	1,850	637	34.4
R サ ー ビ ス 業 (他 に 分 類 さ れ な い も の)	27,168	5,908	21.7	17,092	2,172	12.7	10,076	3,736	37.1
E 09,10 食 料 品 , た ば こ 製 造 業	11,300	4,385	38.8	4,919	949	19.3	6,381	3,436	53.8
11 織 維 工 業	11,460	2,325	20.3	5,177	360	7.0	6,283	1,965	31.3
14 パ ル プ・紙・紙 加 工 品 製 造 業	1,255	95	7.6	998	0	0.0	257	95	37.0
15 印 刷 ・ 同 関 連 業	3,958	724	18.3	2,429	111	4.6	1,529	613	40.1
16,17 化 学 , 石 油・石 炭 製 品 製 造 業	1,682	358	21.3	988	12	1.2	694	346	49.9
18 プ ラ ス チ ッ ク 製 品 製 造 業	1,964	94	4.8	877	15	1.7	1,087	79	7.3
21 窯 業・土 石 製 品 製 造 業	3,398	299	8.8	1,959	7	0.4	1,439	292	20.3
24 金 属 製 品 製 造 業	7,001	125	1.8	5,476	31	0.6	1,525	94	6.2
25 は ん 用 機 械 器 具 製 造 業	6,977	1,147	16.4	5,417	651	12.0	1,560	496	31.8
26 生 産 用 機 械 器 具 製 造 業	15,496	170	1.1	13,514	95	0.7	1,982	75	3.8
27 業 務 用 機 械 器 具 製 造 業	1,266	401	31.7	739	133	18.0	527	268	50.9
28 電 子 部 品・デ バ イ ス・電 子 回 路 製 造 業	18,395	513	2.8	13,651	67	0.5	4,744	446	9.4
29 電 気 機 械 器 具 製 造 業	5,280	1,018	19.3	3,266	102	3.1	2,014	916	45.5
30 情 報 通 信 機 械 器 具 製 造 業	4,171	42	1.0	2,504	0	0.0	1,667	42	2.5
31 輸 送 用 機 械 器 具 製 造 業	2,885	82	2.8	2,529	3	0.1	356	79	22.2
32,20 そ の 他 , な め し 革 等 製 造 業	2,128	214	10.1	1,261	51	4.0	867	163	18.8
E 一 括 産 業 1	2,343	163	7.0	1,855	107	5.8	488	56	11.5
E 一 括 産 業 2	2,434	532	21.9	1,611	61	3.8	823	471	57.2
I 1 卸 売 業	28,369	3,697	13.0	20,369	1,120	5.5	8,000	2,577	32.2
2 小 売 業	48,639	26,290	54.1	22,815	6,214	27.2	25,824	20,076	77.7
M 75 宿 泊 業	10,823	3,160	29.2	4,741	812	17.1	6,082	2,348	38.6
M 一 括 産 業	26,006	19,366	74.5	9,034	4,098	45.4	16,972	15,268	90.0
P 83 医 療 業	34,329	4,256	12.4	6,964	369	5.3	27,365	3,887	14.2
P 一 括 産 業	22,903	4,511	19.7	2,871	255	8.9	20,032	4,256	21.2
R 91 職 業 紹 介・労 働 者 派 遣 業	7,489	88	1.2	4,920	76	1.5	2,569	12	0.5
92 そ の 他 の 事 業 サ ー ビ ス 業	12,441	4,998	40.2	7,903	1,676	21.2	4,538	3,322	73.2
R 一 括 産 業	7,238	822	11.4	4,269	420	9.8	2,969	402	13.5

(注) 第1-1表(注)1,2参照

第3-2表 産業別、男女別 常用労働者数及びパートタイム労働者比率

(規模30人以上)

(単位 人、%)

産 業	計			男 子			女 子		
	本 月 末 労働者数	う ち	う ち	本 月 末 労働者数	う ち	う ち	本 月 末 労働者数	う ち	う ち
		パートタイム 労働者数	パートタイム 労働者比率		パートタイム 労働者数	パートタイム 労働者比率		パートタイム 労働者数	パートタイム 労働者比率
調 査 産 業 計	241,929	49,076	20.3	138,509	13,603	9.8	103,420	35,473	34.3
D 建 設 業	2,468	42	1.7	2,017	15	0.7	451	27	6.0
E 製 造 業	79,316	7,386	9.3	55,042	2,059	3.7	24,274	5,327	21.9
F 電 気・ガ 斯・熱 供 給・水 道 業	660	6	0.9	562	3	0.5	98	3	3.1
G 情 報 通 信 業	9,007	975	10.8	6,059	11	0.2	2,948	964	32.7
H 運 輸 業 , 郵 便 業	17,325	3,583	20.7	14,431	1,867	12.9	2,894	1,716	59.3
I 卸 売 業 , 小 売 業	29,743	13,184	44.3	16,781	2,856	17.0	12,962	10,328	79.7
J 金 融 業 , 保 険 業	3,860	736	19.1	1,714	21	1.2	2,146	715	33.3
K 不 動 産 業 , 物 品 賃 貸 業	1,382	771	55.8	540	89	16.5	842	682	81.0
L 学 術 研 究 , 専 門・技 術 サービス 業	3,080	458	14.9	2,204	109	4.9	876	349	39.8
M 宿 泊 業 , 飲 食 サービス 業	12,162	5,882	48.4	5,697	2,180	38.3	6,465	3,702	57.3
N 生 活 関 連 サービス 業 , 娯 楽 業	4,678	1,612	34.5	1,850	474	25.6	2,828	1,138	40.2
O 教 育 , 学 習 支 援 業	17,293	5,287	30.6	9,035	1,809	20.0	8,258	3,478	42.1
P 医 療 , 福 祉	39,328	4,130	10.5	8,359	409	4.9	30,969	3,721	12.0
Q 複 合 サービス 事 業	1,853	298	16.1	1,248	56	4.5	605	242	40.0
R サービス 業 (他 に 分 類 さ れ な い も の)	19,734	4,723	23.9	12,938	1,645	12.7	6,796	3,078	45.3
E 09,10 食 料 品 , た ば こ 製 造 業	7,409	2,833	38.2	3,390	812	24.0	4,019	2,021	50.3
11 織 維 工 業	7,565	963	12.7	3,605	225	6.2	3,960	738	18.6
14 パ ル プ・紙・紙 加 工 品 製 造 業	535	4	0.7	480	0	0.0	55	4	7.3
15 印 刷・同 関 連 業	2,669	507	19.0	1,693	69	4.1	976	438	44.9
16,17 化 学 , 石 油・石 炭 製 品 製 造 業	1,340	358	26.7	760	12	1.6	580	346	59.7
18 プ ラ ス テ ッ ク 製 品 製 造 業	1,964	94	4.8	877	15	1.7	1,087	79	7.3
21 窯 業・土 石 製 品 製 造 業	X	X	X	X	X	X	X	X	X
24 金 属 製 品 製 造 業	4,927	0	0.0	3,968	0	0.0	959	0	0.0
25 は ん 用 機 械 器 具 製 造 業	5,661	1,037	18.3	4,363	604	13.8	1,298	433	33.4
26 生 産 用 機 械 器 具 製 造 業	12,773	3	0.0	11,294	0	0.0	1,479	3	0.2
27 業 務 用 機 械 器 具 製 造 業	1,113	385	34.6	674	133	19.7	439	252	57.4
28 電 子 部 品・デ バ イ ス・電 子 回 路 製 造 業	18,111	260	1.4	13,588	35	0.3	4,523	225	5.0
29 電 気 機 械 器 具 製 造 業	3,235	321	9.9	2,111	38	1.8	1,124	283	25.2
30 情 報 通 信 機 械 器 具 製 造 業	4,171	42	1.0	2,504	0	0.0	1,667	42	2.5
31 輸 送 用 機 械 器 具 製 造 業	2,284	23	1.0	2,069	3	0.1	215	20	9.3
32,20 そ の 他 , な め し 革 等 製 造 業	1,204	180	15.0	741	51	6.9	463	129	27.9
E 一 括 産 業 1	1,103	24	2.2	905	9	1.0	198	15	7.6
E 一 括 産 業 2	1,536	289	18.8	1,153	46	4.0	383	243	63.4
I 1 卸 売 業	11,455	3,255	28.4	7,718	930	12.0	3,737	2,325	62.2
2 小 売 業	18,288	9,929	54.3	9,063	1,926	21.3	9,225	8,003	86.8
M 75 宿 泊 業	7,698	1,771	23.0	3,699	465	12.6	3,999	1,306	32.7
M 一 括 産 業	4,464	4,111	92.1	1,998	1,715	85.8	2,466	2,396	97.2
P 83 医 療 業	28,147	2,456	8.7	6,521	283	4.3	21,626	2,173	10.0
P 一 括 産 業	11,181	1,674	15.0	1,838	126	6.9	9,343	1,548	16.6
R 91 職 業 紹 介・労 働 者 派 遣 業	7,489	88	1.2	4,920	76	1.5	2,569	12	0.5
92 そ の 他 の 事 業 サービス 業	9,927	4,428	44.6	6,105	1,448	23.7	3,822	2,980	78.0
R 一 括 産 業	2,318	207	8.9	1,913	121	6.3	405	86	21.2

(注) 第1-1表(注)1,2参照

第4表 規模別、男女別 常用労働者の1人平均月間現金給与額

(単位 円)

規 模	計					男 子			女 子		
	現 金 給 与 総 額	きまっ て 支 給 する 給 与	特別に支 払われた		現 金 給 与 総 額	きまっ て 支 給 する 給 与	特別に支 払われた 給 与	現 金 給 与 総 額	きまっ て 支 給 する 給 与	特別に支 払われた 給 与	
			うち所定 内給与	うち超過 労働給与							
100人以上	283,136	279,076	254,643	24,433	4,060	327,813	322,695	5,118	220,230	217,661	2,569
30~99人	243,706	234,538	218,173	16,365	9,168	305,082	290,895	14,187	167,990	165,014	2,976
5~29人	216,116	212,628	204,110	8,518	3,488	269,277	264,295	4,982	162,667	160,682	1,985

第5表 規模別、男女別 常用労働者の1人平均月間出勤日数及び実労働時間数

(単位 日、時間)

規 模	計				男 子				女 子			
	出勤 日数	総実労 働時間	所 定 内 労働時間	所 定 外 労働時間	出勤 日数	総実労 働時間	所 定 内 労働時間	所 定 外 労働時間	出勤 日数	総実労 働時間	所 定 内 労働時間	所 定 外 労働時間
100人以上	19.6	159.4	146.9	12.5	19.7	167.3	151.8	15.5	19.4	148.1	139.9	8.2
30~99人	19.5	150.3	140.0	10.3	20.1	164.2	149.6	14.6	18.8	133.3	128.3	5.0
5~29人	19.3	146.8	139.9	6.9	20.1	161.7	152.8	8.9	18.6	131.7	126.9	4.8

第6-1表 産業別、就業形態別 常用労働者の月間現金給与額及び出勤日数、実労働時間数

(規模5人以上)

(単位 円、日、時間)

産 業		現金給与額				特別に支払われた給与	出勤日数	実労働時間		
		現金給与総額	きまって支給する給与	うち所定内給与	うち超過労働給与			総実労働時間	所定内労働時間	所定外労働時間
一般労働者	調査産業計	297,540	290,875	270,657	20,218	6,665	20.8	173.0	160.7	12.3
	製造業	286,781	284,510	254,623	29,887	2,271	19.6	167.4	151.9	15.5
	卸売業，小売業	304,075	294,689	279,312	15,377	9,386	21.1	174.4	164.6	9.8
	医療，福祉	300,111	295,611	279,913	15,698	4,500	22.0	172.0	165.1	6.9
パートタイム労働者	調査産業計	85,870	85,721	83,869	1,852	149	15.3	87.9	86.6	1.3
	製造業	112,784	112,708	108,960	3,748	76	19.0	121.2	117.2	4.0
	卸売業，小売業	84,861	84,861	83,620	1,241	0	16.4	94.8	93.7	1.1
	医療，福祉	111,713	110,362	109,122	1,240	1,351	18.7	98.6	97.9	0.7

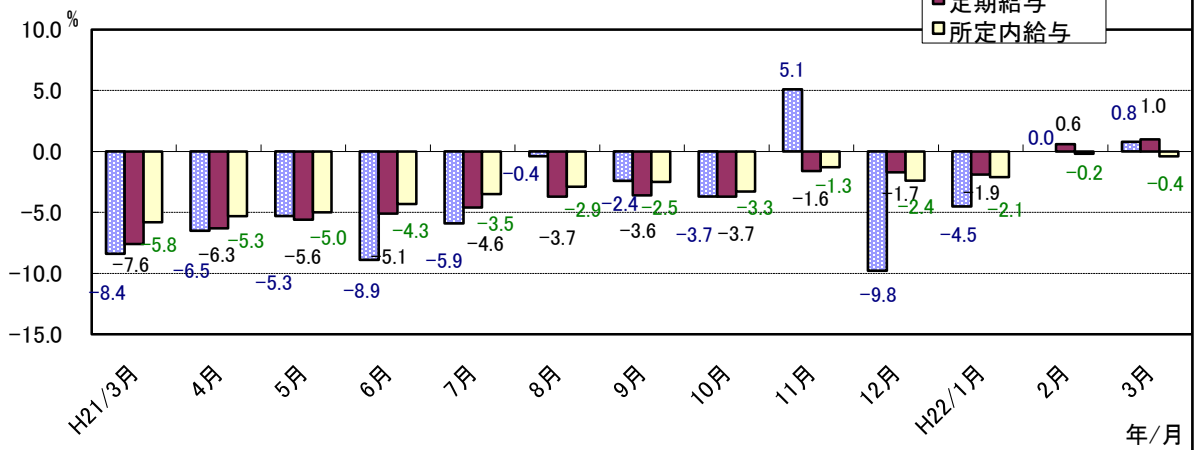
第6-2表 産業別、就業形態別 常用労働者の月間現金給与額及び月間出勤日数、実労働時間数

(規模30人以上)

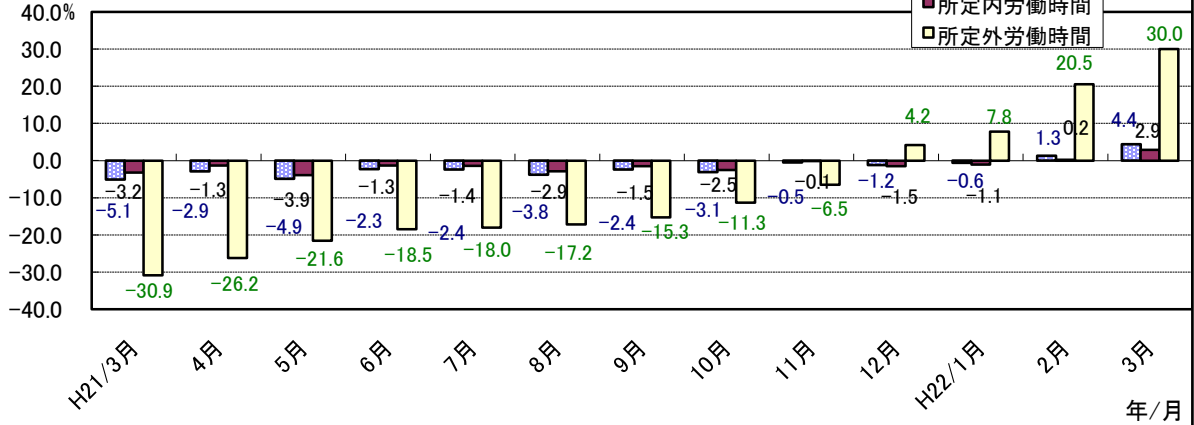
(単位 円、日、時間)

産 業		現金給与額				特別に支払われた給与	出勤日数	実労働時間		
		現金給与総額	きまって支給する給与	うち所定内給与	うち超過労働給与			総実労働時間	所定内労働時間	所定外労働時間
一般労働者	調査産業計	310,687	302,940	277,070	25,870	7,747	20.5	172.1	158.1	14.0
	製造業	297,261	294,706	261,587	33,119	2,555	19.5	169.0	152.2	16.8
	卸売業，小売業	320,175	300,369	280,488	19,881	19,806	20.8	174.3	160.7	13.6
	医療，福祉	324,662	319,408	300,271	19,137	5,254	21.9	172.6	164.5	8.1
パートタイム労働者	調査産業計	95,652	95,356	93,048	2,308	296	15.8	91.6	89.5	2.1
	製造業	120,705	120,576	116,923	3,653	129	19.1	126.0	121.2	4.8
	卸売業，小売業	90,291	90,291	88,080	2,211	0	17.4	99.4	97.4	2.0
	医療，福祉	140,430	137,781	136,090	1,691	2,649	19.2	110.4	109.1	1.3

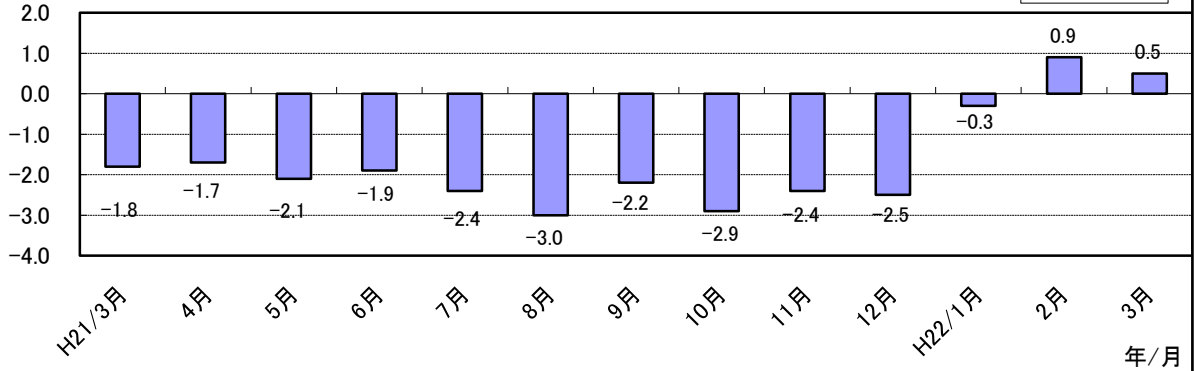
給与の前年同月比(5人以上)



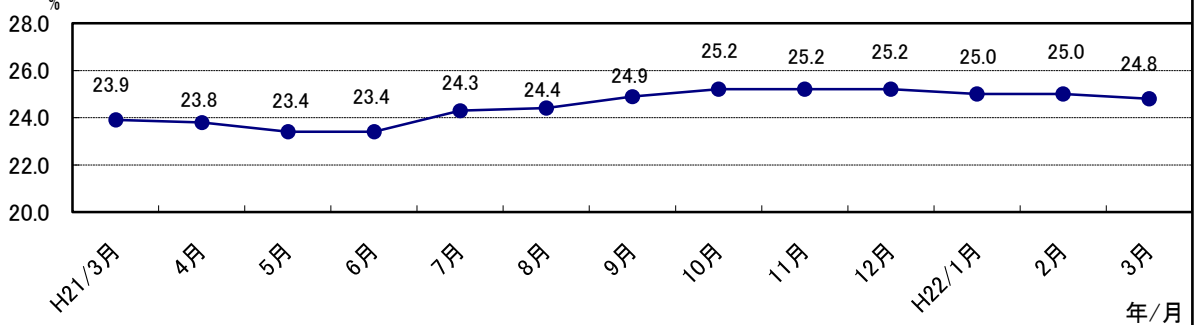
労働時間の前年同月比(5人以上)



常用雇用指数(5人以上)



パートタイム労働者比率(5人以上)



調査票の提出は、

オンライン入力を利用すると、

記載、郵送の手間が省けます。

「ご利用いただくには」

インターネットが使える環境があれば利用できます。システムの利用は、「利用希望届」を送信した翌月の25日から可能です。

「手続きは」

- ① 利用希望届を送信する。(毎月末日〆切)

事業所 ⇄ 厚生労働省

※ 以下の毎勤ホームページへアクセスし、「利用希望届」(個別登録事業所用又は一括提出事業所用)に必要な事項を記入し、様式内に指定の毎勤用メールアドレスまでメールにて送信してください。

(毎勤ホームページ) <http://www.mhlw.go.jp/toukei/list/30-1.html>

(「オンライン調査システム各種申請書のお知らせ」をクリックした後のページに、「利用希望届」があります。)

「利用希望届」の送信先 毎勤用メールアドレス maikin@mhlw.go.jp

- ② ログイン情報、手引書等が送付されてきます。

厚生労働省 ⇄ 事業所

- ③ PC画面上で必要事項を入力し、「送信ボタン」を押すと厚生労働省へ送られます。

【お知らせ！】

自動的に調査票が作成できる賃金台帳

沖縄県ホームページ(毎月勤労統計調査)よりダウンロードできます。

http://www.pref.okinawa.jp/toukeika/mls/mls_info.html

オンライン入力をしていない事業所は調査票作成が省力化できます。

エクセルにて個別事項を入力すると、自動的に調査票が作成できるようにプログラムされています。

調査票を **入力・郵送される事業所** は、

翌月の10日までに お願いします。

※ 提出・入力が遅れそうな時は、FAXにて送信願います。

毎月勤労統計調査オンラインシステム
利用希望届

厚生労働大臣 殿

平成 年 月 日

毎月勤労統計調査規則第17条の5第1項の規定に基づき、次のとおり届け出ます。

■調査対象事業所についてご記入ください。

都道府県 番号	事業所一連番号																
調査対象事業所名																	
郵便番号					-												
住 所																	
ビル名等																	
担当部署名																	
フリガナ																	
担当者名																	
電話番号																	
備 考																	

ご記入後は、以下のアドレスまでメールでご提出くださいますよう、お願いいたします。

■送信先メールアドレス maikin@mhlw.go.jp

■オンラインシステム担当係 厚生労働省大臣官房統計情報部雇用統計課毎勤第二係
TEL 03-5253-1111 内線 7620、7619



国勢調査

平成22年10月1日

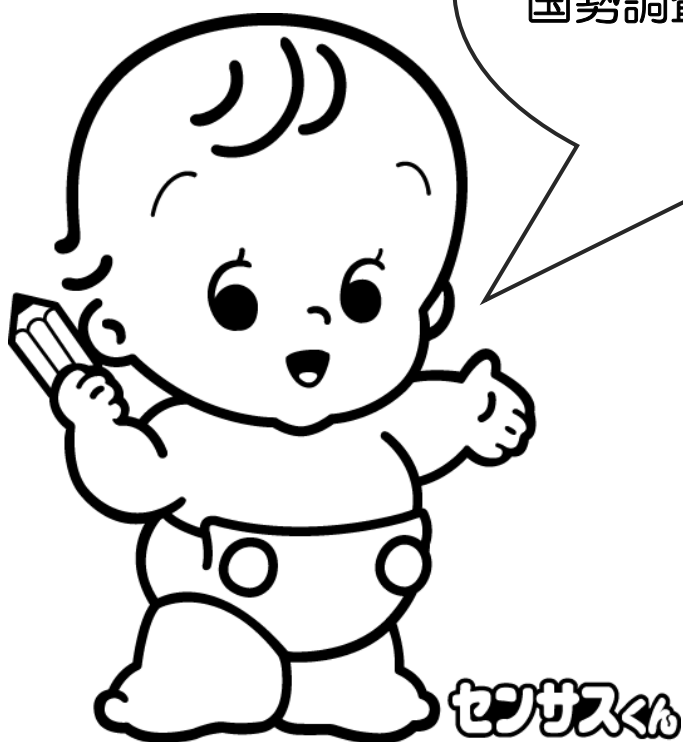
平成22年10月1日に「平成22年国勢調査」を実施します！

国勢調査は我が国に住んでいるすべての人及び世帯を対象とする国の最も基本的な統計調査です。

今回の国勢調査は、少子高齢化、就業・雇用などの実態を地域ごとに明らかにし、我が国が直面している重要課題に対する施策に欠くことのできない統計データを提供するものです。

平成22年国勢調査 標語一般部門
(総務大臣賞)

国勢調査は みんなで描く
日本の自画像



賃金・労働時間・雇用の動きをキャッチする

毎月勤労統計調査

厚生労働省が実施する
重要な調査です。

ご理解とご協力を

調査票提出、
結果閲覧には、
インターネットが便利です。

調査結果は、
事業主の皆様にも
賃金管理の指針として
ご利用頂いています。



特別調査にも
ご協力を！
毎年夏に1回
行われます。



毎(まい)と勤(きん)の約束

調査で知り得た情報についての秘密は必ず守ります。
また調査によって集められた情報は、
統計を作成するためだけに使用されます。
税金徴収の資料や労働局の調査などに使われることは
絶対にありません。

調査結果は経済指標の一つとして、
また、社会保障制度を検討する際の基礎資料として
使われています。

事業所の皆様、調査にご協力お願いします。

国の調査名をかたって不正に情報を収集する「かたり調査」には十分ご注意ください。

厚生労働省・都道府県

<http://www.mhlw.go.jp/>

<調査結果のおもな利用>

各種経済指標作成の基礎資料となるほか、**失業給付**の額、労働災害の**休業補償**の額、労災保険の**保険給付額**、**遺族補償一時金**、**未払い賃金**の立替払いの最高限度額、**最低賃金**の決定、**労働時間**の短縮(年1800時間)、建設工事の**労務単価**などの算定にもちいられています。

(問い合わせ) 〒920-8580 金沢市鞍月1丁目1番地

石川県県民交流課統計情報室 毎勤担当

電話 076-225-1344

FAX 076-225-1345

E-mail toukei@pref.ishikawa.lg.jp

URL <http://toukei.pref.ishikawa.jp/>