

毎月勤労統計調査地方調査結果速報

平成22年5月分

＜石川県の賃金・労働時間・雇用の動き＞

＜主な動き＞

〔事業所規模 5人以上〕

前年同月と比較すると、

- ・ 定期給与は、 0.9% 増加
- ・ 所定外労働時間は、 24.1% 増加
- ・ 常用労働者数は、 0.6% 減少

〔事業所規模 30人以上〕

(前年同月比)

- ・ 定期給与は、 1.2% 増加
- ・ 所定外労働時間は、 34.2% 増加
- ・ 常用労働者数は、 0.6% 減少

1 利用上の注意

(1) 平成22年1月分速報から日本標準産業分類（平成19年11月改定）に基づき表章している。平成21年以前の結果との接続については、石川県統計情報室ホームページ (<http://toukei.pref.ishikawa.jp/dl/1983/hyousyou.pdf>) を参照のこと。

なお、平成21年以前と接続しない産業（不動産業、物品賃貸業、学術研究、専門・技術サービス業、宿泊業、飲食サービス業、生活関連サービス業、娯楽業、サービス業（他に分類されないもの））の前年比及び前年差は、算出ができないため、表中において「-」と表記している。

(2) 指数計算の基準数値は、平成17年=100である。

指数は、それぞれの時系列変化をみるために作成したものであり、項目相互を比較するものではない。

2 統計表に用いる符号

- 「0」, 「0.0」 …… 単位未満
- 「-」 …… 該当数値なし
- 「…」 …… 不詳又は比較数値なし
- 「x」 …… 調査事業所が少ないため秘匿した。
- 「△」 …… 負数又は減少

毎月勤労統計調査地方調査の説明

1 調査の目的

この調査は、統計法に基づく基幹統計であって、雇用、給与及び労働時間などの毎月の変動を明らかにすることを目的としている。

2 調査の対象

この調査の対象は、日本標準産業分類に定める鉱業、採石業、砂利採取業、建設業、製造業、電気・ガス・熱供給・水道業、情報通信業、運輸業、郵便業、卸売業、小売業、金融業、保険業、不動産業、物品賃貸業、学術研究、専門・技術サービス業、宿泊業、飲食サービス業、生活関連サービス業、娯楽業、教育、学習支援業、医療、福祉、複合サービス業、サービス業（他に分類されないもの）において**常時5人以上の常用労働者**を雇用する民営、公営の事業所の中から、産業別・規模別に抽出された**約600事業所**を対象として調査を行っている。

なお、公表は石川県単位で表章している。

3 調査事項の定義

(1) 現金給与額

・「**現金給与額**」とは、所得税、社会保険料、組合費、購買代金などを差し引く以前の**総額(税込み)**のことである。実際の支払額(手取額)のことではない。

・「**きまって支給する給与**」とは**定期給与**のことであり、労働契約、団体協約あるいは事業所の給与規則などによってあらかじめ定められて支給される給与のことである。**所定内給与と所定外給与(超過労働給与)**に分けられる。

・「**所定外給与**」とは、所定の労働時間を超える労働に対して支給される超勤手当や、休日労働、深夜労働に対して支給される給与、時間外手当、早朝出勤手当、休日手当、深夜手当などである。

・「**特別に支払われた給与**」とは、盆、暮等の賞与、3か月を超える期間で算定される給与、ベースアップの差額追給分及び支給事由の発生が不確実な給与等のことである。

・「**現金給与総額**」とは、「きまって支給する給与」と「特別に支払われた給与」の合計額である。

(2) 実労働時間数

・調査期間中に労働者が実際に労働した時間数のことである。休憩時間は、給与が支給されていると否にかかわらず除かれるが、鉱業の坑内夫の休憩時間やいわゆる手待時間は含める。本来の職務外として行われる宿日直の時間は含めない。

(3) 出勤日数

・調査期間中に労働者が実際に出勤した日数のことである。事業所に出勤しない日は有給でも出勤日にならないが、1日のうち1時間でも就業すれば出勤日となる。

(4) 常用労働者(パートタイム労働者を含む)

・「**常用労働者**」とは、次のいずれかに該当する労働者のことである。

ア 期間を定めずに、又は1か月を超える期間を定めて雇われている者

イ 日々又は1か月以内の期間を定めて雇われている者のうち、調査期間の前2か月間で、それぞれ18日以上雇われている者

・「**パートタイム労働者**」とは、常用労働者のうち、次のいずれかに該当する労働者のことである。

ア 1日の所定労働時間が一般の労働者より短い者

イ 1日の所定労働時間が一般の労働者と同じで1週の所定労働日数が一般の労働者より短い者

・「**一般労働者**」とは、常用労働者のうち「パートタイム労働者」以外の労働者のことである。

4 調査結果の算定

(1) この調査結果の数値は、調査事業所の報告をもとに、事業所規模区分(100人以上、30~99人、5~29人)ごとに復元し、推計したものである。

(2) 各区分の統計表の詳細については、お問い合わせ願います。

(注) 規模30人以上の事業所については、約3年毎に調査対象事業所の抽出替えを行っており、平成21年1月分調査で抽出替えを実施した。これに伴い、調査結果に時系列的なギャップが生じることから、数値に連続性を持たせるため、各指数及び前月、前年同月比等は過去に遡り修正した。したがって、過去の公表実数による比較と一致しないことがある。
なお、公表している実数値は、すべてギャップ修正前の数値である。

結果の概要

(平成22年5月分)

事業所規模5人以上 調査産業計 (常用労働者：パートタイム含む)

1 賃金の動き

現金給与総額は、	242,966円	前年同月比	1.4%
うち、定期給与は、	239,704円	前年同月比	0.9%

2 労働時間の動き

総実労働時間は、	142.9時間	前年同月比	2.4%
うち、所定内労働時間は、	133.6時間	前年同月比	1.2%
所定外労働時間は、	9.3時間	前年同月比	24.1%
製造業の所定外労働時間は、	12.9時間	前年同月比	95.3%

3 雇用の動き

常用労働者数は、	427,750人	前年同月比	△0.6%
パートタイム労働者比率は、	24.4%	前年同月差	1.0ポイント
うち、男子は、	12.3%		
女子は、	38.8%		

事業所規模30人以上 調査産業計 (常用労働者：パートタイム含む)

1 賃金の動き		(前年同月比)
現金給与総額	264,970円	1.6%
うち、定期給与	262,956円	1.2%
2 労働時間の動き		
総実労働時間	146.4時間	4.8%
うち、所定内労働時間	135.0時間	2.9%
所定外労働時間	11.4時間	34.2%
製造業の所定外労働時間	14.8時間	89.6%
3 雇用の動き		
常用労働者数	243,488人	△0.6%

表1 産業別「現金給与額」の比較

(単位 円、%)

産業別	現金給与総額			きまって支給する給与			特別に支払われた給与	
	実数	前月比	前年同月比	実数	前月比	前年同月比	実数	前月差
調査産業計	242,966	△ 3.0	1.4	239,704	△ 2.2	0.9	3,262	△ 1,847
建設業	249,683	△ 23.5	△ 8.5	249,335	△ 6.3	△ 8.6	348	△ 60,053
製造業	267,355	△ 1.4	3.9	264,614	△ 1.9	3.2	2,741	1,164
電気・ガス・熱供給・水道業	534,949	33.2	43.4	389,789	△ 2.7	4.7	145,160	143,984
情報通信業	327,989	△ 1.3	3.5	326,681	△ 1.3	3.2	1,308	△ 461
運輸業、郵便業	205,174	△ 2.5	△ 0.7	205,142	△ 2.3	△ 0.7	32	△ 160
卸売業、小売業	213,849	△ 5.8	6.8	211,190	△ 5.8	7.9	2,659	△ 45
金融業、保険業	284,102	△ 4.3	△ 18.2	283,803	△ 1.5	△ 17.4	299	△ 8,937
不動産業、物品賃貸業	287,112	32.0	-	201,589	△ 3.8	-	85,523	77,645
学術研究、専門・技術サービス業	295,558	△ 19.8	-	289,606	△ 11.5	-	5,952	△ 35,045
宿泊業、飲食サービス業	125,936	0.8	-	125,209	0.4	-	727	439
生活関連サービス業、娯楽業	198,856	△ 5.1	-	198,856	△ 1.3	-	0	△ 8,137
教育、学習支援業	317,334	△ 0.2	8.9	317,154	0.1	8.7	180	△ 633
医療、福祉	268,070	0.1	△ 1.3	266,443	△ 0.4	△ 1.9	1,627	1,486
複合サービス事業	300,947	8.3	8.9	275,453	△ 0.6	2.4	25,494	24,963
サービス業 (他に分類されないもの)	213,870	△ 1.1	-	213,401	△ 1.0	-	469	△ 287

(注) 調査産業計の中には鉱業、採石業、砂利採取業を含む。

表2 産業別労働時間の比較

(単位 日、時間、%)

産業別	出勤日数			総実労働時間			所定内労働時間			所定外労働時間		
	実数	前月差	前年同月差	実数	前月比	前年同月比	実数	前月比	前年同月比	実数	前月比	前年同月比
調査産業計	18.4	△ 1.7	0.2	142.9	△ 8.8	2.4	133.6	△ 8.9	1.2	9.3	△ 7.0	24.1
建設業	18.8	△ 3.3	△ 1.3	142.6	△ 15.9	△ 9.0	136.9	△ 15.0	△ 8.5	5.7	△ 34.5	△ 21.9
製造業	18.2	△ 2.3	1.0	151.5	△ 10.8	11.1	138.6	△ 11.0	6.8	12.9	△ 8.5	95.3
電気・ガス・熱供給・水道業	18.6	△ 1.7	1.5	157.2	△ 7.1	13.1	146.9	△ 8.1	11.4	10.3	9.6	43.2
情報通信業	18.3	△ 2.0	0.1	158.9	△ 10.1	2.4	140.3	△ 11.6	2.0	18.6	3.4	5.6
運輸業、郵便業	19.9	△ 0.8	△ 0.3	156.8	△ 3.6	△ 0.4	146.4	△ 3.5	△ 2.0	10.4	△ 4.7	30.0
卸売業、小売業	18.8	△ 1.6	△ 0.5	138.4	△ 9.5	△ 1.5	132.2	△ 9.0	△ 1.6	6.2	△ 18.5	1.6
金融業、保険業	17.3	△ 2.3	△ 1.1	133.6	△ 12.2	△ 11.4	125.9	△ 12.5	△ 9.3	7.7	△ 7.2	△ 35.8
不動産業、物品賃貸業	19.1	△ 1.3	-	149.2	△ 7.7	-	142.0	△ 7.2	-	7.2	△ 16.3	-
学術研究、専門・技術サービス業	19.2	△ 2.6	-	153.0	△ 14.7	-	140.5	△ 12.6	-	12.5	△ 33.2	-
宿泊業、飲食サービス業	16.8	0.7	-	118.0	3.5	-	113.0	2.3	-	5.0	42.9	-
生活関連サービス業、娯楽業	19.4	△ 0.7	-	149.7	△ 2.1	-	138.0	△ 2.7	-	11.7	5.4	-
教育、学習支援業	17.1	△ 1.5	1.0	126.2	△ 10.7	8.0	118.8	△ 10.8	6.9	7.4	△ 7.4	27.7
医療、福祉	19.0	△ 1.7	0.0	142.2	△ 9.0	△ 0.9	135.9	△ 9.5	△ 0.5	6.3	1.6	△ 7.3
複合サービス事業	17.3	△ 2.7	0.4	133.9	△ 13.8	4.9	130.0	△ 14.0	4.2	3.9	△ 7.2	39.3
サービス業 (他に分類されないもの)	18.4	△ 1.6	-	151.1	△ 6.8	-	134.7	△ 8.1	-	16.4	5.1	-

(注) 1 表1(注)参照

2 総実労働時間=所定内労働時間+所定外労働時間

表3 推計常用労働者数及び労働異動率

(単位 人、%)

産業別	推計常用労働者数				労働異動率	
	本月末常用労働者数	前月比	前年同月比	構成比	入職率	離職率
調査産業計	427,750	△ 0.4	△ 0.6	100.0	1.93	2.33
建設業	19,820	0.0	△ 5.1	4.6	1.32	1.32
製造業	104,127	△ 0.1	1.2	24.3	1.00	1.09
電気・ガス・熱供給・水道業	1,293	0.6	4.8	0.3	0.62	0.00
情報通信業	11,714	0.6	△ 5.0	2.7	0.87	0.40
運輸業、郵便業	26,600	△ 0.2	2.9	6.2	0.73	0.90
卸売業、小売業	78,529	0.3	△ 1.4	18.4	2.61	2.25
金融業、保険業	10,577	0.4	0.8	2.5	2.08	1.67
不動産業、物品賃貸業	4,522	0.0	-	1.1	0.31	0.27
学術研究、専門・技術サービス業	7,083	2.9	-	1.7	3.14	0.28
宿泊業、飲食サービス業	34,490	△ 6.2	-	8.1	5.14	11.38
生活関連サービス業、娯楽業	11,950	1.3	-	2.8	5.52	4.18
教育、学習支援業	26,634	△ 0.1	△ 2.2	6.2	1.63	1.70
医療、福祉	58,289	0.0	1.6	13.6	1.12	1.13
複合サービス事業	4,889	0.5	△ 0.9	1.1	0.70	0.19
サービス業 (他に分類されないもの)	27,193	△ 0.1	-	6.4	1.91	1.97

(注) 1 表1(注)参照

2 入(離)職率=入(離)職者数÷常用労働者数×100

表4 産業別「現金給与額」の比較

(事業所規模30人以上)

(単位 円、%)

産業別	現金給与総額			きまって支給する給与			特別に支払われた給与	
	実数	前月比	前年同月比	実数	前月比	前年同月比	実数	前月差
調査産業計	264,970	△ 0.9	1.6	262,956	△ 0.9	1.2	2,014	△ 146
建設業	306,240	0.1	△ 7.4	306,240	0.1	△ 7.4	0	0
製造業	283,144	△ 1.7	5.9	282,117	△ 1.3	6.0	1,027	△ 1,029
電気・ガス・熱供給・水道業	721,271	63.2	63.7	443,086	0.7	1.0	278,185	275,988
情報通信業	349,136	△ 1.9	2.8	347,485	△ 1.7	2.6	1,651	△ 556
運輸業、郵便業	218,270	△ 2.4	5.6	218,221	△ 2.2	5.7	49	△ 246
卸売業、小売業	210,102	△ 7.2	6.3	208,873	△ 4.8	6.4	1,229	△ 5,697
金融業、保険業	317,401	△ 0.3	△ 2.9	316,566	△ 0.4	△ 2.8	835	59
不動産業、物品賃貸業	155,213	△ 2.9	-	154,521	△ 2.7	-	692	△ 325
学術研究、専門・技術サービス業	346,200	1.1	-	346,200	1.1	-	0	0
宿泊業、飲食サービス業	149,032	4.3	-	146,919	2.8	-	2,113	2,113
生活関連サービス業、娯楽業	183,475	△ 8.7	-	183,475	1.5	-	0	△ 20,200
教育、学習支援業	321,275	2.4	△ 0.8	320,990	2.8	△ 0.8	285	△ 972
医療、福祉	303,426	1.1	△ 2.0	301,121	0.4	△ 2.7	2,305	2,305
複合サービス事業	325,269	5.2	△ 0.7	308,117	0.2	△ 0.1	17,152	15,782
サービス業 (他に分類されないもの)	201,599	△ 1.5	-	201,024	△ 1.7	-	575	447

(注) 調査産業計の中には鉱業、採石業、砂利採取業を含む。

表5 産業別労働時間の比較

(単位 日、時間、%)

産業別	出勤日数			総実労働時間			所定内労働時間			所定外労働時間		
	実数	前月差	前年同月差	実数	前月比	前年同月比	実数	前月比	前年同月比	実数	前月比	前年同月比
調査産業計	18.4	△ 1.7	0.4	146.4	△ 8.5	4.8	135.0	△ 8.7	2.9	11.4	△ 5.8	34.2
建設業	19.6	△ 1.9	0.6	166.2	△ 9.1	5.3	148.4	△ 5.8	3.4	17.8	△ 29.9	24.5
製造業	18.0	△ 2.5	1.0	153.3	△ 10.9	12.2	138.5	△ 11.5	7.5	14.8	△ 4.6	89.6
電気・ガス・熱供給・水道業	17.2	△ 2.6	0.8	151.8	△ 11.7	11.2	137.3	△ 12.5	11.3	14.5	△ 4.0	9.9
情報通信業	18.1	△ 1.8	0.6	158.5	△ 9.8	4.6	141.9	△ 9.3	4.6	16.6	△ 14.5	3.7
運輸業、郵便業	20.3	△ 0.7	0.5	163.0	△ 3.8	3.8	147.5	△ 3.9	1.8	15.5	△ 2.5	28.0
卸売業、小売業	19.0	△ 1.4	△ 0.4	138.5	△ 9.1	2.1	130.5	△ 7.7	0.7	8.0	△ 27.3	31.1
金融業、保険業	17.3	△ 2.4	△ 0.4	130.5	△ 11.8	△ 4.1	120.2	△ 12.0	△ 3.6	10.3	△ 9.7	△ 10.5
不動産業、物品賃貸業	12.7	△ 1.0	-	102.7	△ 10.9	-	97.1	△ 10.3	-	5.6	△ 20.0	-
学術研究、専門・技術サービス業	17.2	△ 2.1	-	142.2	△ 12.2	-	127.7	△ 13.5	-	14.5	1.4	-
宿泊業、飲食サービス業	18.7	0.4	-	132.8	2.7	-	130.1	2.5	-	2.7	12.5	-
生活関連サービス業、娯楽業	18.7	△ 0.6	-	131.1	△ 1.9	-	126.2	△ 2.5	-	4.9	16.7	-
教育、学習支援業	16.5	△ 0.8	0.0	114.9	△ 8.2	1.4	112.7	△ 8.3	1.2	2.2	0.0	15.6
医療、福祉	19.2	△ 1.7	0.3	149.3	△ 8.2	1.5	141.4	△ 8.8	2.1	7.9	1.3	△ 10.2
複合サービス事業	17.5	△ 2.6	0.0	137.8	△ 12.7	0.8	130.2	△ 13.6	△ 1.0	7.6	5.6	43.4
サービス業 (他に分類されないもの)	18.0	△ 1.7	-	148.6	△ 6.8	-	130.4	△ 8.4	-	18.2	6.4	-

(注) 1 表1(注)参照

2 総実労働時間=所定内労働時間+所定外労働時間

表6 推計常用労働者数及び労働異動率

(単位 人、%)

産業別	推計常用労働者数				労働異動率	
	本月末常用労働者数	前月比	前年同月比	構成比	入職率	離職率
調査産業計	243,488	△ 0.3	△ 0.6	100.0	1.19	1.41
建設業	2,335	0.0	△ 6.8	1.0	1.97	1.84
製造業	79,913	△ 0.1	0.6	32.8	0.94	1.00
電気・ガス・熱供給・水道業	668	1.1	0.6	0.3	1.21	0.00
情報通信業	9,284	0.6	△ 5.4	3.8	1.11	0.51
運輸業、郵便業	17,215	△ 0.7	2.2	7.1	0.75	1.39
卸売業、小売業	29,921	△ 1.2	△ 2.3	12.3	0.34	1.56
金融業、保険業	3,743	△ 1.9	△ 3.3	1.5	1.62	3.56
不動産業、物品賃貸業	1,405	0.1	-	0.6	1.00	0.86
学術研究、専門・技術サービス業	3,067	0.3	-	1.3	0.92	0.62
宿泊業、飲食サービス業	12,266	△ 0.1	-	5.0	1.87	1.94
生活関連サービス業、娯楽業	4,733	△ 1.2	-	1.9	2.11	3.28
教育、学習支援業	16,826	△ 0.1	△ 1.3	6.9	2.58	2.68
医療、福祉	40,255	0.2	0.5	16.5	1.24	1.08
複合サービス事業	1,871	0.0	△ 3.3	0.8	0.48	0.48
サービス業 (他に分類されないもの)	19,946	0.1	-	8.2	1.99	1.91

(注) 1 表1(注)参照

2 入(離)職率=入(離)職者数÷常用労働者数×100

指 数 表 [事業所規模5人以上]

第1表 産業別名目賃金指数(現金給与総額)

平成17年=100

	調査産業計	建設業	製造業	電気・ガス・熱供給・水道業	情報通信業	運輸業、郵便業	卸売業、小売業	金融業、保険業	教育、学習支援業	医療、福祉	複合サービス事業
平成20年平均	92.8	99.6	96.4	95.0	103.6	93.5	88.6	86.4	74.3	96.7	103.6
平成21年平均	87.8	91.1	91.9	85.4	89.3	79.1	86.7	85.9	76.8	93.9	93.2
平成21年 12月	147.9	135.7	149.1	168.4	188.8	106.1	137.3	178.6	163.3	173.5	156.8
平成22年 1月	76.6	83.6	77.6	69.9	72.7	76.9	86.3	58.0	64.4	75.6	75.6
2月	74.3	75.5	78.0	67.7	72.3	75.6	81.8	58.8	65.7	74.7	75.2
3月	75.4	74.5	78.5	67.2	72.1	84.1	82.1	57.2	66.2	75.1	81.2
4月	77.1	91.8	80.1	69.0	74.1	77.2	85.2	60.2	65.2	74.1	74.4
5月	74.8	70.2	79.0	91.9	73.1	75.3	80.3	57.6	65.1	74.2	80.6
前月比(%)	△ 3.0	△ 23.5	△ 1.4	33.2	△ 1.3	△ 2.5	△ 5.8	△ 4.3	△ 0.2	0.1	8.3
前年同月比(%)	1.4	△ 8.5	3.9	43.4	3.5	△ 0.7	6.8	△ 18.2	8.9	△ 1.3	8.9

(注) 1 調査産業計の中には鉱業、採石業、砂利採取業を含む。
2 平成21年以前と接続しない産業は、算出できないため、掲載しない。

第2表 産業別名目賃金指数(きまって支給する給与)

	調査産業計	建設業	製造業	電気・ガス・熱供給・水道業	情報通信業	運輸業、郵便業	卸売業、小売業	金融業、保険業	教育、学習支援業	医療、福祉	複合サービス事業
平成20年平均	93.8	98.0	96.0	97.5	97.2	95.2	91.7	94.0	77.6	98.0	109.6
平成21年平均	89.5	91.9	92.3	86.3	87.6	79.4	89.1	91.3	82.1	95.1	96.5
平成21年 12月	90.3	89.8	94.7	87.8	89.8	79.4	91.3	89.3	85.1	94.5	92.8
平成22年 1月	88.7	87.8	92.3	92.6	90.4	82.6	93.7	78.1	86.1	92.2	98.8
2月	89.9	86.5	94.2	89.7	90.2	84.2	96.1	78.1	87.9	93.8	99.9
3月	89.8	85.3	94.4	89.0	89.8	84.5	95.4	77.1	87.7	92.9	98.4
4月	91.8	85.7	96.5	91.2	92.0	85.8	100.5	78.8	87.0	93.1	98.6
5月	89.8	80.3	94.7	88.7	90.8	83.8	94.7	77.6	87.1	92.7	98.0
前月比(%)	△ 2.2	△ 6.3	△ 1.9	△ 2.7	△ 1.3	△ 2.3	△ 5.8	△ 1.5	0.1	△ 0.4	△ 0.6
前年同月比(%)	0.9	△ 8.6	3.2	4.7	3.2	△ 0.7	7.9	△ 17.4	8.7	△ 1.9	2.4

(注) 第1表(注)参照

第3表 産業別名目賃金指数(所定内給与)

	調査産業計	建設業	製造業	電気・ガス・熱供給・水道業	情報通信業	運輸業、郵便業	卸売業、小売業	金融業、保険業	教育、学習支援業	医療、福祉	複合サービス事業
平成20年平均	93.4	98.1	96.9	92.2	92.2	90.3	91.7	93.7	76.2	98.8	110.3
平成21年平均	89.8	89.0	96.8	87.6	84.5	82.6	88.5	90.6	81.7	95.1	97.9
平成21年 12月	89.9	86.5	97.1	88.9	86.2	82.3	90.2	90.3	85.2	94.8	95.3
平成22年 1月	88.6	82.9	95.4	90.5	89.2	85.7	93.5	79.4	86.6	92.2	100.5
2月	89.7	84.9	96.1	88.8	85.7	87.6	96.1	79.5	88.1	93.1	101.8
3月	89.4	83.5	95.1	89.1	85.7	88.1	94.8	77.5	88.0	93.6	101.0
4月	91.1	83.7	97.6	90.4	91.8	88.8	99.3	78.9	87.1	93.5	100.1
5月	89.6	80.0	96.0	87.4	86.3	87.6	94.5	79.2	87.3	93.1	99.5
前月比(%)	△ 1.6	△ 4.4	△ 1.6	△ 3.3	△ 6.0	△ 1.4	△ 4.8	0.4	0.2	△ 0.4	△ 0.6
前年同月比(%)	0.2	△ 6.8	△ 1.3	0.3	2.7	△ 0.8	7.6	△ 13.3	12.6	△ 1.3	3.6

(注) 第1表(注)参照

第4表 産業別実質賃金指数(現金給与総額)

	調査産業計	建設業	製造業	電気・ガス・熱供給・水道業	情報通信業	運輸業、郵便業	卸売業、小売業	金融業、保険業	教育、学習支援業	医療、福祉	複合サービス業
平成20年平均	90.3	96.9	93.8	92.4	100.8	91.0	86.2	84.0	72.3	94.1	100.8
平成21年平均	86.4	89.7	90.5	84.1	87.9	77.9	85.3	84.5	75.6	92.4	91.7
平成21年12月	145.9	133.8	147.0	166.1	186.2	104.6	135.4	176.1	161.0	171.1	154.6
平成22年1月	76.1	83.1	77.1	69.5	72.3	76.4	85.8	57.7	64.0	75.1	75.1
2月	73.9	75.0	77.5	67.3	71.9	75.1	81.3	58.4	65.3	74.3	74.8
3月	74.8	73.9	77.9	66.7	71.5	83.4	81.4	56.7	65.7	74.5	80.6
4月	76.9	91.5	79.9	68.8	73.9	77.0	84.9	60.0	65.0	73.9	74.2
5月	74.5	69.9	78.7	91.5	72.8	75.0	80.0	57.4	64.8	73.9	80.3
前月比(%)	△ 3.1	△ 23.6	△ 1.5	33.0	△ 1.5	△ 2.6	△ 5.8	△ 4.3	△ 0.3	0.0	8.2
前年同月比(%)	2.9	△ 7.0	5.6	45.7	5.2	0.9	8.5	△ 16.8	10.6	0.3	10.8

(注) 1 第1表(注)参照

2 実質賃金指数は、名目賃金指数を金沢市の消費者物価指数(持家の帰属家賃を除く総合)[総務省統計局調]で除したものである。

第5表 産業別実質賃金指数(きまって支給する給与)

	調査産業計	建設業	製造業	電気・ガス・熱供給・水道業	情報通信業	運輸業、郵便業	卸売業、小売業	金融業、保険業	教育、学習支援業	医療、福祉	複合サービス業
平成20年平均	91.2	95.3	93.4	94.8	94.6	92.6	89.2	91.4	75.5	95.3	106.6
平成21年平均	88.1	90.5	90.8	84.9	86.2	78.1	87.7	89.9	80.8	93.6	95.0
平成21年12月	89.1	88.6	93.4	86.6	88.6	78.3	90.0	88.1	83.9	93.2	91.5
平成22年1月	88.2	87.3	91.7	92.0	89.9	82.1	93.1	77.6	85.6	91.7	98.2
2月	89.4	86.0	93.6	89.2	89.7	83.7	95.5	77.6	87.4	93.2	99.3
3月	89.1	84.6	93.7	88.3	89.1	83.8	94.6	76.5	87.0	92.2	97.6
4月	91.5	85.4	96.2	90.9	91.7	85.5	100.2	78.6	86.7	92.8	98.3
5月	89.4	80.0	94.3	88.3	90.4	83.5	94.3	77.3	86.8	92.3	97.6
前月比(%)	△ 2.3	△ 6.3	△ 2.0	△ 2.9	△ 1.4	△ 2.3	△ 5.9	△ 1.7	0.1	△ 0.5	△ 0.7
前年同月比(%)	2.4	△ 7.2	4.8	6.4	4.8	1.0	9.5	△ 16.2	10.6	△ 0.3	4.1

(注) 1 第1表(注)参照

2 実質賃金指数は、名目賃金指数を金沢市の消費者物価指数(持家の帰属家賃を除く総合)[総務省統計局調]で除したものである。

第6表 産業別労働時間指数(総実労働時間)

	調査産業計	建設業	製造業	電気・ガス・熱供給・水道業	情報通信業	運輸業、郵便業	卸売業、小売業	金融業、保険業	教育、学習支援業	医療、福祉	複合サービス業
平成20年平均	98.2	101.7	97.3	98.1	100.7	102.9	96.8	101.3	84.5	101.2	98.5
平成21年平均	95.3	99.4	90.1	93.6	99.1	88.4	100.6	99.3	84.3	98.4	88.6
平成21年12月	96.4	102.2	96.1	90.3	101.5	88.2	101.3	96.4	83.0	94.2	90.5
平成22年1月	89.4	85.4	84.9	92.7	93.6	85.1	95.5	91.0	81.7	93.7	87.9
2月	95.0	99.8	95.4	93.6	96.5	85.1	99.7	91.1	87.0	94.6	86.7
3月	98.3	96.4	97.1	97.8	104.3	87.9	99.7	98.9	99.3	104.1	100.2
4月	101.5	99.8	101.9	101.5	107.3	92.1	106.4	100.5	97.0	101.2	100.0
5月	92.6	83.9	90.9	94.3	96.5	88.8	96.3	88.2	86.6	92.1	86.2
前月比(%)	△ 8.8	△ 15.9	△ 10.8	△ 7.1	△ 10.1	△ 3.6	△ 9.5	△ 12.2	△ 10.7	△ 9.0	△ 13.8
前年同月比(%)	2.4	△ 9.0	11.1	13.1	2.4	△ 0.4	△ 1.5	△ 11.4	8.0	△ 0.9	4.9

(注) 第1表(注)参照

第7表 産業別労働時間指数(所定内労働時間)

	調査産業計	建設業	製造業	電気・ガス・熱供給・水道業	情報通信業	運輸業、郵便業	卸売業、小売業	金融業、保険業	教育、学習支援業	医療、福祉	複合サービス業
平成20年平均	98.0	101.8	98.9	98.7	104.5	100.2	95.8	100.7	86.4	101.9	101.3
平成21年平均	96.1	98.7	94.6	99.2	103.3	92.0	99.4	98.0	86.0	99.0	92.5
平成21年 12月	96.3	101.5	99.1	94.9	105.0	90.9	99.7	94.8	83.7	95.0	95.0
平成22年 1月	89.6	81.9	88.0	98.7	95.9	88.4	94.7	91.8	82.5	94.3	91.6
2月	95.3	99.8	98.3	99.7	99.2	88.5	99.2	91.7	87.1	94.4	90.9
3月	98.3	95.7	98.8	104.3	107.0	91.0	98.8	99.9	99.1	105.6	104.5
4月	101.4	99.2	104.1	108.0	111.0	95.4	104.8	100.7	96.8	102.4	103.8
5月	92.4	84.3	92.7	99.3	98.1	92.1	95.4	88.1	86.3	92.7	89.3
前月比(%)	△ 8.9	△ 15.0	△ 11.0	△ 8.1	△ 11.6	△ 3.5	△ 9.0	△ 12.5	△ 10.8	△ 9.5	△ 14.0
前年同月比(%)	1.2	△ 8.5	6.8	11.4	2.0	△ 2.0	△ 1.6	△ 9.3	6.9	△ 0.5	4.2

(注) 第1表(注)参照

第8表 産業別労働時間指数(所定外労働時間)

	調査産業計	建設業	製造業	電気・ガス・熱供給・水道業	情報通信業	運輸業、郵便業	卸売業、小売業	金融業、保険業	教育、学習支援業	医療、福祉	複合サービス業
平成20年平均	101.6	98.0	84.1	92.3	76.1	127.7	120.7	112.2	36.7	87.6	59.9
平成21年平均	83.8	113.9	50.2	50.9	71.7	56.0	130.6	121.4	51.7	86.2	31.2
平成21年 12月	96.9	118.2	69.4	55.4	79.2	64.0	140.4	122.4	67.1	79.5	24.5
平成22年 1月	85.6	157.1	57.8	46.2	79.2	55.4	113.5	77.6	64.7	83.3	34.0
2月	90.7	98.7	70.5	46.7	79.6	54.9	111.5	80.0	80.0	98.7	23.4
3月	97.9	111.7	81.5	48.4	86.6	60.0	123.1	82.4	96.5	75.6	37.2
4月	103.1	113.0	81.5	51.1	83.3	62.3	146.2	97.6	94.1	79.5	44.7
5月	95.9	74.0	74.6	56.0	86.1	59.4	119.2	90.6	87.1	80.8	41.5
前月比(%)	△ 7.0	△ 34.5	△ 8.5	9.6	3.4	△ 4.7	△ 18.5	△ 7.2	△ 7.4	1.6	△ 7.2
前年同月比(%)	24.1	△ 21.9	95.3	43.2	5.6	30.0	1.6	△ 35.8	27.7	△ 7.3	39.3

(注) 第1表(注)参照

第9表 産業別常用雇用指数

	調査産業計	建設業	製造業	電気・ガス・熱供給・水道業	情報通信業	運輸業、郵便業	卸売業、小売業	金融業、保険業	教育、学習支援業	医療、福祉	複合サービス業
平成20年平均	107.8	87.4	120.5	121.5	92.5	113.1	96.9	84.0	110.2	115.3	111.2
平成21年平均	105.5	67.0	120.1	64.8	95.1	111.8	95.2	75.3	110.3	124.0	76.3
平成21年 12月	106.1	66.6	121.1	63.2	93.2	111.2	94.9	75.8	111.5	125.6	76.3
平成22年 1月	105.0	64.7	120.3	63.2	87.7	112.5	91.8	76.0	110.4	125.8	74.4
2月	105.2	64.9	119.8	63.2	85.3	113.3	92.0	76.8	110.2	125.3	74.4
3月	104.3	65.4	120.0	63.2	85.1	114.8	91.0	76.4	106.7	124.9	73.5
4月	105.3	64.8	120.9	68.8	89.4	115.0	92.5	76.6	109.0	127.2	75.3
5月	104.9	64.8	120.8	69.2	89.9	114.8	92.8	76.9	108.9	127.2	75.7
前月比(%)	△ 0.4	0.0	△ 0.1	0.6	0.6	△ 0.2	0.3	0.4	△ 0.1	0.0	0.5
前年同月比(%)	△ 0.6	△ 5.1	1.2	4.8	△ 5.0	2.9	△ 1.4	0.8	△ 2.2	1.6	△ 0.9

(注) 第1表(注)参照

指 数 表
[事業所規模30人以上]

第10表 産業別名目賃金指数(現金給与総額)

平成17年=100

	調査産業計	建設業	製造業	電気・ガス・熱供給・水道業	情報通信業	運輸業、郵便業	卸売業、小売業	金融業、保険業	教育、学習支援業	医療、福祉	複合サービス事業
平成20年平均	94.3	102.2	98.6	101.7	101.3	79.6	89.0	87.3	87.6	97.0	103.4
平成21年平均	90.4	102.5	92.5	97.7	91.2	76.1	95.7	89.0	79.0	95.1	103.5
平成21年 12月	163.1	159.3	160.4	165.7	194.9	113.6	177.8	209.0	165.9	180.2	178.0
平成22年 1月	73.4	121.3	77.3	75.4	71.9	71.1	78.6	65.1	61.6	73.2	77.5
2月	73.7	75.4	77.7	73.4	72.0	71.6	83.0	65.2	62.8	74.6	77.7
3月	75.3	76.4	78.2	73.7	70.6	82.1	87.0	64.6	62.4	75.0	88.1
4月	75.6	75.2	80.2	75.9	74.1	71.3	90.4	64.1	62.6	73.7	78.6
5月	74.9	75.3	78.8	123.9	72.7	69.6	83.9	63.9	64.1	74.5	82.7
前月比(%)	△ 0.9	0.1	△ 1.7	63.2	△ 1.9	△ 2.4	△ 7.2	△ 0.3	2.4	1.1	5.2
前年同月比(%)	1.6	△ 7.4	5.9	63.7	2.8	5.6	6.3	△ 2.9	△ 0.8	△ 2.0	△ 0.7

(注) 第1表(注)参照

第11表 産業別名目賃金指数(きまって支給する給与)

	調査産業計	建設業	製造業	電気・ガス・熱供給・水道業	情報通信業	運輸業、郵便業	卸売業、小売業	金融業、保険業	教育、学習支援業	医療、福祉	複合サービス事業
平成20年平均	95.2	100.3	98.6	104.8	95.5	83.0	94.2	92.2	89.4	99.0	102.5
平成21年平均	91.8	100.5	93.5	99.1	89.7	76.5	95.3	86.1	84.4	97.1	98.9
平成21年 12月	94.5	101.6	97.5	99.4	91.2	79.3	101.0	85.3	85.3	98.8	98.7
平成22年 1月	89.6	103.6	94.8	99.9	90.5	79.8	93.6	84.2	82.6	93.0	99.3
2月	91.0	88.8	96.1	97.3	90.8	82.2	99.3	84.1	84.2	94.8	99.5
3月	91.0	90.1	96.0	97.6	89.0	81.7	99.1	83.7	82.8	93.8	98.8
4月	92.7	88.6	98.5	100.1	93.0	81.7	105.0	82.9	83.6	93.6	100.2
5月	91.9	88.7	97.2	100.8	91.4	79.9	100.0	82.6	85.9	94.0	100.4
前月比(%)	△ 0.9	0.1	△ 1.3	0.7	△ 1.7	△ 2.2	△ 4.8	△ 0.4	2.8	0.4	0.2
前年同月比(%)	1.2	△ 7.4	6.0	1.0	2.6	5.7	6.4	△ 2.8	△ 0.8	△ 2.7	△ 0.1

(注) 第1表(注)参照

第12表 産業別名目賃金指数(所定内給与)

	調査産業計	建設業	製造業	電気・ガス・熱供給・水道業	情報通信業	運輸業、郵便業	卸売業、小売業	金融業、保険業	教育、学習支援業	医療、福祉	複合サービス事業
平成20年平均	95.1	101.0	99.4	97.7	89.4	81.3	96.0	93.5	88.0	99.7	104.6
平成21年平均	92.9	97.4	98.8	95.7	86.6	80.3	96.8	85.4	84.8	97.2	100.8
平成21年 12月	94.6	96.1	100.3	95.4	87.9	83.3	101.9	85.2	85.7	99.3	100.2
平成22年 1月	90.1	98.8	98.4	95.5	90.7	83.3	94.7	84.4	83.0	92.7	100.6
2月	90.8	83.5	98.8	95.5	87.1	86.3	100.0	84.5	84.3	93.7	101.2
3月	90.7	82.6	97.5	96.0	85.8	86.0	99.6	83.6	83.0	94.7	102.0
4月	92.3	79.1	100.4	96.7	93.0	85.1	103.9	81.7	83.5	93.9	100.7
5月	91.6	83.6	99.0	97.6	87.7	84.3	100.9	83.5	85.9	94.4	101.0
前月比(%)	△ 0.8	5.7	△ 1.4	0.9	△ 5.7	△ 0.9	△ 2.9	2.2	2.9	0.5	0.3
前年同月比(%)	△ 0.5	△ 10.1	1.0	0.5	2.1	5.9	5.0	△ 0.7	△ 0.6	△ 1.9	△ 0.1

(注) 第1表(注)参照

第13表 産業別実質賃金指数(現金給与総額)

	調査産業計	建設業	製造業	電気・ガス・熱供給・水道業	情報通信業	運輸業、郵便業	卸売業、小売業	金融業、保険業	教育、学習支援業	医療、福祉	複合サービス業
平成20年平均	91.7	99.4	95.9	98.9	98.5	77.4	86.6	84.9	85.2	94.4	100.6
平成21年平均	89.0	100.9	91.0	96.2	89.8	74.9	94.2	87.6	77.8	93.6	101.9
平成21年 12月	160.8	157.1	158.2	163.4	192.2	112.0	175.3	206.1	163.6	177.7	175.5
平成22年 1月	73.0	120.6	76.8	75.0	71.5	70.7	78.1	64.7	61.2	72.8	77.0
2月	73.3	75.0	77.2	73.0	71.6	71.2	82.5	64.8	62.4	74.2	77.2
3月	74.7	75.8	77.6	73.1	70.0	81.4	86.3	64.1	61.9	74.4	87.4
4月	75.4	75.0	80.0	75.7	73.9	71.1	90.1	63.9	62.4	73.5	78.4
5月	74.6	75.0	78.5	123.4	72.4	69.3	83.6	63.6	63.8	74.2	82.4
前月比(%)	△ 1.1	0.0	△ 1.9	63.0	△ 2.0	△ 2.5	△ 7.2	△ 0.5	2.2	1.0	5.1
前年同月比(%)	3.2	△ 5.9	7.7	66.3	4.5	7.3	8.0	△ 1.4	0.8	△ 0.4	0.9

(注) 1 第1表(注)参照

2 実質賃金指数は、名目賃金指数を金沢市の消費者物価指数(持家の帰属家賃を除く総合)[総務省統計局調]で除したものである。

第14表 産業別実質賃金指数(きまって支給する給与)

	調査産業計	建設業	製造業	電気・ガス・熱供給・水道業	情報通信業	運輸業、郵便業	卸売業、小売業	金融業、保険業	教育、学習支援業	医療、福祉	複合サービス業
平成20年平均	92.6	97.6	95.9	101.9	92.9	80.7	91.6	89.7	87.0	96.3	99.7
平成21年平均	90.4	98.9	92.0	97.5	88.3	75.3	93.8	84.7	83.1	95.6	97.3
平成21年 12月	93.2	100.2	96.2	98.0	89.9	78.2	99.6	84.1	84.1	97.4	97.3
平成22年 1月	89.1	103.0	94.2	99.3	90.0	79.3	93.0	83.7	82.1	92.4	98.7
2月	90.5	88.3	95.5	96.7	90.3	81.7	98.7	83.6	83.7	94.2	98.9
3月	90.3	89.4	95.2	96.8	88.3	81.1	98.3	83.0	82.1	93.1	98.0
4月	92.4	88.3	98.2	99.8	92.7	81.5	104.7	82.7	83.3	93.3	99.9
5月	91.5	88.3	96.8	100.4	91.0	79.6	99.6	82.3	85.6	93.6	100.0
前月比(%)	△ 1.0	0.0	△ 1.4	0.6	△ 1.8	△ 2.3	△ 4.9	△ 0.5	2.8	0.3	0.1
前年同月比(%)	2.8	△ 6.0	7.7	2.7	4.1	7.4	8.0	△ 1.2	0.8	△ 1.2	1.5

(注) 1 第1表(注)参照

2 実質賃金指数は、名目賃金指数を金沢市の消費者物価指数(持家の帰属家賃を除く総合)[総務省統計局調]で除したものである。

第15表 産業別労働時間指数(総実労働時間)

	調査産業計	建設業	製造業	電気・ガス・熱供給・水道業	情報通信業	運輸業、郵便業	卸売業、小売業	金融業、保険業	教育、学習支援業	医療、福祉	複合サービス業
平成20年平均	97.9	100.0	96.4	100.2	101.1	94.3	100.6	98.6	88.1	101.5	97.0
平成21年平均	94.3	90.9	89.7	96.7	95.8	89.8	97.6	97.2	79.6	100.3	97.8
平成21年 12月	96.5	92.8	96.5	96.5	98.5	91.8	99.6	96.9	75.5	97.1	100.1
平成22年 1月	89.5	87.1	86.7	93.7	91.6	86.8	95.3	92.0	71.7	95.0	91.2
2月	93.6	90.3	96.1	92.9	95.0	89.0	98.3	91.7	76.2	94.0	89.8
3月	98.1	100.4	97.9	104.9	100.1	91.5	98.4	100.6	84.9	105.7	105.1
4月	100.9	103.2	102.1	103.2	103.7	94.0	106.4	99.9	85.4	103.5	105.5
5月	92.3	93.8	91.0	91.1	93.5	90.4	96.7	88.1	78.4	95.0	92.1
前月比(%)	△ 8.5	△ 9.1	△ 10.9	△ 11.7	△ 9.8	△ 3.8	△ 9.1	△ 11.8	△ 8.2	△ 8.2	△ 12.7
前年同月比(%)	4.8	5.3	12.2	11.2	4.6	3.8	2.1	△ 4.1	1.4	1.5	0.8

(注) 1 第1表(注)参照

第16表 産業別労働時間指数(所定内労働時間)

	調査産業計	建設業	製造業	電気・ガス・熱供給・水道業	情報通信業	運輸業、郵便業	卸売業、小売業	金融業、保険業	教育、学習支援業	医療、福祉	複合サービス業
平成20年平均	98.1	100.2	97.8	97.2	107.5	93.8	100.6	97.3	90.8	101.7	97.3
平成21年平均	95.8	90.2	94.6	98.3	103.6	92.3	97.5	95.8	83.5	100.8	98.8
平成21年 12月	97.0	90.0	99.6	96.8	105.2	93.6	98.7	96.3	79.2	97.8	100.6
平成22年 1月	90.3	84.2	90.0	96.5	99.2	89.1	94.7	91.2	75.2	95.5	91.9
2月	94.5	87.9	99.5	96.1	103.1	91.7	97.2	90.8	79.8	94.3	91.8
3月	98.6	96.6	100.2	107.5	108.4	93.7	97.1	99.9	89.0	107.3	106.0
4月	101.3	98.1	105.1	106.1	110.6	96.3	103.6	98.2	89.2	104.7	105.2
5月	92.5	92.4	93.0	92.8	100.3	92.5	95.6	86.4	81.8	95.5	90.9
前月比(%)	△ 8.7	△ 5.8	△ 11.5	△ 12.5	△ 9.3	△ 3.9	△ 7.7	△ 12.0	△ 8.3	△ 8.8	△ 13.6
前年同月比(%)	2.9	3.4	7.5	11.3	4.6	1.8	0.7	△ 3.6	1.2	2.1	△ 1.0

(注) 第1表(注)参照

第17表 産業別労働時間指数(所定外労働時間)

	調査産業計	建設業	製造業	電気・ガス・熱供給・水道業	情報通信業	運輸業、郵便業	卸売業、小売業	金融業、保険業	教育、学習支援業	医療、福祉	複合サービス業
平成20年平均	95.6	97.1	84.2	128.1	55.2	97.0	100.8	117.5	38.4	97.8	84.4
平成21年平均	75.5	97.4	51.6	86.6	45.3	71.0	98.1	119.2	16.7	92.9	69.2
平成21年 12月	89.8	119.9	72.1	96.7	51.9	78.4	115.9	106.7	16.7	85.9	82.6
平成22年 1月	78.7	115.1	60.9	73.4	42.7	69.7	107.2	105.6	15.6	88.0	71.0
2月	83.5	114.5	69.5	68.5	43.6	69.2	117.4	105.6	20.0	89.1	40.6
3月	91.3	137.3	79.7	86.4	46.7	75.0	123.2	112.2	20.0	80.4	78.3
4月	95.3	153.0	78.7	82.1	55.3	76.4	159.4	126.7	24.4	84.8	104.3
5月	89.8	107.2	75.1	78.8	47.3	74.5	115.9	114.4	24.4	85.9	110.1
前月比(%)	△ 5.8	△ 29.9	△ 4.6	△ 4.0	△ 14.5	△ 2.5	△ 27.3	△ 9.7	0.0	1.3	5.6
前年同月比(%)	34.2	24.5	89.6	9.9	3.7	28.0	31.1	△ 10.5	15.6	△ 10.2	43.4

(注) 第1表(注)参照

第18表 産業別常用雇用指数

	調査産業計	建設業	製造業	電気・ガス・熱供給・水道業	情報通信業	運輸業、郵便業	卸売業、小売業	金融業、保険業	教育、学習支援業	医療、福祉	複合サービス業
平成20年平均	113.9	88.9	131.7	107.1	106.3	116.4	97.0	88.0	105.2	116.2	122.7
平成21年平均	109.5	25.2	133.6	35.5	109.2	116.2	92.9	64.2	105.4	124.1	57.7
平成21年 12月	109.5	24.6	134.4	35.3	108.5	114.8	91.1	65.3	106.9	125.1	57.7
平成22年 1月	109.3	24.4	134.4	35.3	100.4	118.6	89.9	65.0	106.4	124.9	56.4
2月	109.2	24.6	133.9	35.3	100.8	119.0	90.1	64.9	106.8	124.0	56.4
3月	108.0	24.5	133.8	35.3	100.5	119.0	88.5	64.2	106.6	123.7	55.5
4月	109.0	23.2	134.9	35.3	103.0	119.0	90.2	63.5	103.8	126.4	56.1
5月	108.7	23.2	134.8	35.7	103.6	118.2	89.1	62.3	103.7	126.6	56.1
前月比(%)	△ 0.3	0.0	△ 0.1	1.1	0.6	△ 0.7	△ 1.2	△ 1.9	△ 0.1	0.2	0.0
前年同月比(%)	△ 0.6	△ 6.8	0.6	0.6	△ 5.4	2.2	△ 2.3	△ 3.3	△ 1.3	0.5	△ 3.3

(注) 第1表(注)参照

第1-1表 産業別、男女別 常用労働者の1人平均月間現金給与額

(規模5人以上)

(単位 円)

産 業	計					男			女		
	現 金 給 与 総 額	きまっ て 支 給 する 給 与	うち所定 内給与		特別に支 払われた 給 与	現 金 給 与 総 額	きまっ て 支 給 する 給 与	特別に支 払われた 給 与	現 金 給 与 総 額	きまっ て 支 給 する 給 与	特別に支 払われた 給 与
			うち所定 内給与	うち超過 労働給与							
調査産業計	242,966	239,704	224,629	15,075	3,262	294,936	291,253	3,683	181,203	178,442	2,761
D 建設業	249,683	249,335	237,596	11,739	348	277,608	277,168	440	143,856	143,856	0
E 製造業	267,355	264,614	239,290	25,324	2,741	312,843	309,913	2,930	171,667	169,323	2,344
F 電気・ガス・熱供給・水道業	534,949	389,789	341,164	48,625	145,160	543,210	399,292	143,918	441,311	282,077	159,234
G 情報通信業	327,989	326,681	288,810	37,871	1,308	382,979	381,353	1,626	235,400	234,627	773
H 運輸業、郵便業	205,174	205,142	195,321	9,821	32	215,855	215,818	37	142,656	142,656	0
I 卸売業、小売業	213,849	211,190	202,302	8,888	2,659	280,954	276,634	4,320	130,139	129,553	586
J 金融業、保険業	284,102	283,803	273,707	10,096	299	378,267	377,726	541	197,350	197,274	76
K 不動産業、物品賃貸業	287,112	201,589	191,400	10,189	85,523	314,691	260,093	54,598	269,970	165,224	104,746
L 学術研究、専門・技術サービス業	295,558	289,606	274,283	15,323	5,952	350,672	343,049	7,623	185,355	182,742	2,613
M 宿泊業、飲食サービス業	125,936	125,209	122,793	2,416	727	181,199	180,015	1,184	91,345	90,903	442
N 生活関連サービス業、娯楽業	198,856	198,856	192,122	6,734	0	227,564	227,564	0	178,023	178,023	0
O 教育、学習支援業	317,334	317,154	314,169	2,985	180	388,417	388,030	387	266,084	266,053	31
P 医療、福祉	268,070	266,443	252,308	14,135	1,627	422,421	420,494	1,927	234,738	233,176	1,562
Q 複合サービス事業	300,947	275,453	267,836	7,617	25,494	366,489	334,607	31,882	197,020	181,656	15,364
R サービス業(他に分類されないもの)	213,870	213,401	185,445	27,956	469	240,674	240,462	212	169,210	168,313	897
E 09.10 食料品、たばこ製造業	186,694	180,696	164,921	15,775	5,998	244,235	235,771	8,464	142,557	138,451	4,106
11 繊維工業	214,696	214,682	204,609	10,073	14	289,455	289,424	31	153,847	153,847	0
14 パルプ・紙・紙加工品製造業	214,130	213,922	207,245	6,677	208	230,562	230,357	205	148,590	148,371	219
15 印刷・同関連業	244,610	244,432	233,660	10,772	178	288,978	288,782	196	171,318	171,168	150
16.17 化学、石油・石炭製品製造業	268,278	268,278	264,195	4,083	0	346,427	346,427	0	153,912	153,912	0
18 プラスチック製品製造業	217,512	217,512	205,978	11,534	0	278,802	278,802	0	168,622	168,622	0
21 窯業・土石製品製造業	253,742	253,742	240,058	13,684	0	308,187	308,187	0	180,557	180,557	0
24 金属製品製造業	274,632	274,632	248,852	25,780	0	299,272	299,272	0	180,596	180,596	0
25 はん用機械器具製造業	255,603	255,603	247,248	8,355	0	274,261	274,261	0	192,540	192,540	0
26 生産用機械器具製造業	308,937	300,695	266,496	34,199	8,242	320,473	312,971	7,502	225,194	211,578	13,616
27 業務用機械器具製造業	276,383	244,866	228,633	16,233	31,517	325,051	288,647	36,404	201,894	177,858	24,036
28 電子部品・デバイス・電子回路製造業	345,026	345,011	288,300	56,711	15	381,828	381,810	18	210,258	210,253	5
29 電気機械器具製造業	228,886	222,720	210,292	12,428	6,166	280,549	274,210	6,339	147,613	141,720	5,893
30 情報通信機械器具製造業	299,326	298,810	271,688	27,122	516	357,921	357,440	481	210,959	210,391	568
31 輸送用機械器具製造業	281,718	281,718	257,316	24,402	0	291,910	291,910	0	209,426	209,426	0
32.20 その他、なめし革等製造業	226,319	226,319	213,738	12,581	0	270,478	270,478	0	161,639	161,639	0
E 一括産業 1	239,901	239,592	231,187	8,405	309	260,604	260,243	361	161,415	161,302	113
E 一括産業 2	243,563	238,863	210,950	27,913	4,700	292,186	285,630	6,556	146,108	145,129	979
I 1 卸売業	278,190	271,981	262,209	9,772	6,209	331,550	323,209	8,341	164,106	162,456	1,650
2 小売業	175,872	175,309	166,943	8,366	563	238,611	237,655	956	117,840	117,640	200
M 75 宿泊業	177,178	174,770	172,146	2,624	2,408	203,443	199,951	3,492	157,199	155,615	1,584
M 一括産業	103,760	103,760	101,434	2,326	0	169,790	169,790	0	65,869	65,869	0
P 83 医療業	317,791	317,791	298,448	19,343	0	486,935	486,935	0	273,148	273,148	0
P 一括産業	191,279	187,140	181,048	6,092	4,139	261,604	254,873	6,731	180,829	177,075	3,754
R 91 職業紹介・労働者派遣業	229,995	229,995	171,377	58,618	0	246,468	246,468	0	198,736	198,736	0
92 その他の事業サービス業	177,126	176,247	157,475	18,772	879	209,017	208,779	238	123,093	121,130	1,963
R 一括産業	260,894	260,643	249,167	11,476	251	293,052	292,639	413	215,303	215,282	21

(注) 1 調査対象事業所が少なく公表が困難なため、C 鉱業、採石業、砂利採取業については掲載せず、調査産業計に含めて算定した。

2 次の産業は調査対象事業所が少ないため、それぞれ一括して算定した。

E製造業の中で、

E一括1: 12木材・木製品製造業(家具を除く)、13家具・装備品製造業

E一括2: 19ゴム製品製造業、22鉄鋼業、23非鉄金属製造業

M宿泊業、飲食サービス業の中で、

M一括: 76飲食店、77持ち帰り・配達飲食サービス業

P医療、福祉の中で、

P一括: 84保健衛生、85社会保険・社会福祉・介護事業

Rサービス業(他に分類されないもの)の中で、

R一括: 88廃棄物処理業、89自動車整備業、90機械等修理業(別掲を除く)、93政治・経済・文化団体、94宗教、95その他のサービス業

第1-2表 産業別、男女別 常用労働者の1人平均月間現金給与額

(規模30人以上)

(単位 円)

産 業	計					男			女		
	現金給 与総額	きまって 支給する 給 与	うち		特別に支 払われた 給 与	現金給 与総額	きまって 支給する 給 与	特別に支 払われた 給 与	現金給 与総額	きまって 支給する 給 与	特別に支 払われた 給 与
			所定 内給与	超過 労働給与							
調査産業計	264,970	262,956	241,603	21,353	2,014	313,714	311,272	2,442	198,877	197,443	1,434
D 建設業	306,240	306,240	265,104	41,136	0	326,883	326,883	0	199,447	199,447	0
E 製造業	283,144	282,117	252,011	30,106	1,027	325,155	324,111	1,044	182,673	181,689	984
F 電気・ガス・熱供給・水道業	721,271	443,086	381,008	62,078	278,185	773,560	473,158	300,402	441,311	282,077	159,234
G 情報通信業	349,136	347,485	309,057	38,428	1,651	398,364	396,446	1,918	248,545	247,439	1,106
H 運輸業、郵便業	218,270	218,221	203,807	14,414	49	235,781	235,723	58	127,926	127,926	0
I 卸売業、小売業	210,102	208,873	197,427	11,446	1,229	277,841	275,979	1,862	121,721	121,318	403
J 金融業、保険業	317,401	316,566	301,250	15,316	835	463,248	461,642	1,606	197,688	197,486	202
K 不動産業、物品賃貸業	155,213	154,521	145,465	9,056	692	271,049	270,632	417	80,163	79,293	870
L 学術研究、専門・技術サービス業	346,200	346,200	315,392	30,808	0	398,307	398,307	0	216,659	216,659	0
M 宿泊業、飲食サービス業	149,032	146,919	143,800	3,119	2,113	175,816	172,979	2,837	125,613	124,133	1,480
N 生活関連サービス業、娯楽業	183,475	183,475	175,172	8,303	0	232,654	232,654	0	150,900	150,900	0
O 教育、学習支援業	321,275	320,990	316,514	4,476	285	398,977	398,476	501	239,534	239,476	58
P 医療、福祉	303,426	301,121	282,277	18,844	2,305	441,392	439,143	2,249	265,375	263,055	2,320
Q 複合サービス事業	325,269	308,117	293,975	14,142	17,152	382,795	362,822	19,973	196,903	186,045	10,858
R サービス業(他に分類されないもの)	201,599	201,024	170,461	30,563	575	227,087	226,909	178	154,150	152,837	1,313
E 09.10 食料品、たばこ製造業	178,509	178,509	163,208	15,301	0	229,015	229,015	0	136,436	136,436	0
11 繊維工業	239,179	239,158	226,912	12,246	21	315,497	315,452	45	170,734	170,734	0
14 パルプ・紙・紙加工品製造業	253,978	253,499	238,079	15,420	479	264,667	264,248	419	155,204	154,167	1,037
15 印刷・同関連業	251,266	250,997	235,742	15,255	269	299,085	298,796	289	167,783	167,549	234
16.17 化学、石油・石炭製品製造業	288,162	288,162	283,451	4,711	0	380,040	380,040	0	163,346	163,346	0
18 プラスチック製品製造業	217,512	217,512	205,978	11,534	0	278,802	278,802	0	168,622	168,622	0
21 窯業・土石製品製造業	X	X	X	X	X	X	X	X	X	X	X
24 金属製品製造業	287,666	287,666	255,827	31,839	0	309,625	309,625	0	187,473	187,473	0
25 はん用機械器具製造業	244,391	244,391	234,410	9,981	0	263,496	263,496	0	182,265	182,265	0
26 生産用機械器具製造業	309,453	309,453	273,655	35,798	0	321,356	321,356	0	219,242	219,242	0
27 業務用機械器具製造業	283,803	247,222	230,947	16,275	36,581	326,673	285,655	41,018	212,945	183,698	29,247
28 電子部品・デバイス・電子回路製造業	349,000	348,985	291,419	57,566	15	382,864	382,846	18	218,287	218,282	5
29 電気機械器具製造業	257,163	249,273	235,912	13,361	7,890	303,140	295,194	7,946	171,336	163,549	7,787
30 情報通信機械器具製造業	299,326	298,810	271,688	27,122	516	357,921	357,440	481	210,959	210,391	568
31 輸送用機械器具製造業	304,471	304,471	274,347	30,124	0	309,894	309,894	0	252,312	252,312	0
32.20 その他、なめし革等製造業	251,854	251,854	229,908	21,946	0	292,423	292,423	0	186,117	186,117	0
E 一括産業1	270,649	269,997	258,261	11,736	652	292,627	291,895	732	168,685	168,404	281
E 一括産業2	275,260	267,968	231,662	36,306	7,292	316,208	307,134	9,074	153,756	151,751	2,005
I 1 卸売業	247,153	245,700	237,632	8,068	1,453	299,891	297,796	2,095	141,020	140,859	161
2 小売業	186,453	185,367	171,766	13,601	1,086	259,076	257,412	1,664	113,526	113,020	506
M 75 宿泊業	195,339	191,946	188,249	3,697	3,393	228,989	224,489	4,500	165,214	162,811	2,403
M 一括産業	72,620	72,620	70,455	2,165	0	85,082	85,082	0	62,140	62,140	0
P 83 医療業	340,514	340,514	317,778	22,736	0	480,814	480,814	0	297,616	297,616	0
P 一括産業	207,602	199,343	190,555	8,788	8,259	300,868	290,604	10,264	188,536	180,687	7,849
R 91 職業紹介・労働者派遣業	229,995	229,995	171,377	58,618	0	246,468	246,468	0	198,736	198,736	0
92 その他の事業サービス業	155,769	154,686	144,123	10,563	1,083	180,678	180,374	304	117,011	114,715	2,296
R 一括産業	312,549	312,324	286,328	25,996	225	329,776	329,536	240	231,567	231,412	155

(注) 第1-1表(注)1,2参照

第2-1表 産業別、男女別 常用労働者の1人平均月間出勤日数及び実労働時間数

(規模5人以上)

(単位 日、時間)

産 業	計				男 子				女 子			
	出勤 日数	総実労 働時間	所定内 労働時間	所定外 労働時間	出勤 日数	総実労 働時間	所定内 労働時間	所定外 労働時間	出勤 日数	総実労 働時間	所定内 労働時間	所定外 労働時間
調 査 産 業 計	18.4	142.9	133.6	9.3	18.8	154.9	142.6	12.3	17.9	128.6	122.8	5.8
D 建 設 業	18.8	142.6	136.9	5.7	18.8	150.7	143.8	6.9	18.9	112.1	110.7	1.4
E 製 造 業	18.2	151.5	138.6	12.9	18.2	156.8	141.2	15.6	18.2	140.1	133.0	7.1
F 電気・ガス・熱供給・水道業	18.6	157.2	146.9	10.3	18.8	158.7	148.3	10.4	17.3	140.5	131.3	9.2
G 情 報 通 信 業	18.3	158.9	140.3	18.6	18.5	162.6	143.3	19.3	18.1	152.7	135.3	17.4
H 運 輸 業 , 郵 便 業	19.9	156.8	146.4	10.4	19.9	160.9	149.5	11.4	20.1	132.9	128.5	4.4
I 卸 売 業 , 小 売 業	18.8	138.4	132.2	6.2	19.4	154.4	145.1	9.3	18.0	118.4	116.0	2.4
J 金 融 業 , 保 険 業	17.3	133.6	125.9	7.7	17.4	138.9	129.8	9.1	17.2	128.7	122.2	6.5
K 不 動 産 業 , 物 品 賃 貸 業	19.1	149.2	142.0	7.2	20.9	169.9	161.8	8.1	18.0	136.4	129.8	6.6
L 学術研究, 専門・技術サービス業	19.2	153.0	140.5	12.5	19.5	162.3	145.6	16.7	18.6	134.3	130.3	4.0
M 宿 泊 業 , 飲 食 サ ー ビ ス 業	16.8	118.0	113.0	5.0	19.9	162.4	153.3	9.1	14.8	90.2	87.7	2.5
N 生 活 関 連 サ ー ビ ス 業 , 娯 楽 業	19.4	149.7	138.0	11.7	18.3	139.7	130.0	9.7	20.2	156.9	143.8	13.1
O 教 育 , 学 習 支 援 業	17.1	126.2	118.8	7.4	17.6	129.7	124.0	5.7	16.7	123.7	115.1	8.6
P 医 療 , 福 祉	19.0	142.2	135.9	6.3	18.9	143.8	136.9	6.9	19.0	141.7	135.6	6.1
Q 複 合 サ ー ビ ス 事 業	17.3	133.9	130.0	3.9	17.9	139.9	135.4	4.5	16.4	124.1	121.3	2.8
R サ ー ビ ス 業 (他 に 分 類 さ れ な い も の)	18.4	151.1	134.7	16.4	19.0	165.4	143.7	21.7	17.4	127.2	119.6	7.6
E 09.10 食 料 品 , た ば こ 製 造 業	19.8	154.5	142.0	12.5	20.0	160.4	145.7	14.7	19.6	150.0	139.2	10.8
11 織 維 工 業	19.3	149.5	141.8	7.7	19.4	155.3	147.1	8.2	19.2	144.9	137.6	7.3
14 パルプ・紙・紙加工品製造業	18.6	141.9	140.2	1.7	18.7	145.3	143.3	2.0	18.1	128.1	127.6	0.5
15 印刷・同関連業	18.4	147.7	141.5	6.2	18.7	153.2	145.6	7.6	17.9	138.7	134.7	4.0
16.17 化学, 石油・石炭製品製造業	16.6	120.4	118.6	1.8	16.9	129.6	127.4	2.2	16.1	107.0	105.7	1.3
18 プラスチック製品製造業	17.4	143.7	135.3	8.4	18.0	149.0	140.0	9.0	17.0	139.4	131.6	7.8
21 窯業・土石製品製造業	18.9	151.6	145.2	6.4	19.0	157.2	151.0	6.2	18.8	144.0	137.3	6.7
24 金属製品製造業	18.9	158.7	144.7	14.0	19.3	165.4	147.9	17.5	17.6	133.2	132.6	0.6
25 はん用機械器具製造業	17.4	130.5	126.8	3.7	17.3	132.6	129.0	3.6	17.8	123.5	119.4	4.1
26 生産用機械器具製造業	17.4	151.7	135.4	16.3	17.6	155.4	137.7	17.7	16.2	124.5	118.7	5.8
27 業務用機械器具製造業	17.6	146.0	133.5	12.5	17.7	147.8	134.5	13.3	17.6	143.0	131.9	11.1
28 電子部品・デバイス・電子回路製造業	17.6	166.5	142.3	24.2	17.5	170.6	142.9	27.7	17.8	151.6	140.2	11.4
29 電気機械器具製造業	17.2	136.6	127.3	9.3	17.6	148.2	136.2	12.0	16.5	118.3	113.4	4.9
30 情報通信機械器具製造業	17.0	144.6	132.8	11.8	17.2	149.6	134.3	15.3	16.9	137.1	130.6	6.5
31 輸送用機械器具製造業	17.6	151.5	138.5	13.0	17.7	154.3	140.0	14.3	16.8	132.0	128.2	3.8
32.20 その他, なめし革等製造業	19.6	152.8	149.9	2.9	19.6	153.9	150.2	3.7	19.6	151.2	149.5	1.7
E 一 括 産 業 1	18.6	146.3	141.4	4.9	18.5	146.0	140.8	5.2	19.1	147.4	143.8	3.6
E 一 括 産 業 2	18.6	157.0	140.6	16.4	18.9	171.8	148.8	23.0	18.0	127.6	124.2	3.4
I 1 卸 売 業	18.5	145.6	138.2	7.4	18.8	153.2	144.6	8.6	17.9	129.3	124.6	4.7
I 2 小 売 業	19.0	134.2	128.6	5.6	20.0	155.4	145.5	9.9	18.0	114.4	112.9	1.5
M 75 宿 泊 業	21.0	159.4	156.6	2.8	21.1	165.1	162.0	3.1	20.9	155.1	152.5	2.6
M 一 括 産 業	14.9	100.1	94.1	6.0	19.2	161.1	148.9	12.2	12.4	65.1	62.7	2.4
P 83 医 療 業	19.5	147.2	138.3	8.9	19.1	152.3	143.1	9.2	19.6	145.9	137.0	8.9
P 一 括 産 業	18.2	134.2	132.1	2.1	18.5	122.5	121.2	1.3	18.2	136.0	133.7	2.3
R 91 職 業 紹 介 ・ 労 働 者 派 遣 業	17.1	164.3	128.8	35.5	17.1	172.5	129.1	43.4	17.2	148.5	128.1	20.4
R 92 そ の 他 の 事 業 サ ー ビ ス 業	19.1	146.0	135.3	10.7	20.3	168.1	153.3	14.8	17.2	108.3	104.7	3.6
R 一 括 産 業	18.5	146.1	139.8	6.3	18.9	152.0	143.0	9.0	17.9	137.9	135.4	2.5

(注) 第1-1表(注)1,2参照

第2-2表 産業別、男女別 常用労働者の1人平均月間出勤日数及び実労働時間数

(規模30人以上)

(単位 日、時間)

産 業	計				男 子				女 子			
	出勤 日数	総実労 働時間	所定内 労働時間	所定外 労働時間	出勤 日数	総実労 働時間	所定内 労働時間	所定外 労働時間	出勤 日数	総実労 働時間	所定内 労働時間	所定外 労働時間
調 査 産 業 計	18.4	146.4	135.0	11.4	18.6	155.4	140.6	14.8	18.2	134.2	127.5	6.7
D 建 設 業	19.6	166.2	148.4	17.8	20.2	169.1	149.5	19.6	16.9	151.4	143.0	8.4
E 製 造 業	18.0	153.3	138.5	14.8	18.0	158.1	140.6	17.5	18.0	141.8	133.4	8.4
F 電気・ガス・熱供給・水道業	17.2	151.8	137.3	14.5	17.2	153.9	138.4	15.5	17.3	140.5	131.3	9.2
G 情 報 通 信 業	18.1	158.5	141.9	16.6	18.5	165.1	145.7	19.4	17.4	145.1	134.1	11.0
H 運 輸 業 , 郵 便 業	20.3	163.0	147.5	15.5	20.2	167.8	150.5	17.3	20.7	138.1	132.0	6.1
I 卸 売 業 , 小 売 業	19.0	138.5	130.5	8.0	19.3	153.8	142.7	11.1	18.6	118.4	114.6	3.8
J 金 融 業 , 保 険 業	17.3	130.5	120.2	10.3	17.9	142.5	131.5	11.0	16.9	120.7	111.0	9.7
K 不 動 産 業 , 物 品 賃 貸 業	12.7	102.7	97.1	5.6	18.0	149.5	139.5	10.0	9.3	72.5	69.7	2.8
L 学術研究, 専門・技術サービス業	17.2	142.2	127.7	14.5	17.7	150.1	131.5	18.6	15.9	122.5	118.2	4.3
M 宿 泊 業 , 飲 食 サ ー ビ ス 業	18.7	132.8	130.1	2.7	19.3	141.0	138.3	2.7	18.1	125.7	123.0	2.7
N 生活関連サービス業, 娯楽業	18.7	131.1	126.2	4.9	18.5	134.5	127.4	7.1	18.8	128.8	125.4	3.4
O 教 育 , 学 習 支 援 業	16.5	114.9	112.7	2.2	17.6	126.5	124.5	2.0	15.4	102.6	100.3	2.3
P 医 療 , 福 祉	19.2	149.3	141.4	7.9	19.0	147.2	139.2	8.0	19.3	149.9	142.1	7.8
Q 複 合 サ ー ビ ス 事 業	17.5	137.8	130.2	7.6	18.1	143.9	135.8	8.1	16.3	123.9	117.5	6.4
R サービス業(他に分類されないもの)	18.0	148.6	130.4	18.2	18.6	163.1	140.3	22.8	17.0	121.4	111.8	9.6
E 09.10 食 料 品 , た ば こ 製 造 業	19.9	154.0	140.5	13.5	20.2	163.9	148.3	15.6	19.7	145.8	134.0	11.8
11 織 維 工 業	19.2	153.9	144.5	9.4	19.3	156.2	146.9	9.3	19.2	151.8	142.3	9.5
14 パルプ・紙・紙加工品製造業	19.5	147.0	143.3	3.7	19.5	148.0	144.1	3.9	18.9	138.0	136.1	1.9
15 印 刷 ・ 同 関 連 業	18.0	147.2	138.7	8.5	18.2	153.2	142.8	10.4	17.7	136.8	131.6	5.2
16.17 化学, 石油・石炭製品製造業	16.4	119.6	117.6	2.0	16.8	128.0	125.6	2.4	15.9	108.4	106.8	1.6
18 プラスチック製品製造業	17.4	143.7	135.3	8.4	18.0	149.0	140.0	9.0	17.0	139.4	131.6	7.8
21 窯業・土石製品製造業	X	X	X	X	X	X	X	X	X	X	X	X
24 金 属 製 品 製 造 業	19.3	168.3	151.2	17.1	19.4	172.8	152.2	20.6	18.7	148.0	147.0	1.0
25 はん用機械器具製造業	18.2	136.2	131.9	4.3	17.9	138.2	134.1	4.1	18.9	129.6	124.7	4.9
26 生産用機械器具製造業	17.0	148.8	132.3	16.5	17.2	152.6	134.5	18.1	15.6	120.2	115.8	4.4
27 業務用機械器具製造業	17.2	142.7	131.4	11.3	17.4	146.6	133.3	13.3	17.0	136.4	128.3	8.1
28 電子部品・デバイス・電子回路製造業	17.5	167.3	142.7	24.6	17.5	170.5	142.7	27.8	17.7	154.5	142.5	12.0
29 電 気 機 械 器 具 製 造 業	17.1	139.8	130.5	9.3	17.5	147.4	136.8	10.6	16.4	125.8	118.7	7.1
30 情報通信機械器具製造業	17.0	144.6	132.8	11.8	17.2	149.6	134.3	15.3	16.9	137.1	130.6	6.5
31 輸送用機械器具製造業	17.6	154.7	138.6	16.1	17.6	156.3	139.2	17.1	17.0	138.7	132.7	6.0
32.20 その他, なめし革等製造業	19.1	145.8	140.9	4.9	19.2	149.0	143.1	5.9	18.8	140.5	137.3	3.2
E 一 括 産 業 1	17.7	143.1	137.8	5.3	17.9	145.0	139.3	5.7	16.8	134.0	130.5	3.5
E 一 括 産 業 2	18.6	165.1	144.5	20.6	18.8	174.5	148.6	25.9	18.0	137.2	132.3	4.9
I 1 卸 売 業	18.2	135.7	128.8	6.9	18.2	141.2	135.2	6.0	18.4	124.9	116.1	8.8
2 小 売 業	19.5	140.2	131.6	8.6	20.2	164.7	149.2	15.5	18.8	115.6	113.9	1.7
M 75 宿 泊 業	21.8	168.4	164.4	4.0	22.7	178.1	174.1	4.0	20.9	159.7	155.7	4.0
M 一 括 産 業	13.6	74.1	73.5	0.6	13.5	77.8	77.2	0.6	13.7	71.0	70.4	0.6
P 83 医 療 業	19.5	153.2	143.1	10.1	19.2	154.3	144.3	10.0	19.6	152.9	142.8	10.1
P 一 括 産 業	18.3	139.3	137.1	2.2	18.1	121.8	120.9	0.9	18.4	142.9	140.4	2.5
R 91 職 業 紹 介 ・ 労 働 者 派 遣 業	17.1	164.3	128.8	35.5	17.1	172.5	129.1	43.4	17.2	148.5	128.1	20.4
92 その他の事業サービス業	18.5	135.7	129.6	6.1	19.7	157.8	149.6	8.2	16.7	101.3	98.4	2.9
R 一 括 産 業	18.6	153.6	139.5	14.1	18.6	155.8	139.6	16.2	18.5	143.7	139.3	4.4

(注) 第1-1表(注)1,2参照

第3-1表 産業別、男女別 常用労働者数及びパートタイム労働者比率

(規模5人以上)

(単位 人、%)

産 業	計			男 子			女 子		
	本 月 末 労働者数	う ち	う ち	本 月 末 労働者数	う ち	う ち	本 月 末 労働者数	う ち	う ち
		パートタイム 労働者数	パートタイム 労働者比率		パートタイム 労働者数	パートタイム 労働者比率		パートタイム 労働者数	パートタイム 労働者比率
調 査 産 業 計	427,750	104,289	24.4	232,698	28,650	12.3	195,052	75,639	38.8
D 建 設 業	19,820	2,021	10.2	15,680	245	1.6	4,140	1,776	42.9
E 製 造 業	104,127	12,882	12.4	70,502	2,773	3.9	33,625	10,109	30.1
F 電 気・ガ 斯・熱 供 給・水 道 業	1,293	3	0.2	1,187	3	0.3	106	0	0.0
G 情 報 通 信 業	11,714	977	8.3	7,337	0	0.0	4,377	977	22.3
H 運 輸 業， 郵 便 業	26,600	7,577	28.5	22,728	5,827	25.6	3,872	1,750	45.2
I 卸 売 業， 小 売 業	78,529	31,449	40.0	43,839	8,132	18.5	34,690	23,317	67.2
J 金 融 業， 保 険 業	10,577	1,933	18.3	5,103	511	10.0	5,474	1,422	26.0
K 不 動 産 業， 物 品 賃 貸 業	4,522	1,025	22.7	1,733	105	6.1	2,789	920	33.0
L 学 術 研 究， 専 門・技 術 サ ー ビ ス 業	7,083	966	13.6	4,717	138	2.9	2,366	828	35.0
M 宿 泊 業， 飲 食 サ ー ビ ス 業	34,490	19,762	57.3	13,571	4,577	33.7	20,919	15,185	72.6
N 生 活 関 連 サ ー ビ ス 業， 娯 楽 業	11,950	4,116	34.4	4,836	1,550	32.1	7,114	2,566	36.1
O 教 育， 学 習 支 援 業	26,634	5,695	21.4	11,077	1,653	14.9	15,557	4,042	26.0
P 医 療， 福 祉	58,289	9,022	15.5	10,342	707	6.8	47,947	8,315	17.3
Q 複 合 サ ー ビ ス 事 業	4,889	989	20.2	3,003	347	11.6	1,886	642	34.0
R サ ー ビ ス 業(他 に 分 類 さ れ な い も の)	27,193	5,869	21.6	17,011	2,082	12.2	10,182	3,787	37.2
E 09.10 食 料 品， た ば こ 製 造 業	11,318	4,166	36.8	4,922	848	17.2	6,396	3,318	51.9
11 織 維 工 業	11,341	2,242	19.8	5,049	282	5.6	6,292	1,960	31.2
14 パ ル プ・紙・紙 加 工 品 製 造 業	1,271	95	7.5	1,015	0	0.0	256	95	37.1
15 印 刷・同 関 連 業	4,085	716	17.5	2,549	117	4.6	1,536	599	39.0
16.17 化 学， 石 油・石 炭 製 品 製 造 業	1,726	360	20.9	1,028	14	1.4	698	346	49.6
18 プ ラ ス チ ッ ク 製 品 製 造 業	2,001	94	4.7	890	15	1.7	1,111	79	7.1
21 窯 業・土 石 製 品 製 造 業	3,472	419	12.1	1,976	7	0.4	1,496	412	27.5
24 金 属 製 品 製 造 業	7,050	136	1.9	5,585	42	0.8	1,465	94	6.4
25 は ん 用 機 械 器 具 製 造 業	6,989	1,178	16.9	5,382	628	11.7	1,607	550	34.2
26 生 産 用 機 械 器 具 製 造 業	15,552	449	2.9	13,648	228	1.7	1,904	221	11.6
27 業 務 用 機 械 器 具 製 造 業	1,266	378	29.9	767	135	17.6	499	243	48.7
28 電 子 部 品・デ バ イ ス・電 子 回 路 製 造 業	18,615	502	2.7	14,601	62	0.4	4,014	440	11.0
29 電 気 機 械 器 具 製 造 業	5,514	1,113	20.2	3,338	110	3.3	2,176	1,003	46.1
30 情 報 通 信 機 械 器 具 製 造 業	4,186	42	1.0	2,518	0	0.0	1,668	42	2.5
31 輸 送 用 機 械 器 具 製 造 業	2,864	79	2.8	2,510	14	0.6	354	65	18.4
32.20 そ の 他， な め し 革 等 製 造 業	2,136	218	10.2	1,271	57	4.5	865	161	18.6
E 一 括 産 業 1	2,307	163	7.1	1,824	107	5.9	483	56	11.6
E 一 括 産 業 2	2,434	532	21.9	1,629	107	6.6	805	425	52.8
I 1 卸 売 業	29,008	4,723	16.3	19,739	1,049	5.3	9,269	3,674	39.6
2 小 売 業	49,521	26,726	54.0	24,100	7,083	29.4	25,421	19,643	77.3
M 75 宿 泊 業	10,738	3,222	30.0	4,637	844	18.2	6,101	2,378	39.0
M 一 括 産 業	23,752	16,540	69.6	8,934	3,733	41.8	14,818	12,807	86.4
P 83 医 療 業	35,431	4,495	12.7	7,397	342	4.6	28,034	4,153	14.8
P 一 括 産 業	22,858	4,527	19.8	2,945	365	12.4	19,913	4,162	20.9
R 91 職 業 紹 介・労 働 者 派 遣 業	7,589	88	1.2	4,952	76	1.5	2,637	12	0.5
92 そ の 他 の 事 業 サ ー ビ ス 業	12,421	4,944	39.8	7,836	1,554	19.8	4,585	3,390	73.9
R 一 括 産 業	7,183	837	11.7	4,223	452	10.7	2,960	385	13.0

(注) 第1-1表(注)1,2参照

第3-2表 産業別、男女別 常用労働者数及びパートタイム労働者比率

(規模30人以上)

(単位 人、%)

産 業	計			男 子			女 子		
	本 月 末 労 働 者 数	う ち	う ち	本 月 末 労 働 者 数	う ち	う ち	本 月 末 労 働 者 数	う ち	う ち
		パートタイム 労働者数	パートタイム 労働者比率		パートタイム 労働者数	パートタイム 労働者比率		パートタイム 労働者数	パートタイム 労働者比率
調 査 産 業 計	243,488	47,813	19.6	140,041	13,024	9.3	103,447	34,789	33.6
D 建 設 業	2,335	34	1.5	1,961	15	0.8	374	19	5.1
E 製 造 業	79,913	7,101	8.9	56,313	1,875	3.3	23,600	5,226	22.1
F 電 気・ガ 斯・熱 供 給・水 道 業	668	3	0.4	562	3	0.5	106	0	0.0
G 情 報 通 信 業	9,284	946	10.2	6,220	0	0.0	3,064	946	30.9
H 運 輸 業， 郵 便 業	17,215	3,525	20.5	14,424	1,875	13.0	2,791	1,650	59.1
I 卸 売 業， 小 売 業	29,921	13,011	43.5	17,010	2,866	16.8	12,911	10,145	78.6
J 金 融 業， 保 険 業	3,743	734	19.6	1,709	31	1.8	2,034	703	34.6
K 不 動 産 業， 物 品 賃 貸 業	1,405	769	54.7	552	90	16.3	853	679	79.6
L 学 術 研 究， 専 門・技 術 サ ー ビ ス 業	3,067	441	14.4	2,198	104	4.7	869	337	38.8
M 宿 泊 業， 飲 食 サ ー ビ ス 業	12,266	6,126	49.9	5,690	2,304	40.5	6,576	3,822	58.1
N 生 活 関 連 サ ー ビ ス 業， 娯 楽 業	4,733	1,552	32.8	1,874	461	24.6	2,859	1,091	38.2
O 教 育， 学 習 支 援 業	16,826	4,608	27.4	8,546	1,296	15.2	8,280	3,312	40.0
P 医 療， 福 祉	40,255	3,915	9.7	8,704	435	5.0	31,551	3,480	11.0
Q 複 合 サ ー ビ ス 事 業	1,871	304	16.2	1,292	57	4.4	579	247	42.7
R サ ー ビ ス 業(他 に 分 類 さ れ な い も の)	19,946	4,741	23.8	12,954	1,612	12.4	6,992	3,129	44.8
E 09.10 食 料 品， た ば こ 製 造 業	7,355	2,685	36.5	3,321	711	21.4	4,034	1,974	48.9
11 織 維 工 業	7,383	794	10.8	3,457	81	2.3	3,926	713	18.2
14 パ ル プ・紙・紙 加 工 品 製 造 業	551	4	0.7	497	0	0.0	54	4	7.4
15 印 刷・同 関 連 業	2,711	499	18.4	1,728	75	4.3	983	424	43.1
16.17 化 学， 石 油・石 炭 製 品 製 造 業	1,384	360	26.0	800	14	1.8	584	346	59.2
18 プ ラ ス チ ッ ク 製 品 製 造 業	2,001	94	4.7	890	15	1.7	1,111	79	7.1
21 窯 業・土 石 製 品 製 造 業	X	X	X	X	X	X	X	X	X
24 金 属 製 品 製 造 業	4,964	0	0.0	4,065	0	0.0	899	0	0.0
25 は ん 用 機 械 器 具 製 造 業	5,673	1,068	18.8	4,328	581	13.4	1,345	487	36.2
26 生 産 用 機 械 器 具 製 造 業	12,998	3	0.0	11,487	0	0.0	1,511	3	0.2
27 業 務 用 機 械 器 具 製 造 業	1,091	362	33.2	681	135	19.8	410	227	55.4
28 電 子 部 品・デ バ イ ス・電 子 回 路 製 造 業	18,331	249	1.4	14,538	30	0.2	3,793	219	5.8
29 電 気 機 械 器 具 製 造 業	3,386	324	9.6	2,219	46	2.1	1,167	278	23.8
30 情 報 通 信 機 械 器 具 製 造 業	4,186	42	1.0	2,518	0	0.0	1,668	42	2.5
31 輸 送 用 機 械 器 具 製 造 業	2,266	20	0.9	2,053	14	0.7	213	6	2.8
32.20 そ の 他， な め し 革 等 製 造 業	1,212	184	15.2	751	57	7.6	461	127	27.5
E 一 括 産 業 1	1,100	24	2.2	907	9	1.0	193	15	7.8
E 一 括 産 業 2	1,590	324	20.4	1,189	100	8.4	401	224	55.9
I 1 卸 売 業	11,685	3,360	28.8	7,794	931	11.9	3,891	2,429	62.4
2 小 売 業	18,236	9,651	52.9	9,216	1,935	21.0	9,020	7,716	85.5
M 75 宿 泊 業	7,613	1,833	24.1	3,595	497	13.8	4,018	1,336	33.3
M 一 括 産 業	4,653	4,293	92.3	2,095	1,807	86.3	2,558	2,486	97.2
P 83 医 療 業	29,031	2,266	7.8	6,799	243	3.6	22,232	2,023	9.1
P 一 括 産 業	11,224	1,649	14.7	1,905	192	10.1	9,319	1,457	15.6
R 91 職 業 紹 介・労 働 者 派 遣 業	7,589	88	1.2	4,952	76	1.5	2,637	12	0.5
92 そ の 他 の 事 業 サ ー ビ ス 業	10,111	4,488	44.4	6,152	1,440	23.4	3,959	3,048	77.0
R 一 括 産 業	2,246	165	7.3	1,850	96	5.2	396	69	17.4

(注) 第1-1表(注)1,2参照

第4表 規模別、男女別 常用労働者の1人平均月間現金給与額

(単位 円)

規 模	計					男 子			女 子		
	現 金 給 与 総 額	きまって		特別に支 払われた 給 与	現 金 給 与 総 額	きまって	特別に支 払われた 給 与	現 金 給 与 総 額	きまって	特別に支 払われた 給 与	
		支給する 給 与	うち所定 内給与								うち超過 労働給与
100人以上	286,115	285,430	259,172	26,258	685	329,435	328,623	812	223,570	223,067	503
30～99人	235,760	231,910	217,331	14,579	3,850	290,574	285,731	4,843	167,550	164,935	2,615
5～29人	213,949	209,042	202,247	6,795	4,907	266,444	260,878	5,566	161,411	157,163	4,248

第5表 規模別、男女別 常用労働者の1人平均月間出勤日数及び実労働時間数

(単位 日、時間)

規 模	計				男 子				女 子			
	出勤 日数	総実労 働時間	所定内 労働時間	所定外 労働時間	出勤 日数	総実労 働時間	所定内 労働時間	所定外 労働時間	出勤 日数	総実労 働時間	所定内 労働時間	所定外 労働時間
100人以上	18.3	150.2	137.1	13.1	18.3	156.7	140.6	16.1	18.4	140.7	132.1	8.6
30～99人	18.5	141.2	132.1	9.1	19.0	153.4	140.5	12.9	17.9	125.9	121.7	4.2
5～29人	18.4	138.2	131.6	6.6	19.2	154.1	145.7	8.4	17.6	122.4	117.6	4.8

第6-1表 産業別、就業形態別 常用労働者の月間現金給与額及び出勤日数、実労働時間数

(規模5人以上)

(単位 円、日、時間)

産 業		現金給与額				特別に支払われた給与	出勤日数	実労働時間		
		現金給与総額	きまって支給する給与	うち所定内給与	うち超過労働給与			総実労働時間	所定内労働時間	所定外労働時間
一般労働者	調査産業計	293,608	289,457	269,975	19,482	4,151	19.4	161.3	149.4	11.9
	製造業	289,545	286,905	258,653	28,252	2,640	18.2	156.6	142.5	14.1
	卸売業, 小売業	296,535	292,118	278,321	13,797	4,417	20.0	165.5	156.1	9.4
	医療, 福祉	297,501	295,687	279,153	16,534	1,814	19.5	152.5	145.2	7.3
パートタイム労働者	調査産業計	87,488	86,956	85,412	1,544	532	15.4	86.5	85.0	1.5
	製造業	109,017	105,557	101,124	4,433	3,460	17.7	114.5	110.4	4.1
	卸売業, 小売業	89,195	89,187	87,700	1,487	8	16.9	97.6	96.1	1.5
	医療, 福祉	108,343	107,731	106,617	1,114	612	16.3	86.0	85.3	0.7

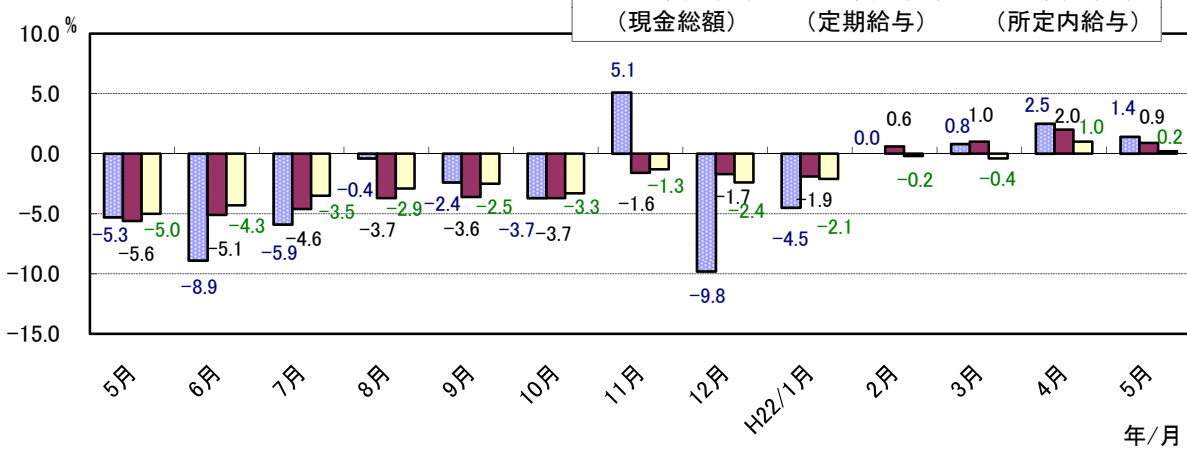
第6-2表 産業別、就業形態別 常用労働者の月間現金給与額及び月間出勤日数、実労働時間数

(規模30人以上)

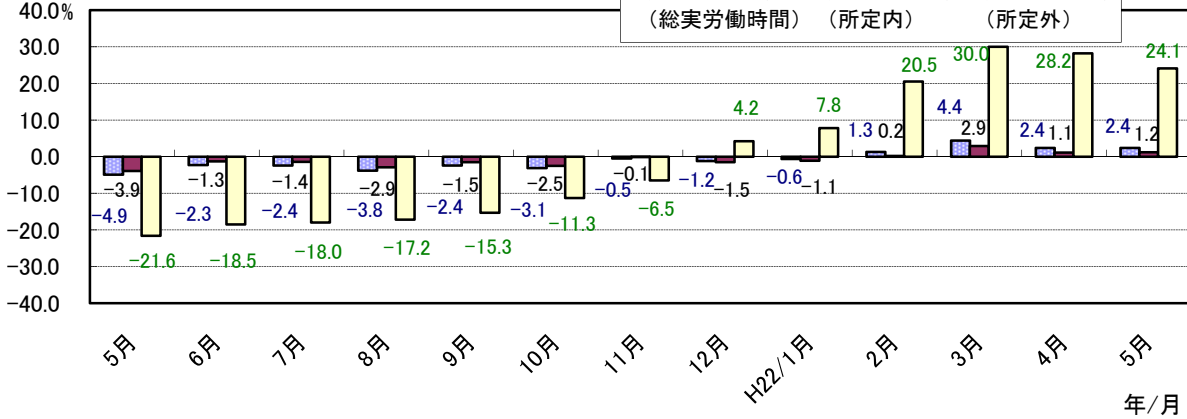
(単位 円、日、時間)

産 業		現金給与額				特別に支払われた給与	出勤日数	実労働時間		
		現金給与総額	きまって支給する給与	うち所定内給与	うち超過労働給与			総実労働時間	所定内労働時間	所定外労働時間
一般労働者	調査産業計	305,895	303,434	277,461	25,973	2,461	19.0	159.8	146.2	13.6
	製造業	300,012	298,909	266,295	32,614	1,103	18.0	156.9	141.1	15.8
	卸売業, 小売業	297,805	295,641	277,513	18,128	2,164	19.6	164.0	152.1	11.9
	医療, 福祉	321,223	318,792	298,127	20,665	2,431	19.5	154.9	146.3	8.6
パートタイム労働者	調査産業計	98,240	98,044	95,512	2,532	196	15.9	92.1	89.6	2.5
	製造業	109,988	109,750	105,384	4,366	238	17.8	116.9	111.8	5.1
	卸売業, 小売業	96,673	96,654	93,851	2,803	19	18.2	105.5	102.6	2.9
	医療, 福祉	139,929	138,784	136,670	2,114	1,145	17.0	98.0	96.7	1.3

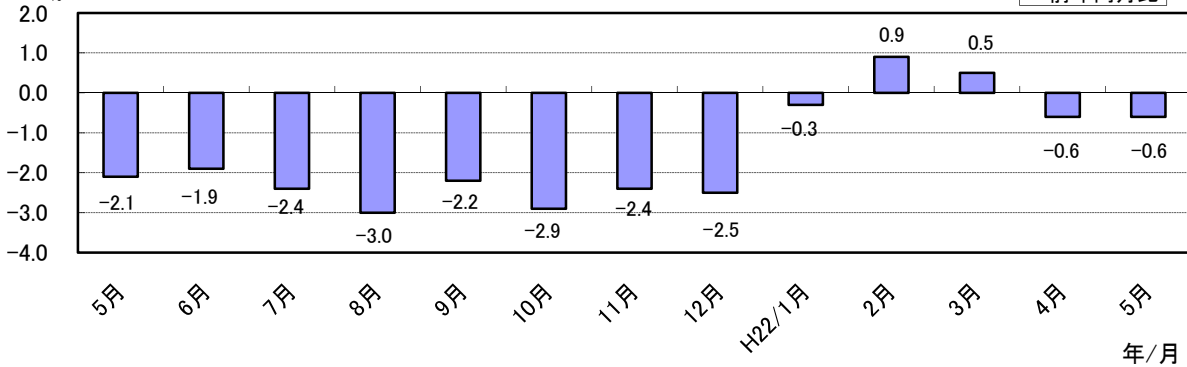
給与の前年同月比(5人以上)



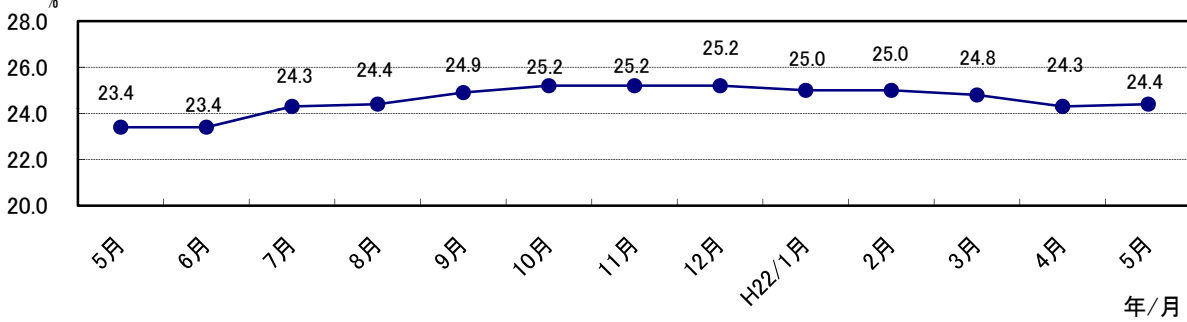
労働時間の前年同月比(5人以上)



常用雇用指数(5人以上)



パートタイム労働者比率(5人以上)





調査票の提出は、 オンライン入力を利用すると、 記載、郵送の手間が省けます。

「ご利用いただくには」

インターネットが使える環境があれば利用できます。システムの利用は、「利用希望届」を送信した翌月の25日から可能です。

「手続きは」

- ① 利用希望届を送信する。(毎月末日〆切)

事業所 ⇨ 厚生労働省

※ 以下の毎勤ホームページへアクセスし、「利用希望届」(個別登録事業所用又は一括提出事業所用)に必要な事項を記入し、様式内に指定の毎勤用メールアドレスまでメールにて送信してください。

(毎勤ホームページ) <http://www.mhlw.go.jp/toukei/list/30-1.html>

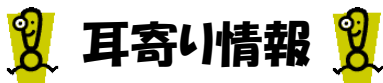
(「オンライン調査システム各種申請書のお知らせ」をクリックした後のページに、「利用希望届」があります。)

「利用希望届」の送信先 毎勤用メールアドレス maikin@mhlw.go.jp

- ② ログイン情報、手引書等が送付されてきます。

厚生労働省 ⇨ 事業所

- ③ PC画面上で必要事項を入力し、「送信ボタン」を押すと厚生労働省へ送られます。



賃金台帳から自動的に毎月勤労統計調査票が作成できる様式(エクセル)をホームページにてご提供しています。

<http://toukei.pref.ishikawa.jp/news/maikin/maikin.htm>

オンライン入力をしていない事業所は調査票作成が省力化できます。

調査票を 入力・郵送される事業所 は、 翌月の10日までに お願いします。

※ 提出・入力が遅れそうな時は、FAXにて送信願います。



国勢調査

平成22年10月1日

平成22年10月1日に「平成22年国勢調査」を実施します！

国勢調査は我が国に住んでいるすべての人及び世帯を対象とする国の最も基本的な統計調査です。

今回の国勢調査は、少子高齢化、就業・雇用などの実態を地域ごとに明らかにし、我が国が直面している重要課題に対する施策に欠くことのできない統計データを提供するものです。

平成22年国勢調査 標語一般部門
(総務大臣賞)

国勢調査は みんなで描く
日本の自画像



賃金・労働時間・雇用の動きをキャッチする

毎月勤労統計調査

厚生労働省が実施する
重要な調査です。

ご理解とご提出を

調査票提出、
結果閲覧には、
インターネットが便利です。

調査結果は、
事業主の皆様にも
賃金管理の指針として
ご利用頂いています。



特別調査にも
ご協力を！
毎年夏に1回
行われます。



毎(まい)と勤(きん)の約束

調査で知り得た情報についての秘密は必ず守ります。
また調査によって集められた情報は、
統計を作成するためだけに使用されます。
税金徴収の資料や労働局の調査などに使われることは
絶対にありません。

調査結果は経済指標の一つとして、
また、社会保障制度を検討する際の基礎資料として
使われています。

事業所の皆様、調査にご理解をお願いします。

国の調査名をかたって不正に情報を収集する「かたい調査」には十分ご注意ください。

厚生労働省・都道府県

<http://www.mhlw.go.jp/>

<調査結果のおもな利用>

各種経済指標作成の基礎資料となるほか、**失業給付**の額、労働災害の**休業補償**の額、労災保険の**保険給付額**、**遺族補償一時金**、**未払い賃金**の立替払いの最高限度額、**最低賃金**の決定、**労働時間**の短縮(年1800時間)、建設工事の**労務単価**などの算定にもちいられています。

(問い合わせ) 〒920-8580 金沢市鞍月1丁目1番地

石川県県民交流課統計情報室 毎月勤労統計担当

電話 076-225-1344

FAX 076-225-1345

E-mail toukei@pref.ishikawa.lg.jp

URL <http://toukei.pref.ishikawa.jp/>