

毎月勤労統計調査地方調査結果速報

平成22年9月分

＜石川県の賃金・労働時間・雇用の動き＞

＜主な動き＞

〔事業所規模 5人以上〕

前年同月と比較すると、

- ・ 定期給与は、 3.4% 増加
- ・ 所定外労働時間は、 17.9% 増加
- ・ 常用労働者数は、 0.6% 減少

〔事業所規模 30人以上〕

(前年同月比)

- ・ 定期給与は、 0.4% 増加
- ・ 所定外労働時間は、 27.1% 増加
- ・ 常用労働者数は、 1.4% 減少

1 利用上の注意

(1) 平成22年1月分速報から日本標準産業分類（平成19年11月改定）に基づき表章している。平成21年以前の結果との接続については、石川県統計情報室ホームページ（<http://toukei.pref.ishikawa.jp/dl/1983/hyousyou.pdf>）を参照のこと。

なお、平成21年以前と接続しない産業（不動産業、物品賃貸業、学術研究、専門・技術サービス業、宿泊業、飲食サービス業、生活関連サービス業、娯楽業、サービス業（他に分類されないもの））の前年比及び前年差は、算出ができないため、表中において「-」と表記している。

(2) 指数計算の基準数値は、平成17年=100である。

指数は、それぞれの時系列変化をみるために作成したものであり、項目相互を比較するものではない。

2 統計表に用いる符号

- 「0」, 「0.0」 …… 単位未満
- 「-」 …… 該当数値なし
- 「…」 …… 不詳又は比較数値なし
- 「x」 …… 調査事業所が少ないため秘匿した。
- 「△」 …… 負数又は減少

毎月勤労統計調査地方調査の説明

1 調査の目的

この調査は、統計法に基づく基幹統計であって、雇用、給与及び労働時間などの毎月の変動を明らかにすることを目的としている。

2 調査の対象

この調査の対象は、日本標準産業分類に定める鉱業、採石業、砂利採取業、建設業、製造業、電気・ガス・熱供給・水道業、情報通信業、運輸業、郵便業、卸売業、小売業、金融業、保険業、不動産業、物品賃貸業、学術研究、専門・技術サービス業、宿泊業、飲食サービス業、生活関連サービス業、娯楽業、教育、学習支援業、医療、福祉、複合サービス業、サービス業（他に分類されないもの）において**常時5人以上**の常用労働者を雇用する民営、公営の事業所の中から、産業別・規模別に抽出された**約600事業所**を対象として調査を行っている。

なお、公表は石川県単位で表章している。

3 調査事項の定義

(1) 現金給与額

・「**現金給与額**」とは、所得税、社会保険料、組合費、購買代金などを差し引く以前の**総額(税込み)**のことである。実際の支払額(手取額)のことではない。

・「**きまって支給する給与**」とは**定期給与**のことであり、労働契約、団体協約あるいは事業所の給与規則などによってあらかじめ定められて支給される給与のことである。**所定内給与と所定外給与(超過労働給与)**に分けられる。

・「**所定外給与**」とは、所定の労働時間を超える労働に対して支給される超勤手当や、休日労働、深夜労働に対して支給される給与、時間外手当、早朝出勤手当、休日手当、深夜手当などである。

・「**特別に支払われた給与**」とは、盆、暮等の賞与、3か月を超える期間で算定される給与、ベースアップの差額追給分及び支給事由の発生が不確実な給与等のことである。

・「**現金給与総額**」とは、「きまって支給する給与」と「特別に支払われた給与」の合計額である。

(2) 実労働時間数

・調査期間中に労働者が実際に労働した時間数のことである。休憩時間は、給与が支給されていると否にかかわらず除かれるが、鉱業の坑内夫の休憩時間やいわゆる手待時間は含める。本来の職務外として行われる宿日直の時間は含めない。

(3) 出勤日数

・調査期間中に労働者が実際に出勤した日数のことである。事業所に出勤しない日は有給でも出勤日にならないが、1日のうち1時間でも就業すれば出勤日となる。

(4) 常用労働者(パートタイム労働者を含む)

・「**常用労働者**」とは、次のいずれかに該当する労働者のことである。

ア 期間を定めずに、又は1か月を超える期間を定めて雇われている者

イ 日々又は1か月以内の期間を定めて雇われている者のうち、調査期間の前2か月間で、それぞれ18日以上雇われている者

・「**パートタイム労働者**」とは、常用労働者のうち、次のいずれかに該当する労働者のことである。

ア 1日の所定労働時間が一般の労働者より短い者

イ 1日の所定労働時間が一般の労働者と同じで1週の所定労働日数が一般の労働者より短い者

・「**一般労働者**」とは、常用労働者のうち「パートタイム労働者」以外の労働者のことである。

4 調査結果の算定

(1) この調査結果の数値は、調査事業所の報告をもとに、事業所規模区分(100人以上、30~99人、5~29人)ごとに復元し、推計したものである。

(2) 各区分の統計表の詳細については、お問い合わせ願います。

(注) 規模30人以上の事業所については、約3年毎に調査対象事業所の抽出替えを行っており、平成21年1月分調査で抽出替えを実施した。これに伴い、調査結果に時系列的なギャップが生じることから、数値に連続性を持たせるため、各指数及び前月、前年同月比等は過去に遡り修正した。したがって、過去の公表実数による比較と一致しないことがある。
なお、公表している実数値は、すべてギャップ修正前の数値である。

結果の概要

(平成22年9月分)

事業所規模5人以上 調査産業計 (常用労働者：パートタイム含む)

1 賃金の動き

現金給与総額は、	247,561円	前年同月比	2.8%
うち、定期給与は、	244,734円	前年同月比	3.4%

2 労働時間の動き

総実労働時間は、	152.1時間	前年同月比	3.7%
うち、所定内労働時間は、	142.2時間	前年同月比	2.8%
所定外労働時間は、	9.9時間	前年同月比	17.9%
製造業の所定外労働時間は、	14.6時間	前年同月比	41.8%

3 雇用の動き

常用労働者数は、	429,375人	前年同月比	△0.6%
パートタイム労働者比率は、	25.0%	前年同月差	0.1ポイント
うち、男子は、	11.2%		
女子は、	40.9%		

事業所規模30人以上 調査産業計 (常用労働者：パートタイム含む)

1 賃金の動き		(前年同月比)
現金給与総額	268,400円	1.2%
うち、定期給与	265,122円	0.4%
2 労働時間の動き		
総実労働時間	156.5時間	3.8%
うち、所定内労働時間	143.8時間	2.2%
所定外労働時間	12.7時間	27.1%
製造業の所定外労働時間	16.5時間	37.6%
3 雇用の動き		
常用労働者数	241,971人	△1.4%

表1 産業別「現金給与額」の比較

(単位 円、%)

産業別	現金給与総額			きまって支給する給与			特別に支払われた給与	
	実数	前月比	前年同月比	実数	前月比	前年同月比	実数	前月差
調査産業計	247,561	△ 4.2	2.8	244,734	△ 0.7	3.4	2,827	△ 9,142
建設業	301,492	△ 13.7	△ 5.0	301,492	0.4	9.2	0	△ 49,150
製造業	271,954	△ 2.9	2.6	265,910	△ 1.2	2.4	6,044	△ 4,838
電気・ガス・熱供給・水道業	384,406	△ 1.8	1.5	384,406	△ 1.7	1.6	0	0
情報通信業	334,076	△ 1.5	6.7	333,381	△ 0.4	6.7	695	△ 3,585
運輸業，郵便業	235,345	1.5	29.9	234,711	3.0	29.9	634	△ 3,176
卸売業，小売業	214,732	△ 6.4	8.2	210,708	△ 1.3	7.0	4,024	△ 11,886
金融業，保険業	279,106	△ 2.1	△ 13.6	279,002	△ 0.9	△ 11.9	104	△ 3,303
不動産業，物品賃貸業	176,646	△ 2.9	-	173,693	△ 2.7	-	2,953	△ 500
学術研究，専門・技術サービス業	293,858	1.9	-	293,858	1.9	-	0	0
宿泊業，飲食サービス業	122,034	△ 5.7	-	121,509	△ 2.3	-	525	△ 4,572
生活関連サービス業，娯楽業	225,120	△ 32.1	-	225,120	△ 6.0	-	0	△ 92,045
教育，学習支援業	313,252	△ 1.2	3.2	313,230	△ 1.4	3.1	22	△ 20
医療，福祉	276,982	1.6	2.8	273,346	0.4	1.5	3,636	2,954
複合サービス事業	283,457	△ 2.6	7.5	283,457	0.3	7.3	0	△ 8,235
サービス業 (他に分類されないもの)	219,068	△ 3.2	-	219,068	0.8	-	0	△ 9,069

(注) 調査産業計の中には鉱業，採石業，砂利採取業を含む。

表2 産業別労働時間の比較

(単位 日、時間、%)

産業別	出勤日数			総実労働時間			所定内労働時間			所定外労働時間		
	実数	前月差	前年同月差	実数	前月比	前年同月比	実数	前月比	前年同月比	実数	前月比	前年同月比
調査産業計	19.7	0.3	0.7	152.1	1.3	3.7	142.2	1.2	2.8	9.9	2.1	17.9
建設業	21.4	0.4	△ 0.1	169.6	1.0	1.2	164.5	1.6	2.9	5.1	△ 13.6	△ 34.6
製造業	19.9	0.3	0.6	163.9	0.4	4.9	149.3	1.1	2.4	14.6	△ 5.8	41.8
電気・ガス・熱供給・水道業	19.9	△ 0.1	2.0	167.6	△ 1.6	9.0	158.6	0.2	11.3	9.0	△ 25.0	△ 19.7
情報通信業	19.0	0.6	0.0	169.4	4.9	6.1	148.9	2.4	2.1	20.5	27.4	47.4
運輸業，郵便業	21.3	0.2	2.2	171.8	3.3	14.6	153.5	0.2	10.3	18.3	38.7	71.2
卸売業，小売業	19.9	0.3	0.5	146.6	1.5	3.8	139.8	1.8	3.1	6.8	△ 2.8	21.4
金融業，保険業	18.8	△ 0.3	0.5	144.1	△ 1.4	2.8	136.4	△ 1.7	4.1	7.7	4.0	△ 15.4
不動産業，物品賃貸業	18.1	△ 0.5	-	143.8	△ 4.1	-	136.3	△ 3.6	-	7.5	△ 12.8	-
学術研究，専門・技術サービス業	19.9	△ 0.2	-	157.6	△ 0.1	-	148.4	△ 0.7	-	9.2	10.8	-
宿泊業，飲食サービス業	17.5	0.2	-	113.2	△ 2.2	-	109.6	△ 2.0	-	3.6	△ 10.0	-
生活関連サービス業，娯楽業	20.5	△ 0.3	-	162.0	△ 2.4	-	150.4	△ 2.0	-	11.6	△ 6.5	-
教育，学習支援業	17.8	2.0	1.4	133.1	20.9	7.9	127.6	17.5	9.1	5.5	244.1	△ 14.1
医療，福祉	20.1	△ 0.1	0.7	149.2	△ 0.8	1.9	143.6	△ 0.2	2.4	5.6	△ 12.5	△ 8.2
複合サービス事業	19.0	△ 1.2	1.9	145.3	△ 5.7	13.6	141.7	△ 6.1	11.8	3.6	5.8	177.5
サービス業 (他に分類されないもの)	19.7	0.3	-	160.7	1.2	-	145.1	1.3	-	15.6	0.0	-

(注) 1 表1(注)参照

2 総実労働時間=所定内労働時間+所定外労働時間

表3 推計常用労働者数及び労働異動率

(単位 人、%)

産業別	推計常用労働者数				労働異動率	
	本月末常用労働者数	前月比	前年同月比	構成比	入職率	離職率
調査産業計	429,375	△ 0.3	△ 0.6	100.0	1.77	2.09
建設業	19,098	△ 0.2	△ 8.6	4.4	0.59	0.73
製造業	103,577	0.3	0.2	24.1	1.69	1.38
電気・ガス・熱供給・水道業	1,299	0.0	9.4	0.3	0.00	0.00
情報通信業	11,681	△ 0.3	△ 6.3	2.7	0.87	1.21
運輸業，郵便業	26,599	△ 3.0	3.0	6.2	1.88	4.91
卸売業，小売業	78,426	△ 1.9	△ 2.2	18.3	1.35	3.30
金融業，保険業	10,489	1.1	0.5	2.4	2.09	1.07
不動産業，物品賃貸業	4,544	0.1	-	1.1	1.92	1.85
学術研究，専門・技術サービス業	7,151	0.2	-	1.7	0.55	0.34
宿泊業，飲食サービス業	37,725	0.4	-	8.8	4.73	4.31
生活関連サービス業，娯楽業	11,709	△ 1.7	-	2.7	2.79	4.48
教育，学習支援業	26,319	0.6	0.4	6.1	1.08	0.51
医療，福祉	58,480	0.6	1.2	13.6	1.20	0.62
複合サービス事業	4,899	0.5	△ 0.7	1.1	0.94	0.37
サービス業 (他に分類されないもの)	27,340	0.5	-	6.4	2.10	1.55

(注) 1 表1(注)参照

2 入(離)職率=入(離)職者数÷常用労働者数×100

表4 産業別「現金給与額」の比較

(事業所規模30人以上)

(単位 円、%)

産業別	現金給与総額			きまって支給する給与			特別に支払われた給与	
	実数	前月比	前年同月比	実数	前月比	前年同月比	実数	前月差
調査産業計	268,400	△ 1.0	1.2	265,122	△ 0.2	0.4	3,278	△ 2,156
建設業	318,930	3.0	△ 11.5	318,930	3.0	△ 11.5	0	0
製造業	290,186	△ 3.2	3.5	284,623	△ 1.0	2.8	5,563	△ 7,021
電気・ガス・熱供給・水道業	434,239	0.0	0.9	434,239	△ 0.1	0.9	0	0
情報通信業	348,539	△ 0.4	2.4	347,658	△ 0.5	2.3	881	596
運輸業、郵便業	241,150	2.1	12.8	240,188	4.3	12.7	962	△ 4,721
卸売業、小売業	211,556	△ 0.1	6.0	208,027	0.0	4.5	3,529	△ 91
金融業、保険業	317,073	△ 0.2	△ 3.3	316,782	0.2	△ 3.3	291	△ 1,309
不動産業、物品賃貸業	158,563	1.2	-	158,008	1.2	-	555	46
学術研究、専門・技術サービス業	310,064	0.1	-	310,064	0.1	-	0	0
宿泊業、飲食サービス業	151,521	△ 4.1	-	149,871	△ 4.3	-	1,650	213
生活関連サービス業、娯楽業	171,535	△ 8.7	-	171,535	△ 1.7	-	0	△ 13,406
教育、学習支援業	310,734	△ 2.5	1.6	310,700	△ 2.5	1.7	34	△ 33
医療、福祉	308,873	1.6	0.7	303,878	0.0	△ 0.9	4,995	4,995
複合サービス事業	316,974	1.4	4.3	316,974	1.5	4.3	0	△ 36
サービス業 (他に分類されないもの)	205,964	1.8	-	205,964	2.3	-	0	△ 924

(注) 調査産業計の中には鉱業、採石業、砂利採取業を含む。

表5 産業別労働時間の比較

(単位 日、時間、%)

産業別	出勤日数			総実労働時間			所定内労働時間			所定外労働時間		
	実数	前月差	前年同月差	実数	前月比	前年同月比	実数	前月比	前年同月比	実数	前月比	前年同月比
調査産業計	19.6	0.1	0.5	156.5	0.7	3.8	143.8	0.6	2.2	12.7	1.6	27.1
建設業	19.7	△ 0.8	1.7	166.1	△ 4.3	10.0	147.8	△ 4.2	8.4	18.3	△ 4.8	25.2
製造業	19.6	0.3	0.5	165.8	0.8	5.1	149.3	1.7	2.5	16.5	△ 6.2	37.6
電気・ガス・熱供給・水道業	19.0	△ 0.8	0.9	171.5	△ 2.0	6.1	155.2	△ 3.2	7.5	16.3	10.9	△ 6.3
情報通信業	19.4	0.6	0.4	173.0	4.3	7.3	151.9	2.7	3.9	21.1	17.8	38.8
運輸業、郵便業	22.1	0.5	1.3	185.0	7.0	11.4	158.7	2.6	6.1	26.3	45.3	59.4
卸売業、小売業	19.9	0.1	0.0	142.9	0.8	1.7	135.5	1.5	0.7	7.4	△ 9.8	25.4
金融業、保険業	19.2	0.2	0.6	146.0	3.0	3.2	135.1	1.8	2.9	10.9	19.8	7.9
不動産業、物品賃貸業	13.8	△ 0.4	-	111.8	△ 6.8	-	106.5	△ 6.9	-	5.3	△ 3.6	-
学術研究、専門・技術サービス業	18.2	△ 1.3	-	151.1	△ 5.5	-	139.7	△ 5.6	-	11.4	△ 4.2	-
宿泊業、飲食サービス業	18.7	△ 0.8	-	131.8	△ 6.5	-	128.3	△ 6.1	-	3.5	△ 18.6	-
生活関連サービス業、娯楽業	19.7	△ 0.1	-	143.7	△ 1.0	-	140.4	△ 0.5	-	3.3	△ 19.5	-
教育、学習支援業	16.3	△ 0.1	0.3	117.3	1.4	4.4	116.2	1.7	4.5	1.1	△ 26.9	0.0
医療、福祉	20.4	△ 0.4	0.9	157.8	△ 1.9	4.1	150.5	△ 1.6	4.3	7.3	△ 6.5	0.0
複合サービス事業	18.7	△ 0.8	0.8	143.3	△ 3.9	3.9	136.8	△ 4.3	1.4	6.5	3.2	109.8
サービス業 (他に分類されないもの)	19.5	0.4	-	159.4	1.7	-	141.4	1.9	-	18.0	0.0	-

(注) 1 表1(注)参照

2 総実労働時間=所定内労働時間+所定外労働時間

表6 推計常用労働者数及び労働異動率

(単位 人、%)

産業別	推計常用労働者数				労働異動率	
	本月末常用労働者数	前月比	前年同月比	構成比	入職率	離職率
調査産業計	241,971	△ 0.8	△ 1.4	100.0	1.13	1.90
建設業	2,327	0.0	△ 6.1	1.0	0.52	0.52
製造業	79,843	0.1	1.4	33.0	0.79	0.72
電気・ガス・熱供給・水道業	674	0.0	1.1	0.3	0.00	0.00
情報通信業	9,251	0.4	△ 5.3	3.8	1.11	0.64
運輸業、郵便業	17,412	△ 4.2	3.5	7.2	2.09	6.32
卸売業、小売業	28,918	△ 4.3	△ 6.2	12.0	0.70	5.03
金融業、保険業	3,764	1.1	△ 2.5	1.6	1.96	0.83
不動産業、物品賃貸業	1,425	0.1	-	0.6	1.05	0.91
学術研究、専門・技術サービス業	3,135	0.5	-	1.3	1.25	0.77
宿泊業、飲食サービス業	11,928	△ 0.8	-	4.9	1.80	2.60
生活関連サービス業、娯楽業	4,779	0.1	-	2.0	2.60	2.49
教育、学習支援業	16,492	0.5	△ 4.2	6.8	1.30	0.81
医療、福祉	40,081	△ 0.2	0.5	16.6	0.52	0.75
複合サービス事業	1,853	0.0	△ 3.8	0.8	0.54	0.54
サービス業 (他に分類されないもの)	20,050	0.8	-	8.3	2.62	1.86

(注) 1 表1(注)参照

2 入(離)職率=入(離)職者数÷常用労働者数×100

指 数 表
[事業所規模5人以上]

第1表 産業別名目賃金指数(現金給与総額)

平成17年=100

	調査産業計	建設業	製造業	電気・ガス・熱供給・水道業	情報通信業	運輸業、郵便業	卸売業、小売業	金融業、保険業	教育、学習支援業	医療、福祉	複合サービス業
平成20年平均	92.8	99.6	96.4	95.0	103.6	93.5	88.6	86.4	74.3	96.7	103.6
平成21年平均	87.8	91.1	91.9	85.4	89.3	79.1	86.7	85.9	76.8	93.9	93.2
平成22年 4月	77.1	91.8	80.1	69.0	74.1	77.2	85.2	60.2	65.2	74.1	74.4
5月	74.8	70.2	79.0	91.9	73.1	75.3	80.3	57.6	65.1	74.2	80.6
6月	111.0	79.1	97.8	133.0	153.2	86.9	94.9	145.8	157.6	142.1	137.0
7月	111.6	136.5	130.5	126.1	97.2	120.2	132.3	68.5	68.0	105.5	140.1
8月	79.5	98.2	82.7	67.2	75.5	85.1	86.2	57.8	65.1	75.5	77.9
9月	76.2	84.7	80.3	66.0	74.4	86.4	80.7	56.6	64.3	76.7	75.9
前月比(%)	△ 4.2	△ 13.7	△ 2.9	△ 1.8	△ 1.5	1.5	△ 6.4	△ 2.1	△ 1.2	1.6	△ 2.6
前年同月比(%)	2.8	△ 5.0	2.6	1.5	6.7	29.9	8.2	△ 13.6	3.2	2.8	7.5

(注) 1 調査産業計の中には鉱業、採石業、砂利採取業を含む。
2 平成21年以前と接続しない産業は、算出できないため、掲載しない。

第2表 産業別名目賃金指数(きまって支給する給与)

	調査産業計	建設業	製造業	電気・ガス・熱供給・水道業	情報通信業	運輸業、郵便業	卸売業、小売業	金融業、保険業	教育、学習支援業	医療、福祉	複合サービス業
平成20年平均	93.8	98.0	96.0	97.5	97.2	95.2	91.7	94.0	77.6	98.0	109.6
平成21年平均	89.5	91.9	92.3	86.3	87.6	79.4	89.1	91.3	82.1	95.1	96.5
平成22年 4月	91.8	85.7	96.5	91.2	92.0	85.8	100.5	78.8	87.0	93.1	98.6
5月	89.8	80.3	94.7	88.7	90.8	83.8	94.7	77.6	87.1	92.7	98.0
6月	90.7	81.7	96.6	86.9	90.5	83.9	94.9	77.2	88.3	93.5	103.2
7月	91.6	97.8	96.2	87.3	92.6	91.5	92.5	77.5	89.0	93.8	101.8
8月	92.3	96.7	96.4	89.0	93.1	93.1	95.7	77.0	87.2	94.7	100.5
9月	91.7	97.1	95.2	87.5	92.7	95.9	94.5	76.3	86.0	95.1	100.8
前月比(%)	△ 0.7	0.4	△ 1.2	△ 1.7	△ 0.4	3.0	△ 1.3	△ 0.9	△ 1.4	0.4	0.3
前年同月比(%)	3.4	9.2	2.4	1.6	6.7	29.9	7.0	△ 11.9	3.1	1.5	7.3

(注) 第1表(注)参照

第3表 産業別名目賃金指数(所定内給与)

	調査産業計	建設業	製造業	電気・ガス・熱供給・水道業	情報通信業	運輸業、郵便業	卸売業、小売業	金融業、保険業	教育、学習支援業	医療、福祉	複合サービス業
平成20年平均	93.4	98.1	96.9	92.2	92.2	90.3	91.7	93.7	76.2	98.8	110.3
平成21年平均	89.8	89.0	96.8	87.6	84.5	82.6	88.5	90.6	81.7	95.1	97.9
平成22年 4月	91.1	83.7	97.6	90.4	91.8	88.8	99.3	78.9	87.1	93.5	100.1
5月	89.6	80.0	96.0	87.4	86.3	87.6	94.5	79.2	87.3	93.1	99.5
6月	90.8	82.2	98.1	90.1	87.6	87.7	94.6	78.0	88.7	94.1	103.9
7月	91.2	95.0	96.3	86.6	90.0	95.0	92.8	78.5	89.4	94.6	103.5
8月	91.7	97.0	96.1	86.8	90.0	95.5	95.5	77.9	87.6	95.2	102.6
9月	91.4	98.0	95.4	86.7	89.5	97.5	94.2	77.4	86.6	96.0	102.7
前月比(%)	△ 0.3	1.0	△ 0.7	△ 0.1	△ 0.6	2.1	△ 1.4	△ 0.6	△ 1.1	0.8	0.1
前年同月比(%)	2.6	11.6	△ 0.7	△ 0.8	5.2	27.8	6.4	△ 12.1	3.8	1.8	5.7

(注) 第1表(注)参照

第4表 産業別実質賃金指数(現金給与総額)

	調査産業計	建設業	製造業	電気・ガス・熱供給・水道業	情報通信業	運輸業、郵便業	卸売業、小売業	金融業、保険業	教育、学習支援業	医療、福祉	複合サービス業
平成20年平均	90.3	96.9	93.8	92.4	100.8	91.0	86.2	84.0	72.3	94.1	100.8
平成21年平均	86.4	89.7	90.5	84.1	87.9	77.9	85.3	84.5	75.6	92.4	91.7
平成22年 4月	76.9	91.5	79.9	68.8	73.9	77.0	84.9	60.0	65.0	73.9	74.2
5月	74.5	69.9	78.7	91.5	72.8	75.0	80.0	57.4	64.8	73.9	80.3
6月	110.8	78.9	97.6	132.7	152.9	86.7	94.7	145.5	157.3	141.8	136.7
7月	111.9	136.9	130.9	126.5	97.5	120.6	132.7	68.7	68.2	105.8	140.5
8月	79.3	97.9	82.5	67.0	75.3	84.8	85.9	57.6	64.9	75.3	77.7
9月	75.7	84.2	79.8	65.6	74.0	85.9	80.2	56.3	63.9	76.2	75.4
前月比(%)	△ 4.5	△ 14.0	△ 3.3	△ 2.1	△ 1.7	1.3	△ 6.6	△ 2.3	△ 1.5	1.2	△ 3.0
前年同月比(%)	4.4	△ 3.6	4.2	3.1	8.5	32.0	9.9	△ 12.2	4.8	4.4	9.1

(注) 1 第1表(注)参照

2 実質賃金指数は、名目賃金指数を金沢市の消費者物価指数(持家の帰属家賃を除く総合)[総務省統計局調]で除したものである。

第5表 産業別実質賃金指数(きまって支給する給与)

	調査産業計	建設業	製造業	電気・ガス・熱供給・水道業	情報通信業	運輸業、郵便業	卸売業、小売業	金融業、保険業	教育、学習支援業	医療、福祉	複合サービス業
平成20年平均	91.2	95.3	93.4	94.8	94.6	92.6	89.2	91.4	75.5	95.3	106.6
平成21年平均	88.1	90.5	90.8	84.9	86.2	78.1	87.7	89.9	80.8	93.6	95.0
平成22年 4月	91.5	85.4	96.2	90.9	91.7	85.5	100.2	78.6	86.7	92.8	98.3
5月	89.4	80.0	94.3	88.3	90.4	83.5	94.3	77.3	86.8	92.3	97.6
6月	90.5	81.5	96.4	86.7	90.3	83.7	94.7	77.0	88.1	93.3	103.0
7月	91.9	98.1	96.5	87.6	92.9	91.8	92.8	77.7	89.3	94.1	102.1
8月	92.0	96.4	96.1	88.7	92.8	92.8	95.4	76.8	86.9	94.4	100.2
9月	91.2	96.5	94.6	87.0	92.1	95.3	93.9	75.8	85.5	94.5	100.2
前月比(%)	△ 0.9	0.1	△ 1.6	△ 1.9	△ 0.8	2.7	△ 1.6	△ 1.3	△ 1.6	0.1	0.0
前年同月比(%)	5.1	10.9	4.0	3.3	8.4	32.0	8.7	△ 10.5	4.8	3.1	9.0

(注) 1 第1表(注)参照

2 実質賃金指数は、名目賃金指数を金沢市の消費者物価指数(持家の帰属家賃を除く総合)[総務省統計局調]で除したものである。

第6表 産業別労働時間指数(総実労働時間)

	調査産業計	建設業	製造業	電気・ガス・熱供給・水道業	情報通信業	運輸業、郵便業	卸売業、小売業	金融業、保険業	教育、学習支援業	医療、福祉	複合サービス業
平成20年平均	98.2	101.7	97.3	98.1	100.7	102.9	96.8	101.3	84.5	101.2	98.5
平成21年平均	95.3	99.4	90.1	93.6	99.1	88.4	100.6	99.3	84.3	98.4	88.6
平成22年 4月	101.5	99.8	101.9	101.5	107.3	92.1	106.4	100.5	97.0	101.2	100.0
5月	92.6	83.9	90.9	94.3	96.5	88.8	96.3	88.2	86.6	92.1	86.2
6月	101.4	93.7	101.4	101.4	102.8	90.8	101.8	101.7	101.2	107.4	101.9
7月	100.8	103.9	101.5	101.9	104.7	95.1	102.4	100.6	96.0	100.7	98.7
8月	97.3	98.8	97.9	102.1	98.1	94.2	100.5	96.6	75.6	97.4	99.3
9月	98.6	99.8	98.3	100.5	102.9	97.3	102.0	95.2	91.4	96.6	93.6
前月比(%)	1.3	1.0	0.4	△ 1.6	4.9	3.3	1.5	△ 1.4	20.9	△ 0.8	△ 5.7
前年同月比(%)	3.7	1.2	4.9	9.0	6.1	14.6	3.8	2.8	7.9	1.9	13.6

(注) 第1表(注)参照

第7表 産業別労働時間指数(所定内労働時間)

	調査産業計	建設業	製造業	電気・ガス・熱供給・水道業	情報通信業	運輸業、郵便業	卸売業、小売業	金融業、保険業	教育、学習支援業	医療、福祉	複合サービス業
平成20年平均	98.0	101.8	98.9	98.7	104.5	100.2	95.8	100.7	86.4	101.9	101.3
平成21年平均	96.1	98.7	94.6	99.2	103.3	92.0	99.4	98.0	86.0	99.0	92.5
平成22年 4月	101.4	99.2	104.1	108.0	111.0	95.4	104.8	100.7	96.8	102.4	103.8
5月	92.4	84.3	92.7	99.3	98.1	92.1	95.4	88.1	86.3	92.7	89.3
6月	101.7	95.1	103.5	109.7	107.8	94.3	101.3	103.0	101.6	108.7	105.5
7月	100.9	103.0	103.1	109.2	108.5	98.0	101.9	101.5	95.9	101.9	103.0
8月	97.1	99.8	98.8	107.0	101.7	96.3	99.1	97.2	78.9	98.2	103.6
9月	98.3	101.4	99.9	107.2	104.1	96.5	100.9	95.5	92.7	98.0	97.3
前月比(%)	1.2	1.6	1.1	0.2	2.4	0.2	1.8	△ 1.7	17.5	△ 0.2	△ 6.1
前年同月比(%)	2.8	2.9	2.4	11.3	2.1	10.3	3.1	4.1	9.1	2.4	11.8

(注) 第1表(注)参照

第8表 産業別労働時間指数(所定外労働時間)

	調査産業計	建設業	製造業	電気・ガス・熱供給・水道業	情報通信業	運輸業、郵便業	卸売業、小売業	金融業、保険業	教育、学習支援業	医療、福祉	複合サービス業
平成20年平均	101.6	98.0	84.1	92.3	76.1	127.7	120.7	112.2	36.7	87.6	59.9
平成21年平均	83.8	113.9	50.2	50.9	71.7	56.0	130.6	121.4	51.7	86.2	31.2
平成22年 4月	103.1	113.0	81.5	51.1	83.3	62.3	146.2	97.6	94.1	79.5	44.7
5月	95.9	74.0	74.6	56.0	86.1	59.4	119.2	90.6	87.1	80.8	41.5
6月	96.9	63.6	82.1	37.0	70.4	60.0	113.5	80.0	88.2	83.3	50.0
7月	100.0	122.1	86.7	45.7	80.1	69.1	115.4	85.9	92.9	78.2	35.1
8月	100.0	76.6	89.6	65.2	74.5	75.4	134.6	87.1	18.8	82.1	36.2
9月	102.1	66.2	84.4	48.9	94.9	104.6	130.8	90.6	64.7	71.8	38.3
前月比(%)	2.1	△ 13.6	△ 5.8	△ 25.0	27.4	38.7	△ 2.8	4.0	244.1	△ 12.5	5.8
前年同月比(%)	17.9	△ 34.6	41.8	△ 19.7	47.4	71.2	21.4	△ 15.4	△ 14.1	△ 8.2	177.5

(注) 第1表(注)参照

第9表 産業別常用雇用指数

	調査産業計	建設業	製造業	電気・ガス・熱供給・水道業	情報通信業	運輸業、郵便業	卸売業、小売業	金融業、保険業	教育、学習支援業	医療、福祉	複合サービス業
平成20年平均	107.8	87.4	120.5	121.5	92.5	113.1	96.9	84.0	110.2	115.3	111.2
平成21年平均	105.5	67.0	120.1	64.8	95.1	111.8	95.2	75.3	110.3	124.0	76.3
平成22年 4月	105.3	64.8	120.9	68.8	89.4	115.0	92.5	76.6	109.0	127.2	75.3
5月	104.9	64.8	120.8	69.2	89.9	114.8	92.8	76.9	108.9	127.2	75.7
6月	105.7	63.0	120.8	69.4	89.5	114.4	93.9	76.4	108.8	127.4	75.7
7月	105.3	63.4	119.3	69.4	89.4	115.6	94.2	75.7	108.3	127.9	75.4
8月	105.6	62.5	119.8	69.5	89.9	118.4	94.5	75.5	107.0	126.9	75.4
9月	105.3	62.4	120.2	69.5	89.6	114.8	92.7	76.3	107.6	127.6	75.8
前月比(%)	△ 0.3	△ 0.2	0.3	0.0	△ 0.3	△ 3.0	△ 1.9	1.1	0.6	0.6	0.5
前年同月比(%)	△ 0.6	△ 8.6	0.2	9.4	△ 6.3	3.0	△ 2.2	0.5	0.4	1.2	△ 0.7

(注) 第1表(注)参照

指 数 表
[事業所規模30人以上]

第10表 産業別名目賃金指数(現金給与総額)

平成17年=100

	調査産業計	建設業	製造業	電気・ガス・熱供給・水道業	情報通信業	運輸業、郵便業	卸売業、小売業	金融業、保険業	教育、学習支援業	医療、福祉	複合サービス業
平成20年平均	94.3	102.2	98.6	101.7	101.3	79.6	89.0	87.3	87.6	97.0	103.4
平成21年平均	90.4	102.5	92.5	97.7	91.2	76.1	95.7	89.0	79.0	95.1	103.5
平成22年 4月	75.6	75.2	80.2	75.9	74.1	71.3	90.4	64.1	62.6	73.7	78.6
5月	74.9	75.3	78.8	123.9	72.7	69.6	83.9	63.9	64.1	74.5	82.7
6月	117.7	80.3	102.6	204.9	168.1	85.5	95.5	196.8	155.5	139.5	175.5
7月	115.1	180.5	139.3	88.5	96.2	108.9	157.4	64.1	65.5	108.0	129.6
8月	76.7	76.1	83.5	74.6	72.9	75.3	84.6	63.9	63.6	74.6	79.5
9月	75.9	78.4	80.8	74.6	72.6	76.9	84.5	63.8	62.0	75.8	80.6
前月比(%)	△ 1.0	3.0	△ 3.2	0.0	△ 0.4	2.1	△ 0.1	△ 0.2	△ 2.5	1.6	1.4
前年同月比(%)	1.2	△ 11.5	3.5	0.9	2.4	12.8	6.0	△ 3.3	1.6	0.7	4.3

(注) 第1表(注)参照

第11表 産業別名目賃金指数(きまって支給する給与)

	調査産業計	建設業	製造業	電気・ガス・熱供給・水道業	情報通信業	運輸業、郵便業	卸売業、小売業	金融業、保険業	教育、学習支援業	医療、福祉	複合サービス業
平成20年平均	95.2	100.3	98.6	104.8	95.5	83.0	94.2	92.2	89.4	99.0	102.5
平成21年平均	91.8	100.5	93.5	99.1	89.7	76.5	95.3	86.1	84.4	97.1	98.9
平成22年 4月	92.7	88.6	98.5	100.1	93.0	81.7	105.0	82.9	83.6	93.6	100.2
5月	91.9	88.7	97.2	100.8	91.4	79.9	100.0	82.6	85.9	94.0	100.4
6月	93.2	87.3	99.5	98.9	91.9	81.2	102.9	82.5	87.2	93.8	104.3
7月	92.3	91.1	99.2	99.0	91.1	80.9	96.6	82.9	87.3	93.9	102.8
8月	92.8	89.7	99.1	98.9	92.0	84.3	99.6	82.5	85.3	94.8	101.8
9月	92.6	92.4	98.1	98.8	91.5	87.9	99.6	82.7	83.2	94.8	103.3
前月比(%)	△ 0.2	3.0	△ 1.0	△ 0.1	△ 0.5	4.3	0.0	0.2	△ 2.5	0.0	1.5
前年同月比(%)	0.4	△ 11.5	2.8	0.9	2.3	12.7	4.5	△ 3.3	1.7	△ 0.9	4.3

(注) 第1表(注)参照

第12表 産業別名目賃金指数(所定内給与)

	調査産業計	建設業	製造業	電気・ガス・熱供給・水道業	情報通信業	運輸業、郵便業	卸売業、小売業	金融業、保険業	教育、学習支援業	医療、福祉	複合サービス業
平成20年平均	95.1	101.0	99.4	97.7	89.4	81.3	96.0	93.5	88.0	99.7	104.6
平成21年平均	92.9	97.4	98.8	95.7	86.6	80.3	96.8	85.4	84.8	97.2	100.8
平成22年 4月	92.3	79.1	100.4	96.7	93.0	85.1	103.9	81.7	83.5	93.9	100.7
5月	91.6	83.6	99.0	97.6	87.7	84.3	100.9	83.5	85.9	94.4	101.0
6月	93.1	81.5	101.7	96.3	88.6	85.5	104.0	82.3	87.5	94.3	105.0
7月	91.8	86.0	99.6	96.0	87.7	84.9	98.4	83.3	87.7	94.9	103.1
8月	91.9	83.5	99.2	95.7	88.0	87.5	100.4	83.1	85.7	95.4	102.8
9月	92.1	87.7	98.7	95.6	87.2	89.5	100.7	83.7	83.7	95.6	104.1
前月比(%)	0.2	5.0	△ 0.5	△ 0.1	△ 0.9	2.3	0.3	0.7	△ 2.3	0.2	1.3
前年同月比(%)	△ 1.0	△ 14.5	△ 0.4	1.1	△ 0.1	9.8	3.0	△ 3.6	1.6	△ 0.9	1.8

(注) 第1表(注)参照

第13表 産業別実質賃金指数(現金給与総額)

	調査産業計	建設業	製造業	電気・ガス・熱供給・水道業	情報通信業	運輸業、郵便業	卸売業、小売業	金融業、保険業	教育、学習支援業	医療、福祉	複合サービス業
平成20年平均	91.7	99.4	95.9	98.9	98.5	77.4	86.6	84.9	85.2	94.4	100.6
平成21年平均	89.0	100.9	91.0	96.2	89.8	74.9	94.2	87.6	77.8	93.6	101.9
平成22年 4月	75.4	75.0	80.0	75.7	73.9	71.1	90.1	63.9	62.4	73.5	78.4
5月	74.6	75.0	78.5	123.4	72.4	69.3	83.6	63.6	63.8	74.2	82.4
6月	117.5	80.1	102.4	204.5	167.8	85.3	95.3	196.4	155.2	139.2	175.1
7月	115.4	181.0	139.7	88.8	96.5	109.2	157.9	64.3	65.7	108.3	130.0
8月	76.5	75.9	83.3	74.4	72.7	75.1	84.3	63.7	63.4	74.4	79.3
9月	75.4	77.9	80.3	74.2	72.2	76.4	84.0	63.4	61.6	75.3	80.1
前月比(%)	△ 1.4	2.6	△ 3.6	△ 0.3	△ 0.7	1.7	△ 0.4	△ 0.5	△ 2.8	1.2	1.0
前年同月比(%)	2.7	△ 10.1	5.1	2.6	4.0	14.5	7.7	△ 1.9	3.2	2.2	6.0

(注) 1 第1表(注)参照

2 実質賃金指数は、名目賃金指数を金沢市の消費者物価指数(持家の帰属家賃を除く総合)[総務省統計局調]で除したものである。

第14表 産業別実質賃金指数(きまって支給する給与)

	調査産業計	建設業	製造業	電気・ガス・熱供給・水道業	情報通信業	運輸業、郵便業	卸売業、小売業	金融業、保険業	教育、学習支援業	医療、福祉	複合サービス業
平成20年平均	92.6	97.6	95.9	101.9	92.9	80.7	91.6	89.7	87.0	96.3	99.7
平成21年平均	90.4	98.9	92.0	97.5	88.3	75.3	93.8	84.7	83.1	95.6	97.3
平成22年 4月	92.4	88.3	98.2	99.8	92.7	81.5	104.7	82.7	83.3	93.3	99.9
5月	91.5	88.3	96.8	100.4	91.0	79.6	99.6	82.3	85.6	93.6	100.0
6月	93.0	87.1	99.3	98.7	91.7	81.0	102.7	82.3	87.0	93.6	104.1
7月	92.6	91.4	99.5	99.3	91.4	81.1	96.9	83.1	87.6	94.2	103.1
8月	92.5	89.4	98.8	98.6	91.7	84.0	99.3	82.3	85.0	94.5	101.5
9月	92.0	91.8	97.5	98.2	91.0	87.4	99.0	82.2	82.7	94.2	102.7
前月比(%)	△ 0.5	2.7	△ 1.3	△ 0.4	△ 0.8	4.0	△ 0.3	△ 0.1	△ 2.7	△ 0.3	1.2
前年同月比(%)	2.0	△ 10.2	4.5	2.5	4.0	14.5	6.2	△ 1.8	3.4	0.6	6.0

(注) 1 第1表(注)参照

2 実質賃金指数は、名目賃金指数を金沢市の消費者物価指数(持家の帰属家賃を除く総合)[総務省統計局調]で除したものである。

第15表 産業別労働時間指数(総実労働時間)

	調査産業計	建設業	製造業	電気・ガス・熱供給・水道業	情報通信業	運輸業、郵便業	卸売業、小売業	金融業、保険業	教育、学習支援業	医療、福祉	複合サービス業
平成20年平均	97.9	100.0	96.4	100.2	101.1	94.3	100.6	98.6	88.1	101.5	97.0
平成21年平均	94.3	90.9	89.7	96.7	95.8	89.8	97.6	97.2	79.6	100.3	97.8
平成22年 4月	100.9	103.2	102.1	103.2	103.7	94.0	106.4	99.9	85.4	103.5	105.5
5月	92.3	93.8	91.0	91.1	93.5	90.4	96.7	88.1	78.4	95.0	92.1
6月	102.6	91.8	102.7	101.9	103.4	94.1	103.6	104.3	90.6	112.2	107.1
7月	101.5	102.1	102.6	106.6	103.4	94.8	99.7	101.9	88.8	104.9	103.5
8月	98.0	97.9	97.6	105.0	97.8	95.9	98.9	95.7	79.0	102.3	99.7
9月	98.7	93.7	98.4	102.9	102.0	102.6	99.7	98.6	80.1	100.4	95.8
前月比(%)	0.7	△ 4.3	0.8	△ 2.0	4.3	7.0	0.8	3.0	1.4	△ 1.9	△ 3.9
前年同月比(%)	3.8	10.0	5.1	6.1	7.3	11.4	1.7	3.2	4.4	4.1	3.9

(注) 第1表(注)参照

第16表 産業別労働時間指数(所定内労働時間)

	調査産業計	建設業	製造業	電気・ガス・熱供給・水道業	情報通信業	運輸業、郵便業	卸売業、小売業	金融業、保険業	教育、学習支援業	医療、福祉	複合サービス業
平成20年平均	98.1	100.2	97.8	97.2	107.5	93.8	100.6	97.3	90.8	101.7	97.3
平成21年平均	95.8	90.2	94.6	98.3	103.6	92.3	97.5	95.8	83.5	100.8	98.8
平成22年 4月	101.3	98.1	105.1	106.1	110.6	96.3	103.6	98.2	89.2	104.7	105.2
5月	92.5	92.4	93.0	92.8	100.3	92.5	95.6	86.4	81.8	95.5	90.9
6月	103.4	89.4	105.0	105.9	112.4	96.4	103.3	104.3	95.1	113.7	106.6
7月	101.9	102.0	104.4	109.9	111.3	96.5	99.9	101.3	93.3	106.2	103.7
8月	97.9	96.0	98.5	108.4	104.5	97.1	97.8	95.4	82.9	103.4	99.8
9月	98.5	92.0	100.2	104.9	107.3	99.6	99.3	97.1	84.3	101.7	95.5
前月比(%)	0.6	△ 4.2	1.7	△ 3.2	2.7	2.6	1.5	1.8	1.7	△ 1.6	△ 4.3
前年同月比(%)	2.2	8.4	2.5	7.5	3.9	6.1	0.7	2.9	4.5	4.3	1.4

(注) 第1表(注)参照

第17表 産業別労働時間指数(所定外労働時間)

	調査産業計	建設業	製造業	電気・ガス・熱供給・水道業	情報通信業	運輸業、郵便業	卸売業、小売業	金融業、保険業	教育、学習支援業	医療、福祉	複合サービス業
平成20年平均	95.6	97.1	84.2	128.1	55.2	97.0	100.8	117.5	38.4	97.8	84.4
平成21年平均	75.5	97.4	51.6	86.6	45.3	71.0	98.1	119.2	16.7	92.9	69.2
平成22年 4月	95.3	153.0	78.7	82.1	55.3	76.4	159.4	126.7	24.4	84.8	104.3
5月	89.8	107.2	75.1	78.8	47.3	74.5	115.9	114.4	24.4	85.9	110.1
6月	92.9	115.7	83.8	71.2	46.4	76.4	108.7	104.4	18.9	87.0	110.1
7月	95.3	103.0	88.3	82.1	50.7	82.2	94.2	111.1	17.8	83.7	92.8
8月	98.4	115.7	89.3	79.9	51.0	87.0	118.8	101.1	16.7	84.8	91.3
9月	100.0	110.2	83.8	88.6	60.1	126.4	107.2	121.1	12.2	79.3	94.2
前月比(%)	1.6	△ 4.8	△ 6.2	10.9	17.8	45.3	△ 9.8	19.8	△ 26.9	△ 6.5	3.2
前年同月比(%)	27.1	25.2	37.6	△ 6.3	38.8	59.4	25.4	7.9	0.0	0.0	109.8

(注) 第1表(注)参照

第18表 産業別常用雇用指数

	調査産業計	建設業	製造業	電気・ガス・熱供給・水道業	情報通信業	運輸業、郵便業	卸売業、小売業	金融業、保険業	教育、学習支援業	医療、福祉	複合サービス業
平成20年平均	113.9	88.9	131.7	107.1	106.3	116.4	97.0	88.0	105.2	116.2	122.7
平成21年平均	109.5	25.2	133.6	35.5	109.2	116.2	92.9	64.2	105.4	124.1	57.7
平成22年 4月	109.0	23.2	134.9	35.3	103.0	119.0	90.2	63.5	103.8	126.4	56.1
5月	108.7	23.2	134.8	35.7	103.6	118.2	89.1	62.3	103.7	126.6	56.1
6月	108.8	23.1	134.6	35.8	103.2	118.9	89.6	61.9	103.3	126.4	56.1
7月	108.6	23.2	134.5	35.8	102.9	119.3	89.1	62.1	103.2	126.6	55.5
8月	108.9	23.1	134.6	36.0	102.8	124.9	90.0	61.9	101.1	126.3	55.5
9月	108.0	23.1	134.7	36.0	103.2	119.6	86.1	62.6	101.6	126.1	55.5
前月比(%)	△ 0.8	0.0	0.1	0.0	0.4	△ 4.2	△ 4.3	1.1	0.5	△ 0.2	0.0
前年同月比(%)	△ 1.4	△ 6.1	1.4	1.1	△ 5.3	3.5	△ 6.2	△ 2.5	△ 4.2	0.5	△ 3.8

(注) 第1表(注)参照

第1-1表 産業別、男女別 常用労働者の1人平均月間現金給与額

(規模5人以上)

(単位 円)

産 業	計					男			女		
	現 金 給 与 総 額	きまっ て 支 給 する 給 与	うち所定 内給与		特別に支 払われた 給 与	現 金 給 与 総 額	きまっ て 支 給 する 給 与	特別に支 払われた 給 与	現 金 給 与 総 額	きまっ て 支 給 する 給 与	特別に支 払われた 給 与
			うち所定 内給与	うち超過 労働給与							
調査産業計	247,561	244,734	229,204	15,530	2,827	303,768	300,537	3,231	183,015	180,652	2,363
D 建設業	301,492	301,492	291,111	10,381	0	321,655	321,655	0	217,281	217,281	0
E 製造業	271,954	265,910	237,641	28,269	6,044	321,402	313,954	7,448	174,585	171,308	3,277
F 電気・ガス・熱供給・水道業	384,406	384,406	338,452	45,954	0	393,200	393,200	0	282,301	282,301	0
G 情報通信業	334,076	333,381	299,221	34,160	695	374,287	373,516	771	241,148	240,629	519
H 運輸業、郵便業	235,345	234,711	217,498	17,213	634	256,340	255,679	661	146,908	146,387	521
I 卸売業、小売業	214,732	210,708	201,679	9,029	4,024	288,174	284,649	3,525	134,467	129,896	4,571
J 金融業、保険業	279,106	279,002	267,654	11,348	104	366,088	365,875	213	195,523	195,523	0
K 不動産業、物品賃貸業	176,646	173,693	163,939	9,754	2,953	222,319	218,549	3,770	127,928	125,847	2,081
L 学術研究、専門・技術サービス業	293,858	293,858	278,831	15,027	0	355,596	355,596	0	212,058	212,058	0
M 宿泊業、飲食サービス業	122,034	121,509	118,109	3,400	525	165,945	165,113	832	95,989	95,646	343
N 生活関連サービス業、娯楽業	225,120	225,120	216,174	8,946	0	264,633	264,633	0	180,431	180,431	0
O 教育、学習支援業	313,252	313,230	311,691	1,539	22	388,075	388,023	52	259,500	259,500	0
P 医療、福祉	276,982	273,346	260,087	13,259	3,636	424,548	420,370	4,178	245,033	241,514	3,519
Q 複合サービス事業	283,457	283,457	276,276	7,181	0	341,580	341,580	0	187,939	187,939	0
R サービス業(他に分類されないもの)	219,068	219,068	198,358	20,710	0	248,590	248,590	0	169,446	169,446	0
E 09.10 食料品、たばこ製造業	168,860	166,260	153,476	12,784	2,600	226,706	219,958	6,748	132,598	132,598	0
11 繊維工業	214,988	214,491	204,690	9,801	497	305,320	304,896	424	156,578	156,034	544
14 パルプ・紙・紙加工品製造業	252,069	252,069	239,305	12,764	0	275,495	275,495	0	159,731	159,731	0
15 印刷・同関連業	252,196	251,942	238,247	13,695	254	292,822	292,422	400	181,101	181,101	0
16.17 化学、石油・石炭製品製造業	295,786	271,017	266,900	4,117	24,769	379,867	345,520	34,347	171,476	160,868	10,608
18 プラスチック製品製造業	226,453	226,453	210,797	15,656	0	281,631	281,631	0	182,221	182,221	0
21 窯業・土石製品製造業	266,246	266,246	240,810	25,436	0	314,654	314,654	0	197,583	197,583	0
24 金属製品製造業	282,494	282,494	246,874	35,620	0	305,441	305,441	0	197,620	197,620	0
25 はん用機械器具製造業	269,893	269,893	257,152	12,741	0	287,281	287,281	0	209,347	209,347	0
26 生産用機械器具製造業	300,603	294,731	251,132	43,599	5,872	313,510	307,706	5,804	205,829	199,452	6,377
27 業務用機械器具製造業	256,511	256,511	238,477	18,034	0	299,942	299,942	0	188,663	188,663	0
28 電子部品・デバイス・電子回路製造業	343,678	343,487	291,491	51,996	191	376,221	376,009	212	216,875	216,765	110
29 電気機械器具製造業	233,547	229,907	204,349	25,558	3,640	293,868	288,912	4,956	153,172	151,285	1,887
30 情報通信機械器具製造業	373,770	300,270	276,591	23,679	73,500	451,252	358,529	92,723	255,801	211,569	44,232
31 輸送用機械器具製造業	307,508	307,508	276,743	30,765	0	317,030	317,030	0	228,556	228,556	0
32.20 その他、なめし革等製造業	223,754	223,754	213,607	10,147	0	268,849	268,849	0	158,514	158,514	0
E 一括産業 1	310,837	256,243	236,811	19,432	54,594	339,674	278,202	61,472	199,175	171,212	27,963
E 一括産業 2	239,897	239,897	207,524	32,373	0	299,903	299,903	0	146,911	146,911	0
I 1 卸売業	283,418	279,556	266,998	12,558	3,862	331,393	328,554	2,839	173,131	166,919	6,212
2 小売業	174,092	169,971	163,029	6,942	4,121	245,627	241,427	4,200	122,533	118,469	4,064
M 75 宿泊業	168,382	166,594	163,661	2,933	1,788	211,812	209,433	2,379	133,754	132,436	1,318
M 一括産業	102,773	102,773	99,178	3,595	0	141,268	141,268	0	82,706	82,706	0
P 83 医療業	320,712	320,382	301,870	18,512	330	489,984	489,984	0	277,473	277,059	414
P 一括産業	210,800	202,160	196,852	5,308	8,640	279,999	266,591	13,408	199,591	191,723	7,868
R 91 職業紹介・労働者派遣業	237,979	237,979	204,774	33,205	0	255,659	255,659	0	203,365	203,365	0
92 その他の事業サービス業	171,876	171,876	156,095	15,781	0	207,280	207,280	0	111,897	111,897	0
R 一括産業	277,113	277,113	261,853	15,260	0	313,847	313,847	0	225,181	225,181	0

(注) 1 調査対象事業所が少なく公表が困難なため、C 鉱業、採石業、砂利採取業については掲載せず、調査産業計に含めて算定した。

2 次の産業は調査対象事業所が少ないため、それぞれ一括して算定した。

E製造業の中で、

E一括1: 12木材・木製品製造業(家具を除く)、13家具・装備品製造業

E一括2: 19ゴム製品製造業、22鉄鋼業、23非鉄金属製造業

M宿泊業、飲食サービス業の中で、

M一括: 76飲食店、77持ち帰り・配達飲食サービス業

P医療、福祉の中で、

P一括: 84保健衛生、85社会保険・社会福祉・介護事業

Rサービス業(他に分類されないもの)の中で、

R一括: 88廃棄物処理業、89自動車整備業、90機械等修理業(別掲を除く)、93政治・経済・文化団体、94宗教、95その他のサービス業

第1-2表 産業別、男女別 常用労働者の1人平均月間現金給与額

(規模30人以上)

(単位 円)

産 業	計					男			女		
	現 金 給 与 総 額	きまって 支給する 給 与	うち所定 内給与		特別に支 払われた 給 与	現 金 給 与 総 額	きまって 支給する 給 与	特別に支 払われた 給 与	現 金 給 与 総 額	きまって 支給する 給 与	特別に支 払われた 給 与
			うち所定 内給与	うち超過 労働給与							
調査産業計	268,400	265,122	243,006	22,116	3,278	318,620	315,186	3,434	201,152	198,082	3,070
D 建設業	318,930	318,930	278,082	40,848	0	340,275	340,275	0	206,758	206,758	0
E 製造業	290,186	284,623	251,274	33,349	5,563	334,008	327,693	6,315	189,513	185,679	3,834
F 電気・ガス・熱供給・水道業	434,239	434,239	373,028	61,211	0	461,646	461,646	0	282,301	282,301	0
G 情報通信業	348,539	347,658	307,169	40,489	881	400,315	399,293	1,022	244,354	243,755	599
H 運輸業、郵便業	241,150	240,188	216,426	23,762	962	259,519	258,532	987	157,012	156,165	847
I 卸売業、小売業	211,556	208,027	197,009	11,018	3,529	282,247	279,245	3,002	124,807	120,631	4,176
J 金融業、保険業	317,073	316,782	302,093	14,689	291	448,128	447,484	644	208,841	208,841	0
K 不動産業、物品賃貸業	158,563	158,008	149,697	8,311	555	270,072	270,072	0	83,699	82,772	927
L 学術研究、専門・技術サービス業	310,064	310,064	286,227	23,837	0	374,673	374,673	0	197,501	197,501	0
M 宿泊業、飲食サービス業	151,521	149,871	146,048	3,823	1,650	189,245	187,151	2,094	118,726	117,461	1,265
N 生活関連サービス業、娯楽業	171,535	171,535	166,384	5,151	0	194,831	194,831	0	143,340	143,340	0
O 教育、学習支援業	310,734	310,700	308,522	2,178	34	395,155	395,088	67	221,707	221,707	0
P 医療、福祉	308,873	303,878	286,062	17,816	4,995	448,097	443,050	5,047	270,942	265,961	4,981
Q 複合サービス事業	316,974	316,974	303,143	13,831	0	374,761	374,761	0	185,241	185,241	0
R サービス業(他に分類されないもの)	205,964	205,964	182,787	23,177	0	233,112	233,112	0	154,610	154,610	0
E 09.10 食料品、たばこ製造業	180,324	180,324	162,043	18,281	0	229,768	229,768	0	141,043	141,043	0
11 繊維工業	240,895	240,895	228,279	12,616	0	324,539	324,539	0	175,189	175,189	0
14 パルプ・紙・紙加工品製造業	252,069	252,069	239,305	12,764	0	275,495	275,495	0	159,731	159,731	0
15 印刷・同関連業	257,866	257,866	238,154	19,712	0	304,412	304,412	0	177,723	177,723	0
16.17 化学、石油・石炭製品製造業	320,049	289,155	284,020	5,135	30,894	420,866	376,742	44,124	181,298	168,612	12,686
18 プラスチック製品製造業	226,453	226,453	210,797	15,656	0	281,631	281,631	0	182,221	182,221	0
21 窯業・土石製品製造業	X	X	X	X	X	X	X	X	X	X	X
24 金属製品製造業	302,044	302,044	254,696	47,348	0	331,297	331,297	0	191,362	191,362	0
25 はん用機械器具製造業	257,101	257,101	245,487	11,614	0	273,740	273,740	0	201,737	201,737	0
26 生産用機械器具製造業	320,417	313,387	265,396	47,991	7,030	332,268	325,384	6,884	226,234	218,048	8,186
27 業務用機械器具製造業	259,182	259,182	240,689	18,493	0	295,548	295,548	0	197,615	197,615	0
28 電子部品・デバイス・電子回路製造業	343,995	343,800	291,199	52,601	195	375,879	375,664	215	217,860	217,746	114
29 電気機械器具製造業	246,620	246,620	220,563	26,057	0	299,354	299,354	0	168,020	168,020	0
30 情報通信機械器具製造業	373,770	300,270	276,591	23,679	73,500	451,252	358,529	92,723	255,801	211,569	44,232
31 輸送用機械器具製造業	314,555	314,555	281,987	32,568	0	320,732	320,732	0	255,410	255,410	0
32.20 その他、なめし革等製造業	249,558	249,558	231,763	17,795	0	290,140	290,140	0	185,267	185,267	0
E 一括産業1	292,479	292,479	256,782	35,697	0	312,139	312,139	0	196,169	196,169	0
E 一括産業2	267,825	267,825	226,776	41,049	0	309,454	309,454	0	161,038	161,038	0
I 1 卸売業	263,787	254,486	246,372	8,114	9,301	305,532	299,198	6,334	171,632	155,783	15,849
2 小売業	179,615	179,615	166,820	12,795	0	261,265	261,265	0	108,056	108,056	0
M 75 宿泊業	195,689	193,044	188,707	4,337	2,645	234,780	231,622	3,158	157,503	155,360	2,143
M 一括産業	78,209	78,209	75,238	2,971	0	99,632	99,632	0	62,900	62,900	0
P 83 医療業	339,539	339,539	317,620	21,919	0	484,303	484,303	0	296,412	296,412	0
P 一括産業	229,436	211,500	204,311	7,189	17,936	324,493	302,217	22,276	209,388	192,368	17,020
R 91 職業紹介・労働者派遣業	237,979	237,979	204,774	33,205	0	255,659	255,659	0	203,365	203,365	0
92 その他の事業サービス業	154,142	154,142	141,357	12,785	0	181,460	181,460	0	111,990	111,990	0
R 一括産業	317,384	317,384	284,475	32,909	0	332,824	332,824	0	241,252	241,252	0

(注) 第1-1表(注)1,2参照

第2-1表 産業別、男女別 常用労働者の1人平均月間出勤日数及び実労働時間数

(規模5人以上)

(単位 日、時間)

産 業	計				男 子				女 子			
	出勤 日数	総実労 働時間	所定内 労働時間	所定外 労働時間	出勤 日数	総実労 働時間	所定内 労働時間	所定外 労働時間	出勤 日数	総実労 働時間	所定内 労働時間	所定外 労働時間
調 査 産 業 計	19.7	152.1	142.2	9.9	20.2	166.4	152.4	14.0	19.0	135.5	130.4	5.1
D 建 設 業	21.4	169.6	164.5	5.1	21.4	169.6	163.8	5.8	21.5	169.5	167.5	2.0
E 製 造 業	19.9	163.9	149.3	14.6	19.9	171.0	152.6	18.4	19.8	149.9	142.9	7.0
F 電気・ガス・熱供給・水道業	19.9	167.6	158.6	9.0	19.9	168.9	159.7	9.2	19.1	153.6	146.4	7.2
G 情 報 通 信 業	19.0	169.4	148.9	20.5	19.1	173.5	151.0	22.5	18.6	159.8	144.2	15.6
H 運 輸 業 , 郵 便 業	21.3	171.8	153.5	18.3	21.4	179.6	161.3	18.3	20.7	138.4	120.4	18.0
I 卸 売 業 , 小 売 業	19.9	146.6	139.8	6.8	20.6	166.1	154.4	11.7	19.1	125.1	123.8	1.3
J 金 融 業 , 保 険 業	18.8	144.1	136.4	7.7	19.0	150.0	141.2	8.8	18.6	138.3	131.7	6.6
K 不 動 産 業 , 物 品 賃 貸 業	18.1	143.8	136.3	7.5	19.9	164.3	154.7	9.6	16.1	121.9	116.6	5.3
L 学術研究, 専門・技術サービス業	19.9	157.6	148.4	9.2	19.8	166.9	152.6	14.3	19.9	145.2	142.8	2.4
M 宿 泊 業 , 飲 食 サ ー ビ ス 業	17.5	113.2	109.6	3.6	19.3	141.5	134.7	6.8	16.4	96.4	94.8	1.6
N 生活関連サービス業, 娯楽業	20.5	162.0	150.4	11.6	21.5	176.0	162.0	14.0	19.4	146.3	137.4	8.9
O 教 育 , 学 習 支 援 業	17.8	133.1	127.6	5.5	18.7	139.0	134.9	4.1	17.1	128.8	122.4	6.4
P 医 療 , 福 祉	20.1	149.2	143.6	5.6	20.1	155.5	149.0	6.5	20.1	147.8	142.4	5.4
Q 複 合 サ ー ビ ス 事 業	19.0	145.3	141.7	3.6	19.5	151.1	146.5	4.6	18.2	135.8	133.9	1.9
R サ ー ビ ス 業 (他 に 分 類 さ れ な い も の)	19.7	160.7	145.1	15.6	20.3	174.6	153.8	20.8	18.8	137.2	130.5	6.7
E 09.10 食 料 品 , た ば こ 製 造 業	20.4	151.8	141.8	10.0	20.7	166.9	152.8	14.1	20.2	142.5	135.0	7.5
11 織 維 工 業	20.7	160.1	152.3	7.8	20.7	167.8	157.2	10.6	20.6	155.2	149.2	6.0
14 パルプ・紙・紙加工品製造業	21.8	163.9	161.0	2.9	22.2	168.6	165.3	3.3	20.0	145.8	144.4	1.4
15 印 刷 ・ 同 関 連 業	20.2	164.2	156.0	8.2	20.7	171.9	162.1	9.8	19.4	150.5	145.3	5.2
16.17 化学, 石油・石炭製品製造業	18.6	135.6	133.8	1.8	18.7	144.7	142.7	2.0	18.4	122.0	120.6	1.4
18 プラスチック製品製造業	20.1	166.2	154.8	11.4	20.8	171.9	159.9	12.0	19.6	161.8	150.8	11.0
21 窯業・土石製品製造業	21.3	179.5	165.1	14.4	21.9	192.1	173.4	18.7	20.3	161.6	153.3	8.3
24 金 属 製 品 製 造 業	20.9	178.8	159.9	18.9	20.9	183.0	160.5	22.5	20.8	163.5	157.9	5.6
25 はん用機械器具製造業	20.5	152.7	145.2	7.5	20.5	155.5	148.1	7.4	20.4	143.2	135.0	8.2
26 生産用機械器具製造業	19.9	174.3	152.8	21.5	20.1	178.6	154.8	23.8	18.7	142.8	137.8	5.0
27 業務用機械器具製造業	20.2	167.5	153.7	13.8	20.1	169.4	153.2	16.2	20.5	164.7	154.5	10.2
28 電子部品・デバイス・電子回路製造業	18.0	163.2	142.6	20.6	18.1	166.4	143.2	23.2	17.7	150.7	140.3	10.4
29 電気機械器具製造業	20.9	167.1	150.2	16.9	21.1	181.6	157.3	24.3	20.6	147.7	140.6	7.1
30 情報通信機械器具製造業	18.9	160.1	147.6	12.5	19.3	167.0	151.1	15.9	18.4	149.6	142.3	7.3
31 輸送用機械器具製造業	18.1	157.8	141.7	16.1	18.0	159.7	142.2	17.5	18.4	140.9	136.9	4.0
32.20 その他, なめし革等製造業	20.3	157.9	155.8	2.1	20.3	161.1	157.9	3.2	20.2	153.4	152.8	0.6
E 一 括 産 業 1	19.7	161.3	149.5	11.8	19.7	161.9	149.6	12.3	19.9	159.0	149.1	9.9
E 一 括 産 業 2	20.8	171.9	151.9	20.0	21.2	186.9	157.7	29.2	20.3	148.9	143.0	5.9
I 1 卸 売 業	20.5	160.7	153.5	7.2	20.6	168.2	159.0	9.2	20.2	143.5	141.0	2.5
I 2 小 売 業	19.5	138.2	131.7	6.5	20.6	164.2	149.9	14.3	18.8	119.5	118.5	1.0
M 75 宿 泊 業	20.0	144.2	140.9	3.3	21.1	160.2	156.4	3.8	19.2	131.5	128.6	2.9
M 一 括 産 業	16.4	100.3	96.6	3.7	18.3	131.4	123.0	8.4	15.4	84.0	82.8	1.2
P 83 医 療 業	21.0	157.7	149.3	8.4	20.5	162.0	153.0	9.0	21.1	156.5	148.3	8.2
P 一 括 産 業	18.8	136.4	135.0	1.4	19.4	141.3	140.4	0.9	18.7	135.6	134.1	1.5
R 91 職業紹介・労働者派遣業	18.8	174.2	142.1	32.1	18.7	181.4	142.5	38.9	18.9	160.2	141.5	18.7
R 92 その他の事業サービス業	20.0	150.3	140.8	9.5	21.0	172.1	158.7	13.4	18.4	113.3	110.5	2.8
R 一 括 産 業	20.3	163.3	155.6	7.7	21.0	171.0	159.1	11.9	19.3	152.6	150.8	1.8

(注) 第1-1表(注)1,2参照

第2-2表 産業別、男女別 常用労働者の1人平均月間出勤日数及び実労働時間数

(規模30人以上)

(単位 日、時間)

産 業	計				男 子				女 子			
	出勤 日数	総実労 働時間	所定内 労働時間	所定外 労働時間	出勤 日数	総実労 働時間	所定内 労働時間	所定外 労働時間	出勤 日数	総実労 働時間	所定内 労働時間	所定外 労働時間
調 査 産 業 計	19.6	156.5	143.8	12.7	20.0	167.6	150.8	16.8	19.1	141.6	134.4	7.2
D 建 設 業	19.7	166.1	147.8	18.3	19.8	168.3	148.0	20.3	18.8	154.6	146.7	7.9
E 製 造 業	19.6	165.8	149.3	16.5	19.6	170.9	151.2	19.7	19.6	154.4	145.0	9.4
F 電気・ガス・熱供給・水道業	19.0	171.5	155.2	16.3	19.0	174.8	156.8	18.0	19.1	153.6	146.4	7.2
G 情 報 通 信 業	19.4	173.0	151.9	21.1	19.8	180.6	155.7	24.9	18.7	157.5	144.2	13.3
H 運 輸 業 , 郵 便 業	22.1	185.0	158.7	26.3	22.1	190.2	164.4	25.8	22.3	160.9	132.1	28.8
I 卸 売 業 , 小 売 業	19.9	142.9	135.5	7.4	20.5	161.6	150.0	11.6	19.3	119.9	117.7	2.2
J 金 融 業 , 保 険 業	19.2	146.0	135.1	10.9	20.0	157.4	147.4	10.0	18.6	136.5	124.9	11.6
K 不 動 産 業 , 物 品 賃 貸 業	13.8	111.8	106.5	5.3	19.3	158.8	149.7	9.1	10.1	80.1	77.4	2.7
L 学術研究, 専門・技術サービス業	18.2	151.1	139.7	11.4	18.3	158.2	141.1	17.1	18.2	138.9	137.4	1.5
M 宿 泊 業 , 飲 食 サ ー ビ ス 業	18.7	131.8	128.3	3.5	19.9	145.5	141.6	3.9	17.6	119.9	116.7	3.2
N 生 活 関 連 サ ー ビ ス 業 , 娯 楽 業	19.7	143.7	140.4	3.3	20.7	156.5	152.4	4.1	18.6	128.1	125.8	2.3
O 教 育 , 学 習 支 援 業	16.3	117.3	116.2	1.1	18.2	133.6	132.3	1.3	14.2	100.3	99.3	1.0
P 医 療 , 福 祉	20.4	157.8	150.5	7.3	20.4	160.6	153.0	7.6	20.4	157.0	149.8	7.2
Q 複 合 サ ー ビ ス 事 業	18.7	143.3	136.8	6.5	19.0	148.1	140.4	7.7	18.0	132.2	128.4	3.8
R サ ー ビ ス 業 (他 に 分 類 さ れ な い も の)	19.5	159.4	141.4	18.0	19.8	172.6	150.0	22.6	18.9	134.4	125.2	9.2
E 09.10 食 料 品 , た ば こ 製 造 業	20.4	158.0	143.2	14.8	20.9	168.9	151.0	17.9	20.1	149.3	137.0	12.3
11 織 維 工 業	20.8	165.2	155.2	10.0	20.7	169.4	157.9	11.5	20.9	161.9	153.1	8.8
14 パルプ・紙・紙加工品製造業	21.8	163.9	161.0	2.9	22.2	168.6	165.3	3.3	20.0	145.8	144.4	1.4
15 印 刷 ・ 同 関 連 業	20.7	170.0	158.3	11.7	21.0	178.4	164.0	14.4	20.1	155.4	148.4	7.0
16.17 化 学 , 石 油 ・ 石 炭 製 品 製 造 業	18.1	132.3	130.1	2.2	18.2	139.6	137.0	2.6	17.9	122.2	120.5	1.7
18 プラスチック製品製造業	20.1	166.2	154.8	11.4	20.8	171.9	159.9	12.0	19.6	161.8	150.8	11.0
21 窯業・土石製品製造業	X	X	X	X	X	X	X	X	X	X	X	X
24 金 属 製 品 製 造 業	20.5	184.8	161.0	23.8	20.6	189.6	161.4	28.2	20.4	166.8	159.6	7.2
25 はん用機械器具製造業	20.8	153.6	146.8	6.8	20.8	156.1	150.1	6.0	21.0	145.5	135.8	9.7
26 生 産 用 機 械 器 具 製 造 業	19.6	174.3	151.9	22.4	19.7	177.3	152.9	24.4	18.6	150.2	143.8	6.4
27 業 務 用 機 械 器 具 製 造 業	19.7	162.8	150.8	12.0	19.5	165.0	149.8	15.2	20.1	159.1	152.6	6.5
28 電 子 部 品 ・ デ バ イ ス ・ 電 子 回 路 製 造 業	17.9	162.7	142.0	20.7	18.0	165.9	142.7	23.2	17.6	150.1	139.3	10.8
29 電 気 機 械 器 具 製 造 業	20.1	169.8	151.9	17.9	20.1	178.7	156.7	22.0	20.0	156.6	144.8	11.8
30 情 報 通 信 機 械 器 具 製 造 業	18.9	160.1	147.6	12.5	19.3	167.0	151.1	15.9	18.4	149.6	142.3	7.3
31 輸 送 用 機 械 器 具 製 造 業	17.7	156.7	139.7	17.0	17.7	157.7	139.4	18.3	18.3	147.5	142.6	4.9
32.20 そ の 他 , な め し 革 等 製 造 業	20.4	159.0	155.3	3.7	20.5	162.4	157.1	5.3	20.3	153.7	152.6	1.1
E 一 括 産 業 1	20.7	181.4	161.1	20.3	21.0	183.8	163.2	20.6	19.5	170.1	151.3	18.8
E 一 括 産 業 2	20.1	178.2	153.1	25.1	20.0	185.7	153.6	32.1	20.3	159.1	151.9	7.2
I 1 卸 売 業	19.7	150.1	144.3	5.8	20.5	160.3	153.9	6.4	18.1	127.4	123.1	4.3
2 小 売 業	20.1	138.4	130.1	8.3	20.5	162.7	146.5	16.2	19.7	117.1	115.7	1.4
M 75 宿 泊 業	21.6	164.0	159.1	4.9	22.5	174.4	169.4	5.0	20.7	153.8	149.0	4.8
M 一 括 産 業	13.8	78.4	77.2	1.2	14.7	88.6	87.0	1.6	13.3	71.1	70.2	0.9
P 83 医 療 業	20.9	163.2	153.5	9.7	20.6	163.9	154.2	9.7	21.0	163.0	153.3	9.7
P 一 括 産 業	19.0	143.8	142.7	1.1	19.6	149.3	148.8	0.5	18.9	142.6	141.4	1.2
R 91 職 業 紹 介 ・ 労 働 者 派 遣 業	18.8	174.2	142.1	32.1	18.7	181.4	142.5	38.9	18.9	160.2	141.5	18.7
92 そ の 他 の 事 業 サ ー ビ ス 業	20.0	145.6	138.6	7.0	20.7	165.7	156.0	9.7	18.8	114.4	111.6	2.8
R 一 括 産 業	20.1	167.0	151.1	15.9	20.2	169.5	151.7	17.8	19.8	154.5	148.2	6.3

(注) 第1-1表(注)1,2参照

第3-1表 産業別、男女別 常用労働者数及びパートタイム労働者比率

(規模5人以上)

(単位 人、%)

産 業	計			男 子			女 子		
	本 月 末 労働者数	う ち	う ち	本 月 末 労働者数	う ち	う ち	本 月 末 労働者数	う ち	う ち
		パートタイム 労働者数	パートタイム 労働者比率		パートタイム 労働者数	パートタイム 労働者比率		パートタイム 労働者数	パートタイム 労働者比率
調 査 産 業 計	429,375	107,367	25.0	229,797	25,684	11.2	199,578	81,683	40.9
D 建 設 業	19,098	558	2.9	15,404	394	2.6	3,694	164	4.4
E 製 造 業	103,577	13,760	13.3	68,838	2,677	3.9	34,739	11,083	31.9
F 電 気・ガ 斯・熱 供 給・水 道 業	1,299	3	0.2	1,196	3	0.3	103	0	0.0
G 情 報 通 信 業	11,681	941	8.1	8,110	0	0.0	3,571	941	26.4
H 運 輸 業， 郵 便 業	26,599	5,479	20.6	21,640	2,867	13.2	4,959	2,612	52.7
I 卸 売 業， 小 売 業	78,426	30,677	39.1	41,129	6,278	15.3	37,297	24,399	65.4
J 金 融 業， 保 険 業	10,489	2,028	19.3	5,172	527	10.2	5,317	1,501	28.2
K 不 動 産 業， 物 品 賃 貸 業	4,544	2,025	44.6	2,327	584	25.1	2,217	1,441	65.0
L 学 術 研 究， 専 門・技 術 サ ー ビ ス 業	7,151	1,061	14.8	4,073	145	3.6	3,078	916	29.8
M 宿 泊 業， 飲 食 サ ー ビ ス 業	37,725	24,556	65.1	14,112	6,511	46.1	23,613	18,045	76.4
N 生 活 関 連 サ ー ビ ス 業， 娯 楽 業	11,709	3,288	28.1	6,157	1,100	17.9	5,552	2,188	39.4
O 教 育， 学 習 支 援 業	26,319	5,556	21.1	10,961	1,525	13.9	15,358	4,031	26.2
P 医 療， 福 祉	58,480	10,915	18.7	10,473	935	8.9	48,007	9,980	20.8
Q 複 合 サ ー ビ ス 事 業	4,899	901	18.4	3,042	233	7.7	1,857	668	36.0
R サ ー ビ ス 業(他 に 分 類 さ れ な い も の)	27,340	5,616	20.5	17,132	1,905	11.1	10,208	3,711	36.4
E 09.10 食 料 品， た ば こ 製 造 業	11,808	5,220	44.2	4,623	817	17.7	7,185	4,403	61.3
11 織 維 工 業	11,419	2,296	20.1	4,473	180	4.0	6,946	2,116	30.5
14 パ ル プ・紙・紙 加 工 品 製 造 業	551	50	9.1	438	0	0.0	113	50	44.2
15 印 刷・同 関 連 業	3,895	568	14.6	2,509	93	3.7	1,386	475	34.3
16.17 化 学， 石 油・石 炭 製 品 製 造 業	1,724	364	21.1	1,028	14	1.4	696	350	50.3
18 プ ラ ス チ ッ ク 製 品 製 造 業	1,997	94	4.7	888	15	1.7	1,109	79	7.1
21 窯 業・土 石 製 品 製 造 業	3,539	366	10.3	2,074	7	0.3	1,465	359	24.5
24 金 属 製 品 製 造 業	7,001	147	2.1	5,508	76	1.4	1,493	71	4.8
25 は ん 用 機 械 器 具 製 造 業	6,887	1,278	18.6	5,369	782	14.6	1,518	496	32.7
26 生 産 用 機 械 器 具 製 造 業	15,640	247	1.6	13,783	29	0.2	1,857	218	11.7
27 業 務 用 機 械 器 具 製 造 業	1,265	308	24.3	771	132	17.1	494	176	35.6
28 電 子 部 品・デ バ イ ス・電 子 回 路 製 造 業	18,671	252	1.3	14,864	27	0.2	3,807	225	5.9
29 電 気 機 械 器 具 製 造 業	5,748	1,411	24.5	3,292	210	6.4	2,456	1,201	48.9
30 情 報 通 信 機 械 器 具 製 造 業	4,169	42	1.0	2,517	0	0.0	1,652	42	2.5
31 輸 送 用 機 械 器 具 製 造 業	2,425	58	2.4	2,164	3	0.1	261	55	21.1
32.20 そ の 他， な め し 革 等 製 造 業	2,131	234	11.0	1,259	64	5.1	872	170	19.5
E 一 括 産 業 1	2,251	160	7.1	1,789	105	5.9	462	55	11.9
E 一 括 産 業 2	2,456	665	27.1	1,489	123	8.3	967	542	56.0
I 1 卸 売 業	29,159	4,530	15.5	20,388	911	4.5	8,771	3,619	41.3
2 小 売 業	49,267	26,147	53.1	20,741	5,367	25.9	28,526	20,780	72.8
M 75 宿 泊 業	10,965	3,828	34.9	4,902	1,004	20.5	6,063	2,824	46.6
M 一 括 産 業	26,760	20,728	77.5	9,210	5,507	59.8	17,550	15,221	86.7
P 83 医 療 業	35,099	4,282	12.2	7,142	331	4.6	27,957	3,951	14.1
P 一 括 産 業	23,381	6,633	28.4	3,331	604	18.1	20,050	6,029	30.1
R 91 職 業 紹 介・労 働 者 派 遣 業	7,907	82	1.0	5,249	70	1.3	2,658	12	0.5
92 そ の 他 の 事 業 サ ー ビ ス 業	12,206	5,228	42.8	7,646	1,696	22.2	4,560	3,532	77.5
R 一 括 産 業	7,227	306	4.2	4,237	139	3.3	2,990	167	5.6

(注) 第1-1表(注)1,2参照

第3-2表 産業別、男女別 常用労働者数及びパートタイム労働者比率

(規模30人以上)

(単位 人、%)

産 業	計			男 子			女 子		
	本 月 末	う ち	う ち	本 月 末	う ち	う ち	本 月 末	う ち	う ち
	労働者数	パートタイム 労働者数	パートタイム 労働者比率	労働者数	パートタイム 労働者数	パートタイム 労働者比率	労働者数	パートタイム 労働者数	パートタイム 労働者比率
調 査 産 業 計	241,971	48,648	20.1	138,774	13,438	9.7	103,197	35,210	34.1
D 建 設 業	2,327	38	1.6	1,953	15	0.8	374	23	6.1
E 製 造 業	79,843	7,404	9.3	55,586	1,849	3.3	24,257	5,555	22.9
F 電 気・ガ 斯・熱 供 給・水 道 業	674	3	0.4	571	3	0.5	103	0	0.0
G 情 報 通 信 業	9,251	941	10.2	6,150	0	0.0	3,101	941	30.3
H 運 輸 業， 郵 便 業	17,412	3,570	20.5	14,467	1,862	12.9	2,945	1,708	58.0
I 卸 売 業， 小 売 業	28,918	12,949	44.8	16,099	2,855	17.7	12,819	10,094	78.7
J 金 融 業， 保 険 業	3,764	723	19.2	1,719	42	2.4	2,045	681	33.3
K 不 動 産 業， 物 品 賃 貸 業	1,425	780	54.7	572	86	15.0	853	694	81.4
L 学 術 研 究， 専 門・技 術 サ ー ビ ス 業	3,135	547	17.4	1,989	145	7.3	1,146	402	35.1
M 宿 泊 業， 飲 食 サ ー ビ ス 業	11,928	5,858	49.1	5,602	2,053	36.6	6,326	3,805	60.1
N 生 活 関 連 サ ー ビ ス 業， 娯 楽 業	4,779	1,957	40.9	2,608	892	34.2	2,171	1,065	49.1
O 教 育， 学 習 支 援 業	16,492	4,568	27.7	8,434	1,263	15.0	8,058	3,305	41.0
P 医 療， 福 祉	40,081	4,028	10.0	8,616	440	5.1	31,465	3,588	11.4
Q 複 合 サ ー ビ ス 事 業	1,853	285	15.4	1,293	57	4.4	560	228	40.7
R サ ー ビ ス 業(他 に 分 類 さ れ な い も の)	20,050	4,994	24.9	13,084	1,876	14.3	6,966	3,118	44.8
E 09.10 食 料 品， た ば こ 製 造 業	7,458	2,805	37.6	3,273	692	21.1	4,185	2,113	50.5
11 織 維 工 業	7,478	872	11.7	3,288	54	1.6	4,190	818	19.5
14 パ ル プ・紙・紙 加 工 品 製 造 業	551	50	9.1	438	0	0.0	113	50	44.2
15 印 刷・同 関 連 業	2,697	481	17.8	1,706	69	4.0	991	412	41.6
16.17 化 学， 石 油・石 炭 製 品 製 造 業	1,382	364	26.3	800	14	1.8	582	350	60.1
18 プ ラ ス チ ッ ク 製 品 製 造 業	1,997	94	4.7	888	15	1.7	1,109	79	7.1
21 窯 業・土 石 製 品 製 造 業	X	X	X	X	X	X	X	X	X
24 金 属 製 品 製 造 業	4,908	95	1.9	3,882	66	1.7	1,026	29	2.8
25 は ん 用 機 械 器 具 製 造 業	5,414	961	17.8	4,158	528	12.7	1,256	433	34.5
26 生 産 用 機 械 器 具 製 造 業	12,978	3	0.0	11,532	0	0.0	1,446	3	0.2
27 業 務 用 機 械 器 具 製 造 業	1,090	292	26.8	685	132	19.3	405	160	39.5
28 電 子 部 品・デ バ イ ス・電 子 回 路 製 造 業	18,323	252	1.4	14,632	27	0.2	3,691	225	6.1
29 電 気 機 械 器 具 製 造 業	3,463	394	11.4	2,072	45	2.2	1,391	349	25.1
30 情 報 通 信 機 械 器 具 製 造 業	4,169	42	1.0	2,517	0	0.0	1,652	42	2.5
31 輸 送 用 機 械 器 具 製 造 業	2,242	18	0.8	2,030	3	0.1	212	15	7.1
32.20 そ の 他， な め し 革 等 製 造 業	1,207	200	16.6	739	64	8.7	468	136	29.1
E 一 括 産 業 1	1,056	25	2.4	878	10	1.1	178	15	8.4
E 一 括 産 業 2	1,632	378	23.2	1,171	123	10.5	461	255	55.3
I 1 卸 売 業	10,715	2,428	22.7	7,593	801	10.5	3,122	1,627	52.1
2 小 売 業	18,203	10,521	57.8	8,506	2,054	24.1	9,697	8,467	87.3
M 75 宿 泊 業	7,437	1,812	24.4	3,692	500	13.5	3,745	1,312	35.0
M 一 括 産 業	4,491	4,046	90.1	1,910	1,553	81.3	2,581	2,493	96.6
P 83 医 療 業	28,938	2,355	8.1	6,643	248	3.7	22,295	2,107	9.5
P 一 括 産 業	11,143	1,673	15.0	1,973	192	9.7	9,170	1,481	16.2
R 91 職 業 紹 介・労 働 者 派 遣 業	7,907	82	1.0	5,249	70	1.3	2,658	12	0.5
92 そ の 他 の 事 業 サ ー ビ ス 業	9,868	4,740	48.0	5,951	1,696	28.5	3,917	3,044	77.7
R 一 括 産 業	2,275	172	7.6	1,884	110	5.8	391	62	15.9

(注) 第1-1表(注)1,2参照

第4表 規模別、男女別 常用労働者の1人平均月間現金給与額

(単位 円)

規 模	計					男 子			女 子		
	現 金 給 与 総 額	きまって		特別に支 払われた 給 与	現 金 給 与 総 額	きまって	特別に支 払われた 給 与	現 金 給 与 総 額	きまって	特別に支 払われた 給 与	
		支給する 給 与	うち所定 内給与								うち超過 労働給与
100人以上	287,524	285,013	259,588	25,425	2,511	332,768	329,538	3,230	222,825	221,342	1,483
30～99人	241,716	237,368	219,868	17,500	4,348	297,503	293,765	3,738	173,485	168,390	5,095
5～29人	220,516	218,274	211,292	6,982	2,242	281,030	278,108	2,922	163,464	161,863	1,601

第5表 規模別、男女別 常用労働者の1人平均月間出勤日数及び実労働時間数

(単位 日、時間)

規 模	計				男 子				女 子			
	出勤 日数	総実労 働時間	所 定 内 労働時間	所 定 外 労働時間	出勤 日数	総実労 働時間	所 定 内 労働時間	所 定 外 労働時間	出勤 日数	総実労 働時間	所 定 内 労働時間	所 定 外 労働時間
100人以上	19.5	158.6	145.3	13.3	19.6	166.0	149.3	16.7	19.5	148.2	139.7	8.5
30～99人	19.7	153.4	141.7	11.7	20.6	170.0	153.1	16.9	18.7	133.3	127.8	5.5
5～29人	19.7	146.3	140.0	6.3	20.5	164.7	154.9	9.8	18.9	128.9	126.0	2.9

第6-1表 産業別、就業形態別 常用労働者の月間現金給与額及び出勤日数、実労働時間数

(規模5人以上)

(単位 円、日、時間)

産 業		現金給与額				特別に支払われた給与	出勤日数	実労働時間		
		現金給与総額	きまって支給する給与	うち所定内給与	うち超過労働給与			総実労働時間	所定内労働時間	所定外労働時間
一般労働者	調査産業計	299,067	295,611	275,594	20,017	3,456	20.8	171.8	159.4	12.4
	製造業	296,338	289,421	257,333	32,088	6,917	19.9	169.9	153.5	16.4
	卸売業, 小売業	295,786	290,929	276,827	14,102	4,857	21.6	179.1	168.5	10.6
	医療, 福祉	312,991	308,760	292,707	16,053	4,231	20.8	163.5	156.8	6.7
パートタイム労働者	調査産業計	94,235	93,281	91,109	2,172	954	16.4	93.4	90.9	2.5
	製造業	113,184	112,825	109,420	3,405	359	19.5	124.6	121.8	2.8
	卸売業, 小売業	91,293	88,536	87,232	1,304	2,757	17.2	97.0	96.1	0.9
	医療, 福祉	116,877	115,885	115,051	834	992	17.0	85.4	84.8	0.6

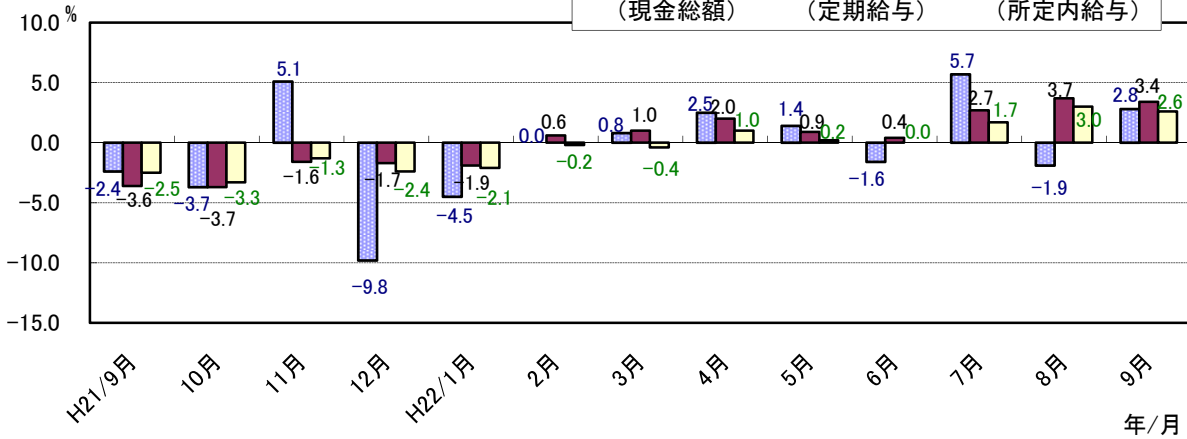
第6-2表 産業別、就業形態別 常用労働者の月間現金給与額及び月間出勤日数、実労働時間数

(規模30人以上)

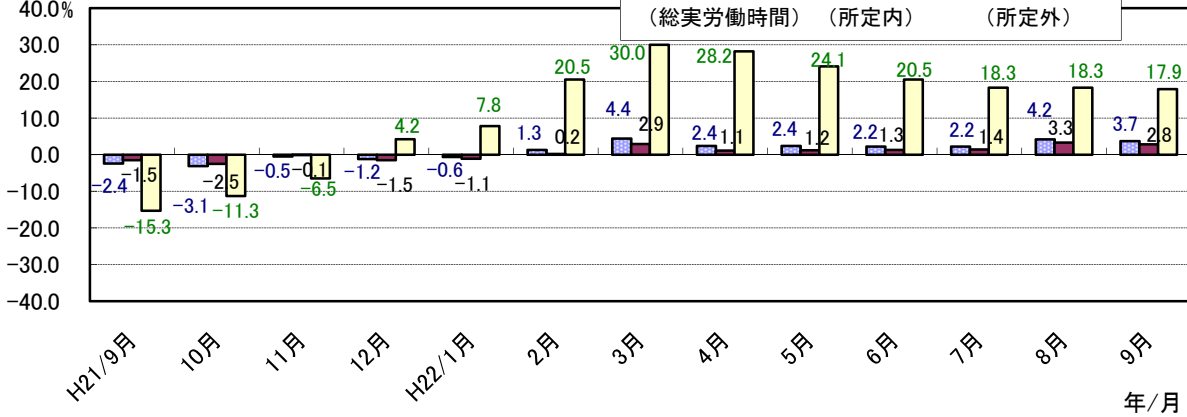
(単位 円、日、時間)

産 業		現金給与額				特別に支払われた給与	出勤日数	実労働時間		
		現金給与総額	きまって支給する給与	うち所定内給与	うち超過労働給与			総実労働時間	所定内労働時間	所定外労働時間
一般労働者	調査産業計	310,345	306,691	279,735	26,956	3,654	20.3	171.1	156.3	14.8
	製造業	307,687	301,569	265,393	36,176	6,118	19.6	170.0	152.2	17.8
	卸売業, 小売業	299,819	298,143	279,438	18,705	1,676	21.3	177.4	164.8	12.6
	医療, 福祉	326,884	321,625	302,032	19,593	5,259	20.6	163.4	155.5	7.9
パートタイム労働者	調査産業計	105,267	103,452	100,160	3,292	1,815	16.7	99.6	95.3	4.3
	製造業	118,829	118,701	113,026	5,675	128	19.3	125.8	121.0	4.8
	卸売業, 小売業	107,617	101,905	99,939	1,966	5,712	18.3	102.2	101.0	1.2
	医療, 福祉	147,502	144,867	142,972	1,895	2,635	18.4	107.2	105.9	1.3

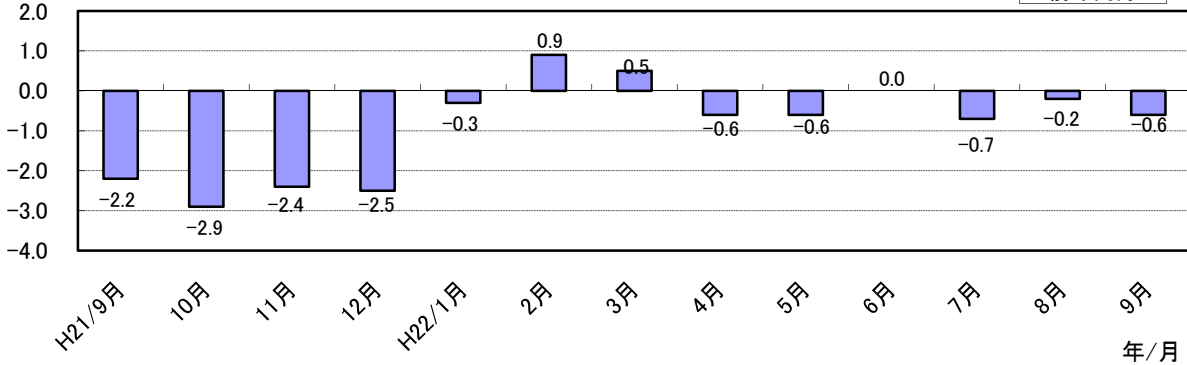
給与の前年同月比(5人以上)



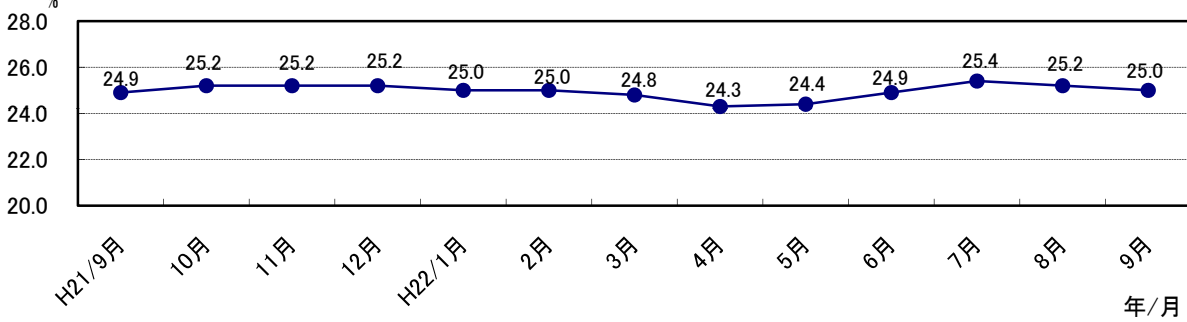
労働時間の前年同月比(5人以上)



常用雇用指数(5人以上)



パートタイム労働者比率(5人以上)



毎月勤労統計調査オンラインシステム 利用希望届

厚生労働大臣 殿

平成 年 月 日

毎月勤労統計調査規則第17条の5第1項の規定に基づき、次のとおり届け出ます。

■調査対象事業所についてご記入ください。

都道府県 番号	事業所一連番号												
調査対象事業所名													
郵便番号	<table border="1" style="width: 100%; border-collapse: collapse;"> <tr> <td style="width: 20px;"> </td> <td style="width: 20px;"> </td> <td style="width: 20px;"> </td> <td style="width: 20px;"> </td> <td style="width: 20px;">-</td> <td style="width: 20px;"> </td> <td style="width: 20px;"> </td> <td style="width: 20px;"> </td> <td style="width: 20px;"> </td> <td style="width: 20px;"> </td> <td style="width: 20px;"> </td> <td style="width: 20px;"> </td> </tr> </table>					-							
				-									
住 所													
ビル名等													
担当部署名													
フリガナ													
担当者名													
電話番号													
備 考													

ご記入後は、以下のアドレスまでメールでご提出くださいますよう、お願いいたします。

■送信先メールアドレス maikin@mhlw.go.jp

■オンラインシステム担当係 厚生労働省大臣官房統計情報部雇用統計課毎勤第二係
TEL 03-5253-1111 内線 7620、7619



調査票の提出は、

オンライン入力を利用すると、

記載、郵送の手間が省けます。

「ご利用いただくには」

インターネットが使える環境があれば利用できます。システムの利用は、「利用希望届」を送信した翌月の25日から可能です。

「手続きは」

- ① 利用希望届を送信する。(毎月末日〆切)

事業所 ⇨ 厚生労働省

※ 以下の毎勤ホームページへアクセスし、「利用希望届」(個別登録事業所用又は一括提出事業所用)に必要な事項を記入し、様式内に指定の毎勤用メールアドレスまでメールにて送信してください。

(毎勤ホームページ) <http://www.mhlw.go.jp/toukei/list/30-1.html>

(「オンライン調査システム各種申請書のお知らせ」をクリックした後のページに、「利用希望届」があります。)

「利用希望届」の送信先 毎勤用メールアドレス maikin@mhlw.go.jp

- ② ログイン情報、手引書等が送付されてきます。

厚生労働省 ⇨ 事業所

- ③ PC画面上で必要事項を入力し、「送信ボタン」を押すと厚生労働省へ送られます。



耳寄り情報

賃金台帳から自動的に毎月勤労統計調査票が作成できる様式(エクセル)をホームページにてご提供しています。

<http://toukei.pref.ishikawa.jp/news/maikin/maikin.htm>

オンライン入力をしていない事業所は調査票作成が省力化できます。

調査票を **入力・郵送される事業所** は、

翌月の10日までに お願いします。

※ 提出・入力が遅れそうな時は、FAXにて送信願います。

毎月勤労統計調査

毎月勤労統計調査(略称：毎勤)とは？

- **賃金や労働時間、雇用の変化を毎月明らかにする調査**です。
国の重要な統計で、法律（統計法）で「基幹統計」に指定されています。
- 調査の結果は、景気判断や社会保障制度を検討する際の基礎資料として使われています。
- **調査票は、インターネットでも提出**できます。
インターネットを利用すると、一部記入の手間を省くことができ、提出期限も余裕があります。
- 都道府県を通して調査を行っています。

まいちゃん

4人以下の事業所は、「特別調査」として、毎年、1回(7月分)調査をしています。

事業所の皆様へ

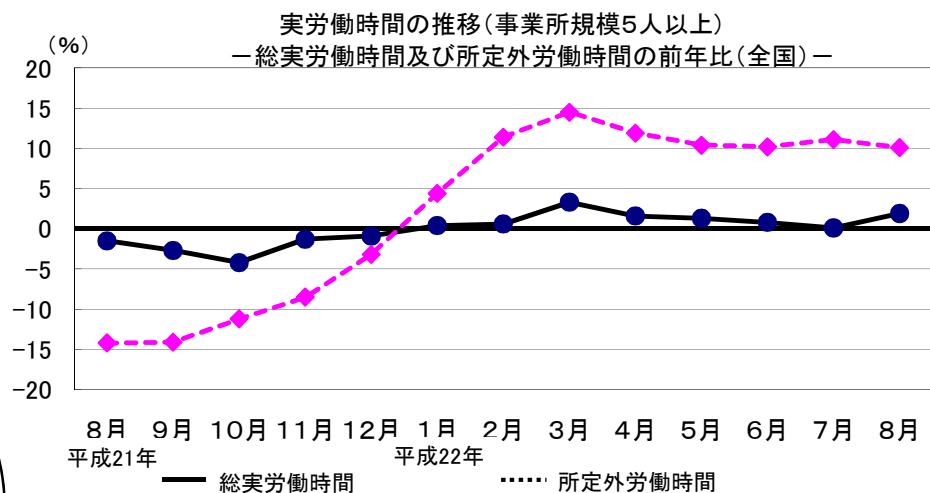
- 調査で得られた大切な情報は、統計以外の税の徴収などには使用しません。また、調査票は厳重に管理し、集計完了後は完全に溶かして処理されます。
- 法律（統計法）で、調査の**報告義務**及び調査従事者に対しては**守秘義務**が課せられています。
- 毎月勤労統計調査をかたって不正な情報収集する「かたり調査」にご注意ください。不審な点がありましたら、厚生労働省又は石川県にご連絡ください。

調査でわかること

- ◇ 厚生労働省や石川県のホームページに最新情報が掲載されています。
- ◇ 月々の変化を迅速に捉え、調査月の翌々月に速報を公表しています。

きんちゃん

従業員が29人以下の事業所へは統計調査員がお訪ねします。



調査へのご理解とご回答をお願いします。

厚生労働省・石川県

厚生労働省ホームページ : <http://www.mhlw.go.jp>

毎勤調査のページ : <http://www.mhlw.go.jp/toukei/list/30-1.html>

石川県ホームページ : <http://toukei.pref.ishikawa.jp/news/maikin/maikin.htm>

賃金・労働時間・雇用の動きをキャッチする

毎月勤労統計調査

厚生労働省が実施する
重要な調査です。

ご理解とご提出を

調査票提出、
結果閲覧には、
インターネットが便利です。

調査結果は、
事業主の皆様にも
賃金管理の指針として
ご利用頂いています。



特別調査にも
ご協力を！
毎年夏に1回
行われます。



毎(まい)と勤(きん)の約束

調査で知り得た情報についての秘密は必ず守ります。
また調査によって集められた情報は、
統計を作成するためだけに使用されます。
税金徴収の資料や労働局の調査などに使われることは
絶対にありません。

調査結果は経済指標の一つとして、
また、社会保障制度を検討する際の基礎資料として
使われています。

事業所の皆様、調査にご理解をお願いします。

国の調査名をかたって不正に情報を収集する「かたい調査」には十分ご注意ください。

厚生労働省・都道府県

<http://www.mhlw.go.jp/>

<調査結果のおもな利用>

各種経済指標作成の基礎資料となるほか、**失業給付**の額、労働災害の**休業補償**の額、労災保険の**保険給付額**、**遺族補償一時金**、**未払い賃金**の立替払いの最高限度額、**最低賃金**の決定、**労働時間**の短縮(年1800時間)、建設工事の**労務単価**などの算定にもちいられています。

(問い合わせ) 〒920-8580 金沢市鞍月1丁目1番地

石川県県民交流課統計情報室 毎月勤労統計担当

電話 076-225-1344

FAX 076-225-1345

E-mail toukei@pref.ishikawa.lg.jp

URL <http://toukei.pref.ishikawa.jp/>