

毎月勤労統計調査地方調査結果速報

平成23年5月分

＜石川県の賃金・労働時間・雇用の動き＞

＜主な動き＞

〔事業所規模 5人以上〕

前年同月と比較すると、

- ・ 定期給与は、 1.4% 増加
- ・ 所定外労働時間は、 7.5% 減少
- ・ 常用労働者数は、 0.7% 増加

〔事業所規模 30人以上〕

(前年同月比)

- ・ 定期給与は、 0.8% 増加
- ・ 所定外労働時間は、 1.8% 減少
- ・ 常用労働者数は、 0.6% 増加

1 利用上の注意

(1) 平成22年1月分速報から日本標準産業分類（平成19年11月改定）に基づき表章している。平成21年以前の結果との接続については、石川県統計情報室ホームページ (<http://toukei.pref.ishikawa.jp/dl/1983/hyousyou.pdf>) を参照のこと。

(2) 指数計算の基準数値は、平成17年=100である。

指数は、それぞれの時系列変化をみるために作成したものであり、項目相互を比較するものではない。

2 統計表に用いる符号

- 「0」, 「0.0」 …… 単位未満
- 「-」 …… 該当数値なし
- 「…」 …… 不詳又は比較数値なし
- 「x」 …… 調査事業所が少ないため秘匿した。
- 「△」 …… 負数又は減少

毎月勤労統計調査地方調査の説明

1 調査の目的

この調査は、統計法に基づく基幹統計であって、雇用、給与及び労働時間などの毎月の変動を明らかにすることを目的としている。

2 調査の対象

この調査の対象は、日本標準産業分類に定める鉱業、採石業、砂利採取業、建設業、製造業、電気・ガス・熱供給・水道業、情報通信業、運輸業、郵便業、卸売業、小売業、金融業、保険業、不動産業、物品賃貸業、学術研究、専門・技術サービス業、宿泊業、飲食サービス業、生活関連サービス業、娯楽業、教育、学習支援業、医療、福祉、複合サービス業、サービス業（他に分類されないもの）において**常時5人以上の常用労働者**を雇用する民営、公営の事業所の中から、産業別・規模別に抽出された**約600事業所**を対象として調査を行っている。

なお、公表は石川県単位で表章している。

3 調査事項の定義

(1) 現金給与額

・「**現金給与額**」とは、所得税、社会保険料、組合費、購買代金などを差し引く以前の**総額(税込み)**のことである。実際の支払額(手取額)のことではない。

・「**きまって支給する給与**」とは**定期給与**のことであり、労働契約、団体協約あるいは事業所の給与規則などによってあらかじめ定められて支給される給与のことである。**所定内給与と所定外給与(超過労働給与)**に分けられる。

・「**所定外給与**」とは、所定の労働時間を超える労働に対して支給される超勤手当や、休日労働、深夜労働に対して支給される給与、時間外手当、早朝出勤手当、休日手当、深夜手当などである。

・「**特別に支払われた給与**」とは、盆、暮等の賞与、3か月を超える期間で算定される給与、ベースアップの差額追給分及び支給事由の発生が不確実な給与等のことである。

・「**現金給与総額**」とは、「きまって支給する給与」と「特別に支払われた給与」の合計額である。

(2) 実労働時間数

・調査期間中に労働者が実際に労働した時間数のことである。休憩時間は、給与が支給されていると否にかかわらず除かれるが、鉱業の坑内夫の休憩時間やいわゆる手待時間は含める。本来の職務外として行われる宿日直の時間は含めない。

(3) 出勤日数

・調査期間中に労働者が実際に出勤した日数のことである。事業所に出勤しない日は有給でも出勤日にならないが、1日のうち1時間でも就業すれば出勤日となる。

(4) 常用労働者(パートタイム労働者を含む)

・「**常用労働者**」とは、次のいずれかに該当する労働者のことである。

ア 期間を定めずに、又は1か月を超える期間を定めて雇われている者

イ 日々又は1か月以内の期間を定めて雇われている者のうち、調査期間の前2か月間で、それぞれ18日以上雇われている者

・「**パートタイム労働者**」とは、常用労働者のうち、次のいずれかに該当する労働者のことである。

ア 1日の所定労働時間が一般の労働者より短い者

イ 1日の所定労働時間が一般の労働者と同じで1週の所定労働日数が一般の労働者より短い者

・「**一般労働者**」とは、常用労働者のうち「パートタイム労働者」以外の労働者のことである。

4 調査結果の算定

(1) この調査結果の数値は、調査事業所の報告をもとに、事業所規模区分(100人以上、30~99人、5~29人)ごとに復元し、推計したものである。

(2) 各区分の統計表の詳細については、お問い合わせ願います。

(注) 規模30人以上の事業所については、約3年毎に調査対象事業所の抽出替えを行っており、平成21年1月分調査で抽出替えを実施した。これに伴い、調査結果に時系列的なギャップが生じることから、数値に連続性を持たせるため、各指数及び前月、前年同月比等は過去に遡り修正した。したがって、過去の公表実数による比較と一致しないことがある。
なお、公表している実数値は、すべてギャップ修正前の数値である。

結果の概要

(平成23年5月分)

事業所規模5人以上 調査産業計 (常用労働者：パートタイム含む)

1 賃金の動き

現金給与総額は、	245,112円	前年同月比	0.9%
うち、定期給与は、	243,210円	前年同月比	1.4%

2 労働時間の動き

総実労働時間は、	141.8時間	前年同月比	△0.8%
うち、所定内労働時間は、	133.2時間	前年同月比	△0.3%
所定外労働時間は、	8.6時間	前年同月比	△7.5%
製造業の所定外労働時間は、	13.3時間	前年同月比	3.1%

3 雇用の動き

常用労働者数は、	430,504人	前年同月比	0.7%
パートタイム労働者比率は、	24.7%	前年同月差	0.3ポイント
うち、男子は、	11.3%		
女子は、	40.4%		

事業所規模30人以上 調査産業計 (常用労働者：パートタイム含む)

1 賃金の動き		(前年同月比)
現金給与総額	268,046円	1.2%
うち、定期給与	265,113円	0.8%
2 労働時間の動き		
総実労働時間	145.6時間	△0.5%
うち、所定内労働時間	134.4時間	△0.4%
所定外労働時間	11.2時間	△1.8%
製造業の所定外労働時間	14.9時間	0.7%
3 雇用の動き		
常用労働者数	244,684人	0.6%

(事業所規模5人以上)

表1 産業別「現金給与額」の比較

(単位 円、%)

産業別	現金給与総額			きまって支給する給与			特別に支払われた給与	
	実数	前月比	前年同月比	実数	前月比	前年同月比	実数	前月差
調査産業計	245,112	△ 1.8	0.9	243,210	△ 1.4	1.4	1,902	△ 1,231
建設業	271,946	△ 0.5	8.8	271,946	△ 0.5	9.1	0	△ 25
製造業	272,938	△ 2.4	2.0	270,434	△ 2.4	2.2	2,504	176
電気・ガス・熱供給・水道業	409,253	0.3	△ 23.5	408,633	0.3	4.8	620	58
情報通信業	325,489	△ 8.7	△ 0.8	324,183	△ 2.5	△ 0.8	1,306	△ 22,824
運輸業，郵便業	235,813	△ 5.3	14.9	235,761	△ 5.0	14.9	52	△ 476
卸売業，小売業	209,042	△ 3.1	△ 2.2	207,937	△ 0.4	△ 1.6	1,105	△ 5,899
金融業，保険業	283,496	0.9	△ 0.2	283,324	0.8	△ 0.1	172	22
不動産業，物品賃貸業	164,335	△ 5.5	△ 42.8	164,335	△ 5.2	△ 18.5	0	△ 532
学術研究，専門・技術サービス業	297,498	0.1	0.7	292,913	△ 1.5	1.1	4,585	4,563
宿泊業，飲食サービス業	116,210	△ 0.3	△ 7.7	116,210	3.2	△ 7.2	0	△ 3,878
生活関連サービス業，娯楽業	195,800	△ 3.6	△ 1.5	195,800	△ 3.6	△ 1.5	0	0
教育，学習支援業	325,610	△ 0.7	2.6	325,564	△ 0.7	2.6	46	△ 452
医療，福祉	266,904	△ 2.2	△ 0.4	265,587	△ 2.4	△ 0.3	1,317	658
複合サービス事業	316,197	4.1	5.1	309,380	1.9	12.2	6,817	6,138
サービス業 (他に分類されないもの)	219,445	3.9	2.6	208,357	△ 0.6	△ 2.4	11,088	9,444

(注) 調査産業計の中には鉱業，採石業，砂利採取業を含む。

表2 産業別労働時間の比較

(単位 日、時間、%)

産業別	出勤日数			総実労働時間			所定内労働時間			所定外労働時間		
	実数	前月差	前年同月差	実数	前月比	前年同月比	実数	前月比	前年同月比	実数	前月比	前年同月比
調査産業計	18.4	△ 1.6	0.0	141.8	△ 8.0	△ 0.8	133.2	△ 7.9	△ 0.3	8.6	△ 10.4	△ 7.5
建設業	19.8	△ 1.8	1.0	154.0	△ 8.9	8.0	150.1	△ 8.0	9.7	3.9	△ 36.1	△ 31.6
製造業	18.1	△ 2.8	△ 0.1	150.3	△ 13.2	△ 0.8	137.0	△ 13.7	△ 1.2	13.3	△ 8.9	3.1
電気・ガス・熱供給・水道業	18.1	△ 1.1	△ 0.5	152.5	△ 7.6	△ 3.0	138.0	△ 5.9	△ 6.0	14.5	△ 21.2	40.7
情報通信業	17.9	△ 1.5	△ 0.4	148.6	△ 11.5	△ 6.5	133.5	△ 11.5	△ 4.8	15.1	△ 10.6	△ 18.8
運輸業，郵便業	20.3	△ 0.7	0.4	168.0	△ 2.8	7.1	153.4	△ 1.4	4.8	14.6	△ 15.2	40.4
卸売業，小売業	18.7	△ 1.7	△ 0.1	136.8	△ 8.6	△ 1.1	132.1	△ 8.3	△ 0.1	4.7	△ 17.5	△ 24.2
金融業，保険業	18.3	△ 1.3	1.0	143.7	△ 5.8	7.6	135.3	△ 6.1	7.5	8.4	0.0	9.1
不動産業，物品賃貸業	16.6	△ 1.7	△ 2.5	131.8	△ 8.7	△ 11.7	124.3	△ 9.3	△ 12.5	7.5	1.4	4.2
学術研究，専門・技術サービス業	18.4	△ 2.1	△ 0.8	147.2	△ 11.2	△ 3.8	136.5	△ 10.8	△ 2.8	10.7	△ 15.7	△ 14.4
宿泊業，飲食サービス業	16.9	0.5	0.1	107.0	3.4	△ 9.3	104.9	4.1	△ 7.2	2.1	△ 22.2	△ 58.0
生活関連サービス業，娯楽業	18.7	△ 0.7	△ 0.7	135.3	△ 4.8	△ 9.6	126.7	△ 5.0	△ 8.2	8.6	△ 2.3	△ 26.5
教育，学習支援業	17.1	△ 0.6	0.0	125.1	△ 5.3	△ 0.8	121.2	△ 5.2	2.0	3.9	△ 11.4	△ 47.3
医療，福祉	19.2	△ 1.4	0.2	142.4	△ 6.6	0.1	136.1	△ 6.8	0.1	6.3	△ 1.6	0.0
複合サービス事業	17.8	△ 1.8	0.5	139.8	△ 8.3	4.4	134.7	△ 8.3	3.6	5.1	△ 5.4	30.8
サービス業 (他に分類されないもの)	18.1	△ 1.1	△ 0.3	149.0	△ 5.5	△ 1.4	134.6	△ 5.3	△ 0.1	14.4	△ 7.1	△ 12.2

(注) 1 表1(注)参照

2 総実労働時間=所定内労働時間+所定外労働時間

表3 推計常用労働者数及び労働異動率

(単位 人、%)

産業別	推計常用労働者数				労働異動率	
	本月末常用労働者数	前月比	前年同月比	構成比	入職率	離職率
調査産業計	430,504	△ 0.1	0.7	100.0	1.58	2.05
建設業	18,925	△ 3.3	△ 4.6	4.4	0.25	3.47
製造業	101,793	1.3	△ 2.2	23.6	0.86	1.04
電気・ガス・熱供給・水道業	2,633	0.6	103.8	0.6	0.73	0.11
情報通信業	12,180	0.3	3.9	2.8	3.44	3.07
運輸業，郵便業	26,690	0.6	0.3	6.2	1.47	0.86
卸売業，小売業	79,424	△ 0.2	1.2	18.4	2.22	2.47
金融業，保険業	10,183	1.0	△ 3.8	2.4	2.29	1.26
不動産業，物品賃貸業	4,622	3.7	2.2	1.1	5.27	1.57
学術研究，専門・技術サービス業	7,171	△ 0.2	1.2	1.7	0.89	1.07
宿泊業，飲食サービス業	35,599	△ 2.4	3.2	8.3	2.83	5.20
生活関連サービス業，娯楽業	12,079	0.8	1.1	2.8	3.82	2.99
教育，学習支援業	26,126	0.7	△ 1.9	6.1	1.51	0.79
医療，福祉	59,852	△ 0.1	2.7	13.9	0.95	1.01
複合サービス事業	6,755	△ 0.8	38.2	1.6	0.15	0.91
サービス業 (他に分類されないもの)	26,433	△ 3.1	△ 2.8	6.1	1.16	4.31

(注) 1 表1(注)参照

2 入(離)職率=入(離)職者数÷常用労働者数×100

表4 産業別「現金給与額」の比較

(事業所規模30人以上)

(単位 円、%)

産業別	現金給与総額			きまって支給する給与			特別に支払われた給与	
	実数	前月比	前年同月比	実数	前月比	前年同月比	実数	前月差
調査産業計	268,046	△ 1.3	1.2	265,113	△ 1.6	0.8	2,933	617
建設業	310,629	△ 5.2	1.3	310,629	△ 5.1	1.5	0	0
製造業	285,523	△ 2.1	0.9	282,404	△ 2.3	0.1	3,119	744
電気・ガス・熱供給・水道業	418,325	△ 2.3	△ 42.0	417,518	△ 2.5	△ 5.8	807	72
情報通信業	343,754	△ 3.1	△ 1.5	342,101	△ 3.0	△ 1.5	1,653	△ 368
運輸業、郵便業	237,394	△ 4.5	8.8	237,313	△ 4.4	8.6	81	△ 730
卸売業、小売業	205,179	△ 5.4	△ 2.3	203,001	△ 1.9	△ 2.8	2,178	△ 7,761
金融業、保険業	310,265	△ 1.9	△ 2.3	309,789	△ 1.8	△ 2.1	476	61
不動産業、物品賃貸業	159,583	△ 2.4	2.8	159,583	△ 2.4	3.3	0	0
学術研究、専門・技術サービス業	341,938	△ 1.4	△ 1.2	341,938	△ 1.4	△ 1.2	0	0
宿泊業、飲食サービス業	146,387	4.6	△ 1.8	146,387	4.6	△ 0.4	0	0
生活関連サービス業、娯楽業	169,389	△ 4.2	△ 7.7	169,389	△ 4.2	△ 7.7	0	0
教育、学習支援業	316,803	0.8	△ 1.4	316,730	1.2	△ 1.3	73	△ 705
医療、福祉	303,673	△ 2.0	0.1	302,510	△ 2.4	0.4	1,163	1,156
複合サービス事業	366,115	8.0	12.6	356,595	5.6	15.7	9,520	8,312
サービス業 (他に分類されないもの)	203,127	6.7	0.8	187,129	△ 0.9	△ 6.9	15,998	14,413

(注) 調査産業計の中には鉱業、採石業、砂利採取業を含む。

表5 産業別労働時間の比較

(単位 日、時間、%)

産業別	出勤日数			総実労働時間			所定内労働時間			所定外労働時間		
	実数	前月差	前年同月差	実数	前月比	前年同月比	実数	前月比	前年同月比	実数	前月比	前年同月比
調査産業計	18.4	△ 1.5	0.0	145.6	△ 8.2	△ 0.5	134.4	△ 8.0	△ 0.4	11.2	△ 9.6	△ 1.8
建設業	19.3	△ 2.9	△ 0.3	160.6	△ 14.5	△ 3.4	143.4	△ 11.8	△ 3.4	17.2	△ 31.8	△ 3.4
製造業	17.9	△ 2.7	△ 0.1	151.0	△ 12.9	△ 1.5	136.1	△ 13.3	△ 1.8	14.9	△ 9.8	0.7
電気・ガス・熱供給・水道業	17.7	△ 1.3	0.5	152.0	△ 8.0	0.1	135.6	△ 7.8	△ 1.2	16.4	△ 9.5	13.1
情報通信業	18.0	△ 1.6	△ 0.1	150.3	△ 11.2	△ 5.2	133.7	△ 11.9	△ 5.8	16.6	△ 4.6	0.0
運輸業、郵便業	20.6	△ 0.4	0.3	170.5	△ 1.3	4.6	152.6	0.2	3.5	17.9	△ 12.7	15.6
卸売業、小売業	19.1	△ 1.4	0.1	137.0	△ 7.6	△ 1.1	129.8	△ 7.0	△ 0.5	7.2	△ 17.3	△ 10.0
金融業、保険業	17.9	△ 1.7	0.6	136.8	△ 8.5	4.9	125.7	△ 8.8	4.6	11.1	△ 5.9	7.8
不動産業、物品賃貸業	12.7	△ 1.2	0.0	105.7	△ 8.7	2.9	100.0	△ 7.9	3.0	5.7	△ 20.8	1.8
学術研究、専門・技術サービス業	17.9	△ 1.4	0.7	149.7	△ 7.8	5.3	136.4	△ 7.0	6.8	13.3	△ 15.8	△ 8.3
宿泊業、飲食サービス業	18.3	0.9	△ 0.4	128.3	7.6	△ 3.4	125.7	7.8	△ 3.4	2.6	0.0	△ 3.7
生活関連サービス業、娯楽業	18.7	△ 0.4	0.0	126.1	△ 5.1	△ 3.8	122.4	△ 5.3	△ 3.0	3.7	0.0	△ 24.5
教育、学習支援業	16.3	△ 0.3	△ 0.2	113.6	△ 6.4	△ 1.1	111.7	△ 6.2	△ 0.9	1.9	△ 9.4	△ 13.5
医療、福祉	19.5	△ 1.4	0.3	152.2	△ 6.7	1.9	143.7	△ 6.9	1.7	8.5	△ 1.2	7.6
複合サービス事業	17.6	△ 1.9	0.1	140.4	△ 7.7	2.0	133.1	△ 8.3	2.2	7.3	1.4	△ 3.9
サービス業 (他に分類されないもの)	17.8	△ 0.7	△ 0.2	142.1	△ 4.3	△ 4.4	128.3	△ 3.8	△ 1.6	13.8	△ 8.6	△ 24.2

(注) 1 表1(注)参照

2 総実労働時間=所定内労働時間+所定外労働時間

表6 推計常用労働者数及び労働異動率

(単位 人、%)

産業別	推計常用労働者数				労働異動率	
	本月末常用労働者数	前月比	前年同月比	構成比	入職率	離職率
調査産業計	244,684	0.1	0.6	100.0	1.06	1.63
建設業	2,412	0.0	3.0	1.0	0.83	0.79
製造業	81,106	1.9	1.5	33.1	0.86	0.85
電気・ガス・熱供給・水道業	2,025	0.8	203.1	0.8	0.95	0.15
情報通信業	9,586	△ 0.4	3.3	3.9	1.08	1.47
運輸業、郵便業	17,197	△ 0.2	△ 0.1	7.0	0.93	1.13
卸売業、小売業	28,792	△ 2.4	△ 3.8	11.8	0.37	2.78
金融業、保険業	3,659	△ 0.5	△ 2.2	1.5	1.79	2.39
不動産業、物品賃貸業	1,432	1.2	1.9	0.6	1.48	0.28
学術研究、専門・技術サービス業	3,032	△ 0.8	△ 1.1	1.2	0.75	1.54
宿泊業、飲食サービス業	11,322	△ 0.3	△ 7.7	4.6	2.05	2.39
生活関連サービス業、娯楽業	4,574	△ 3.5	△ 3.4	1.9	1.22	4.75
教育、学習支援業	16,539	0.8	△ 1.7	6.8	2.03	1.25
医療、福祉	40,900	0.3	1.6	16.7	1.16	0.81
複合サービス事業	3,803	0.3	103.2	1.6	0.26	0.00
サービス業 (他に分類されないもの)	18,266	△ 3.7	△ 8.4	7.5	1.41	5.11

(注) 1 表1(注)参照

2 入(離)職率=入(離)職者数÷常用労働者数×100

指 数 表
[事業所規模5人以上]

第1表 産業別名目賃金指数(現金給与総額)

平成17年=100

	調査産業計	建設業	製造業	電気・ガス・熱供給・水道業	情報通信業	運輸業、郵便業	卸売業、小売業	金融業、保険業	教育、学習支援業	医療、福祉	複合サービス事業
平成21年平均	87.8	91.1	91.9	85.4	89.3	79.1	86.7	85.9	76.8	93.9	93.2
平成22年平均	89.1	93.5	93.4	91.1	90.7	90.5	93.6	73.1	82.1	92.3	99.4
平成22年12月	156.6	159.0	169.1	201.1	176.5	142.0	149.8	142.1	169.7	180.7	185.6
平成23年 1月	78.6	85.0	83.6	69.4	72.7	91.6	83.4	60.3	67.0	78.2	81.1
2月	75.9	73.6	82.0	68.1	72.3	90.0	77.8	57.5	68.1	75.0	79.5
3月	78.4	80.5	82.0	68.1	73.5	103.3	80.3	57.2	68.9	80.6	87.5
4月	76.9	76.8	82.6	70.1	79.4	91.3	81.0	57.0	67.3	75.6	81.4
5月	75.5	76.4	80.6	70.3	72.5	86.5	78.5	57.5	66.8	73.9	84.7
前月比(%)	△ 1.8	△ 0.5	△ 2.4	0.3	△ 8.7	△ 5.3	△ 3.1	0.9	△ 0.7	△ 2.2	4.1
前年同月比(%)	0.9	8.8	2.0	△ 23.5	△ 0.8	14.9	△ 2.2	△ 0.2	2.6	△ 0.4	5.1

(注) 1 調査産業計の中には鉱業、採石業、砂利採取業を含む。
2 平成21年以前と接続しない産業は、算出できないため、掲載しない。

第2表 産業別名目賃金指数(きまって支給する給与)

	調査産業計	建設業	製造業	電気・ガス・熱供給・水道業	情報通信業	運輸業、郵便業	卸売業、小売業	金融業、保険業	教育、学習支援業	医療、福祉	複合サービス事業
平成21年平均	89.5	91.9	92.3	86.3	87.6	79.4	89.1	91.3	82.1	95.1	96.5
平成22年平均	91.1	91.1	95.4	88.9	91.5	89.2	95.5	77.0	87.8	93.9	101.4
平成22年12月	92.8	100.8	96.2	87.3	92.2	95.6	96.1	74.2	88.7	95.3	105.1
平成23年 1月	91.4	82.8	97.3	91.9	90.1	96.1	92.8	76.7	89.7	94.7	107.8
2月	91.8	84.4	99.4	90.2	90.2	100.0	90.4	76.3	91.0	94.3	105.6
3月	92.1	91.0	98.5	90.2	91.6	102.4	90.7	77.0	91.3	93.1	110.9
4月	92.4	88.0	99.2	92.7	92.4	101.4	93.6	76.9	90.0	94.7	107.9
5月	91.1	87.6	96.8	93.0	90.1	96.3	93.2	77.5	89.4	92.4	110.0
前月比(%)	△ 1.4	△ 0.5	△ 2.4	0.3	△ 2.5	△ 5.0	△ 0.4	0.8	△ 0.7	△ 2.4	1.9
前年同月比(%)	1.4	9.1	2.2	4.8	△ 0.8	14.9	△ 1.6	△ 0.1	2.6	△ 0.3	12.2

(注) 第1表(注)参照

第3表 産業別名目賃金指数(所定内給与)

	調査産業計	建設業	製造業	電気・ガス・熱供給・水道業	情報通信業	運輸業、郵便業	卸売業、小売業	金融業、保険業	教育、学習支援業	医療、福祉	複合サービス事業
平成21年平均	89.8	89.0	96.8	87.6	84.5	82.6	88.5	90.6	81.7	95.1	97.9
平成22年平均	90.8	90.6	96.1	87.9	88.4	92.5	95.3	77.9	88.2	94.3	102.6
平成22年12月	92.4	102.3	95.5	86.4	88.9	99.8	96.8	75.1	89.1	95.9	106.3
平成23年 1月	90.7	82.9	97.7	92.5	87.5	98.0	93.0	76.8	89.9	94.6	108.2
2月	90.9	84.4	98.6	91.9	87.4	99.6	91.2	77.4	91.2	94.3	105.7
3月	91.3	91.4	98.1	92.2	87.8	102.3	91.0	77.3	91.6	94.0	110.5
4月	91.6	87.8	99.6	92.4	88.5	101.2	93.2	76.6	90.1	95.1	108.2
5月	90.8	88.1	97.7	92.0	87.9	97.1	93.9	77.3	89.6	92.5	111.4
前月比(%)	△ 0.9	0.3	△ 1.9	△ 0.4	△ 0.7	△ 4.1	0.8	0.9	△ 0.6	△ 2.7	3.0
前年同月比(%)	1.3	10.1	1.8	5.3	1.9	10.8	△ 0.6	△ 2.4	2.6	△ 0.6	12.0

(注) 第1表(注)参照

第4表 産業別実質賃金指数(現金給与総額)

	調査産業計	建設業	製造業	電気・ガス・熱供給・水道業	情報通信業	運輸業、郵便業	卸売業、小売業	金融業、保険業	教育、学習支援業	医療、福祉	複合サービス業
平成21年平均	86.4	89.7	90.5	84.1	87.9	77.9	85.3	84.5	75.6	92.4	91.7
平成22年平均	88.7	93.0	92.9	90.6	90.2	90.0	93.1	72.7	81.7	91.8	98.9
平成22年12月	155.5	157.9	167.9	199.7	175.3	141.0	148.8	141.1	168.5	179.4	184.3
平成23年 1月	78.8	85.2	83.8	69.5	72.8	91.8	83.6	60.4	67.1	78.4	81.3
2月	76.0	73.7	82.1	68.2	72.4	90.1	77.9	57.6	68.2	75.1	79.6
3月	78.3	80.4	81.9	68.0	73.4	103.2	80.2	57.1	68.8	80.5	87.4
4月	76.5	76.4	82.2	69.8	79.0	90.8	80.6	56.7	67.0	75.2	81.0
5月	75.2	76.1	80.3	70.0	72.2	86.2	78.2	57.3	66.5	73.6	84.4
前月比(%)	△ 1.7	△ 0.4	△ 2.3	0.3	△ 8.6	△ 5.1	△ 3.0	1.1	△ 0.7	△ 2.1	4.2
前年同月比(%)	0.9	8.9	2.0	△ 23.5	△ 0.8	14.9	△ 2.3	△ 0.2	2.6	△ 0.4	5.1

(注) 1 第1表(注)参照

2 実質賃金指数は、名目賃金指数を金沢市の消費者物価指数(持家の帰属家賃を除く総合)[総務省統計局調]で除したものである。

第5表 産業別実質賃金指数(きまって支給する給与)

	調査産業計	建設業	製造業	電気・ガス・熱供給・水道業	情報通信業	運輸業、郵便業	卸売業、小売業	金融業、保険業	教育、学習支援業	医療、福祉	複合サービス業
平成21年平均	88.1	90.5	90.8	84.9	86.2	78.1	87.7	89.9	80.8	93.6	95.0
平成22年平均	90.6	90.6	94.9	88.5	91.0	88.8	95.0	76.6	87.4	93.4	100.9
平成22年12月	92.2	100.1	95.5	86.7	91.6	94.9	95.4	73.7	88.1	94.6	104.4
平成23年 1月	91.6	83.0	97.5	92.1	90.3	96.3	93.0	76.9	89.9	94.9	108.0
2月	91.9	84.5	99.5	90.3	90.3	100.1	90.5	76.4	91.1	94.4	105.7
3月	92.0	90.9	98.4	90.1	91.5	102.3	90.6	76.9	91.2	93.0	110.8
4月	91.9	87.6	98.7	92.2	91.9	100.9	93.1	76.5	89.6	94.2	107.4
5月	90.7	87.3	96.4	92.6	89.7	95.9	92.8	77.2	89.0	92.0	109.6
前月比(%)	△ 1.3	△ 0.3	△ 2.3	0.4	△ 2.4	△ 5.0	△ 0.3	0.9	△ 0.7	△ 2.3	2.0
前年同月比(%)	1.5	9.1	2.2	4.9	△ 0.8	14.9	△ 1.6	△ 0.1	2.5	△ 0.3	12.3

(注) 1 第1表(注)参照

2 実質賃金指数は、名目賃金指数を金沢市の消費者物価指数(持家の帰属家賃を除く総合)[総務省統計局調]で除したものである。

第6表 産業別労働時間指数(総実労働時間)

	調査産業計	建設業	製造業	電気・ガス・熱供給・水道業	情報通信業	運輸業、郵便業	卸売業、小売業	金融業、保険業	教育、学習支援業	医療、福祉	複合サービス業
平成21年平均	95.3	99.4	90.1	93.6	99.1	88.4	100.6	99.3	84.3	98.4	88.6
平成22年平均	97.7	97.1	97.6	98.2	100.6	91.6	101.4	95.7	90.8	97.7	96.0
平成22年12月	98.6	100.0	100.4	95.4	100.6	95.6	104.5	95.8	86.7	93.4	101.2
平成23年 1月	91.3	84.0	90.9	90.0	93.6	94.2	93.9	93.1	80.3	92.2	87.4
2月	95.1	92.9	99.8	88.3	98.8	92.9	97.3	90.4	85.7	92.7	87.6
3月	98.8	101.1	99.3	101.1	107.0	98.6	100.2	99.6	93.9	100.4	102.4
4月	99.9	99.5	103.9	99.0	101.9	97.8	104.2	100.7	90.7	98.7	98.1
5月	91.9	90.6	90.2	91.5	90.2	95.1	95.2	94.9	85.9	92.2	90.0
前月比(%)	△ 8.0	△ 8.9	△ 13.2	△ 7.6	△ 11.5	△ 2.8	△ 8.6	△ 5.8	△ 5.3	△ 6.6	△ 8.3
前年同月比(%)	△ 0.8	8.0	△ 0.8	△ 3.0	△ 6.5	7.1	△ 1.1	7.6	△ 0.8	0.1	4.4

(注) 第1表(注)参照

第7表 産業別労働時間指数(所定内労働時間)

	調査産業計	建設業	製造業	電気・ガス・熱供給・水道業	情報通信業	運輸業、郵便業	卸売業、小売業	金融業、保険業	教育、学習支援業	医療、福祉	複合サービス業
平成21年平均	96.1	98.7	94.6	99.2	103.3	92.0	99.4	98.0	86.0	99.0	92.5
平成22年平均	97.7	97.6	99.3	104.2	103.4	94.3	100.3	96.3	91.5	98.7	99.2
平成22年12月	98.3	102.3	101.1	101.7	102.7	98.2	102.8	96.6	87.6	94.4	104.1
平成23年 1月	91.1	84.8	91.6	92.9	95.9	95.5	94.0	93.4	83.6	92.6	90.2
2月	95.0	93.4	100.4	92.2	101.3	93.0	97.8	91.5	88.5	93.4	89.8
3月	98.6	102.3	100.1	105.1	108.9	97.0	100.2	100.3	96.7	102.0	104.9
4月	100.0	100.5	106.1	99.2	105.5	97.9	103.9	100.8	92.8	99.6	100.9
5月	92.1	92.5	91.6	93.3	93.4	96.5	95.3	94.7	88.0	92.8	92.5
前月比(%)	△ 7.9	△ 8.0	△ 13.7	△ 5.9	△ 11.5	△ 1.4	△ 8.3	△ 6.1	△ 5.2	△ 6.8	△ 8.3
前年同月比(%)	△ 0.3	9.7	△ 1.2	△ 6.0	△ 4.8	4.8	△ 0.1	7.5	2.0	0.1	3.6

(注) 第1表(注)参照

第8表 産業別労働時間指数(所定外労働時間)

	調査産業計	建設業	製造業	電気・ガス・熱供給・水道業	情報通信業	運輸業、郵便業	卸売業、小売業	金融業、保険業	教育、学習支援業	医療、福祉	複合サービス業
平成21年平均	83.8	113.9	50.2	50.9	71.7	56.0	130.6	121.4	51.7	86.2	31.2
平成22年平均	98.3	85.0	81.7	52.8	83.0	67.0	128.7	85.5	75.1	80.2	49.0
平成22年12月	103.1	50.6	93.6	47.3	87.0	72.0	146.2	82.4	67.1	74.4	59.6
平成23年 1月	93.8	67.5	83.8	69.0	78.7	83.4	90.4	88.2	22.4	84.6	47.9
2月	95.9	81.8	94.2	58.7	82.4	92.0	82.7	70.6	35.3	80.8	56.4
3月	102.1	75.3	91.9	71.2	95.4	114.3	98.1	88.2	42.4	70.5	67.0
4月	99.0	79.2	84.4	100.0	78.2	98.3	109.6	98.8	51.8	82.1	57.4
5月	88.7	50.6	76.9	78.8	69.9	83.4	90.4	98.8	45.9	80.8	54.3
前月比(%)	△ 10.4	△ 36.1	△ 8.9	△ 21.2	△ 10.6	△ 15.2	△ 17.5	0.0	△ 11.4	△ 1.6	△ 5.4
前年同月比(%)	△ 7.5	△ 31.6	3.1	40.7	△ 18.8	40.4	△ 24.2	9.1	△ 47.3	0.0	30.8

(注) 第1表(注)参照

第9表 産業別常用雇用指数

	調査産業計	建設業	製造業	電気・ガス・熱供給・水道業	情報通信業	運輸業、郵便業	卸売業、小売業	金融業、保険業	教育、学習支援業	医療、福祉	複合サービス業
平成21年平均	105.5	67.0	120.1	64.8	95.1	111.8	95.2	75.3	110.3	124.0	76.3
平成22年平均	105.2	63.9	120.2	67.8	89.2	115.1	92.7	76.3	108.2	126.9	74.9
平成22年12月	105.3	64.4	118.6	69.0	91.7	116.7	92.5	76.4	107.5	127.5	74.3
平成23年 1月	105.7	64.4	116.5	140.3	92.2	116.1	92.3	75.2	107.1	127.4	104.9
2月	105.0	62.1	116.5	140.3	92.0	115.9	92.2	75.1	107.1	127.5	105.0
3月	105.3	65.0	116.7	140.3	92.8	115.0	94.2	75.1	102.5	126.7	103.0
4月	105.7	63.9	116.6	140.1	93.1	114.5	94.1	73.3	106.1	130.7	105.4
5月	105.6	61.8	118.1	141.0	93.4	115.2	93.9	74.0	106.8	130.6	104.6
前月比(%)	△ 0.1	△ 3.3	1.3	0.6	0.3	0.6	△ 0.2	1.0	0.7	△ 0.1	△ 0.8
前年同月比(%)	0.7	△ 4.6	△ 2.2	103.8	3.9	0.3	1.2	△ 3.8	△ 1.9	2.7	38.2

(注) 第1表(注)参照

指 数 表
[事業所規模30人以上]

第10表 産業別名目賃金指数(現金給与総額)

平成17年=100

	調査産業計	建設業	製造業	電気・ガス・熱供給・水道業	情報通信業	運輸業、郵便業	卸売業、小売業	金融業、保険業	教育、学習支援業	医療、福祉	複合サービス業
平成21年平均	90.4	102.5	92.5	97.7	91.2	76.1	95.7	89.0	79.0	95.1	103.5
平成22年平均	90.3	95.4	96.4	102.6	92.0	82.6	99.2	86.2	80.0	92.0	106.3
平成22年12月	169.4	152.6	186.4	216.7	188.5	123.9	176.3	194.5	167.6	184.9	181.1
平成23年 1月	77.3	121.4	82.8	71.3	71.0	74.7	80.7	64.0	64.7	76.5	90.1
2月	76.3	80.6	80.6	69.7	71.2	79.6	81.4	62.1	65.8	76.1	83.8
3月	78.5	80.4	80.5	70.4	72.8	96.4	83.6	63.3	65.0	80.8	94.4
4月	76.8	80.5	81.2	73.6	73.9	79.3	86.7	63.6	62.7	76.1	86.2
5月	75.8	76.3	79.5	71.9	71.6	75.7	82.0	62.4	63.2	74.6	93.1
前月比(%)	△ 1.3	△ 5.2	△ 2.1	△ 2.3	△ 3.1	△ 4.5	△ 5.4	△ 1.9	0.8	△ 2.0	8.0
前年同月比(%)	1.2	1.3	0.9	△ 42.0	△ 1.5	8.8	△ 2.3	△ 2.3	△ 1.4	0.1	12.6

(注) 第1表(注)参照

第11表 産業別名目賃金指数(きまって支給する給与)

	調査産業計	建設業	製造業	電気・ガス・熱供給・水道業	情報通信業	運輸業、郵便業	卸売業、小売業	金融業、保険業	教育、学習支援業	医療、福祉	複合サービス業
平成21年平均	91.8	100.5	93.5	99.1	89.7	76.5	95.3	86.1	84.4	97.1	98.9
平成22年平均	92.3	91.0	98.1	99.1	91.1	82.6	99.6	82.9	85.5	94.5	102.3
平成22年12月	93.5	90.6	99.6	99.8	90.8	83.6	98.8	81.0	87.8	96.6	106.7
平成23年 1月	93.2	93.5	97.6	94.4	89.2	85.5	96.5	82.4	86.7	97.2	115.4
2月	94.2	95.0	99.7	92.3	89.8	91.4	96.4	80.4	88.2	96.8	107.3
3月	93.5	94.8	98.7	93.3	91.8	93.4	95.8	81.6	86.6	95.0	113.6
4月	94.1	94.8	99.6	97.4	92.8	90.8	99.1	82.4	83.8	96.7	110.0
5月	92.6	90.0	97.3	95.0	90.0	86.8	97.2	80.9	84.8	94.4	116.2
前月比(%)	△ 1.6	△ 5.1	△ 2.3	△ 2.5	△ 3.0	△ 4.4	△ 1.9	△ 1.8	1.2	△ 2.4	5.6
前年同月比(%)	0.8	1.5	0.1	△ 5.8	△ 1.5	8.6	△ 2.8	△ 2.1	△ 1.3	0.4	15.7

(注) 第1表(注)参照

第12表 産業別名目賃金指数(所定内給与)

	調査産業計	建設業	製造業	電気・ガス・熱供給・水道業	情報通信業	運輸業、郵便業	卸売業、小売業	金融業、保険業	教育、学習支援業	医療、福祉	複合サービス業
平成21年平均	92.9	97.4	98.8	95.7	86.6	80.3	96.8	85.4	84.8	97.2	100.8
平成22年平均	91.8	84.6	99.3	95.9	87.8	86.3	100.4	83.1	85.8	94.9	103.5
平成22年12月	92.5	82.0	99.4	95.6	86.4	87.8	100.4	81.4	88.1	97.2	106.9
平成23年 1月	92.3	85.0	98.5	93.6	85.4	88.9	98.6	82.5	86.8	96.6	115.8
2月	92.7	86.4	99.4	92.8	85.6	91.1	97.8	81.2	88.3	96.4	106.8
3月	92.5	86.5	98.9	93.3	86.5	93.9	97.1	81.8	86.8	95.7	112.8
4月	93.1	84.4	100.3	95.1	87.9	91.6	99.2	81.7	83.9	96.9	110.1
5月	92.2	84.5	98.6	93.4	86.6	89.3	98.7	80.5	84.9	94.4	117.5
前月比(%)	△ 1.0	0.1	△ 1.7	△ 1.8	△ 1.5	△ 2.5	△ 0.5	△ 1.5	1.2	△ 2.6	6.7
前年同月比(%)	0.7	1.1	△ 0.4	△ 4.3	△ 1.3	5.9	△ 2.2	△ 3.6	△ 1.2	0.0	16.3

(注) 第1表(注)参照

第13表 産業別実質賃金指数(現金給与総額)

	調査産業計	建設業	製造業	電気・ガス・熱供給・水道業	情報通信業	運輸業、郵便業	卸売業、小売業	金融業、保険業	教育、学習支援業	医療、福祉	複合サービス業
平成21年平均	89.0	100.9	91.0	96.2	89.8	74.9	94.2	87.6	77.8	93.6	101.9
平成22年平均	89.9	94.9	95.9	102.1	91.5	82.2	98.7	85.8	79.6	91.5	105.8
平成22年12月	168.2	151.5	185.1	215.2	187.2	123.0	175.1	193.1	166.4	183.6	179.8
平成23年 1月	77.5	121.6	83.0	71.4	71.1	74.8	80.9	64.1	64.8	76.7	90.3
2月	76.4	80.7	80.7	69.8	71.3	79.7	81.5	62.2	65.9	76.2	83.9
3月	78.4	80.3	80.4	70.3	72.7	96.3	83.5	63.2	64.9	80.7	94.3
4月	76.4	80.1	80.8	73.2	73.5	78.9	86.3	63.3	62.4	75.7	85.8
5月	75.5	76.0	79.2	71.6	71.3	75.4	81.7	62.2	62.9	74.3	92.7
前月比(%)	△ 1.2	△ 5.1	△ 2.0	△ 2.2	△ 3.0	△ 4.4	△ 5.3	△ 1.7	0.8	△ 1.8	8.0
前年同月比(%)	1.2	1.3	0.9	△ 42.0	△ 1.5	8.8	△ 2.3	△ 2.2	△ 1.4	0.1	12.5

(注) 1 第1表(注)参照

2 実質賃金指数は、名目賃金指数を金沢市の消費者物価指数(持家の帰属家賃を除く総合)[総務省統計局調]で除したものである。

第14表 産業別実質賃金指数(きまって支給する給与)

	調査産業計	建設業	製造業	電気・ガス・熱供給・水道業	情報通信業	運輸業、郵便業	卸売業、小売業	金融業、保険業	教育、学習支援業	医療、福祉	複合サービス業
平成21年平均	90.4	98.9	92.0	97.5	88.3	75.3	93.8	84.7	83.1	95.6	97.3
平成22年平均	91.8	90.5	97.6	98.6	90.6	82.2	99.1	82.5	85.1	94.0	101.8
平成22年12月	92.9	90.0	98.9	99.1	90.2	83.0	98.1	80.4	87.2	95.9	106.0
平成23年 1月	93.4	93.7	97.8	94.6	89.4	85.7	96.7	82.6	86.9	97.4	115.6
2月	94.3	95.1	99.8	92.4	89.9	91.5	96.5	80.5	88.3	96.9	107.4
3月	93.4	94.7	98.6	93.2	91.7	93.3	95.7	81.5	86.5	94.9	113.5
4月	93.6	94.3	99.1	96.9	92.3	90.3	98.6	82.0	83.4	96.2	109.5
5月	92.2	89.6	96.9	94.6	89.6	86.5	96.8	80.6	84.5	94.0	115.7
前月比(%)	△ 1.5	△ 5.0	△ 2.2	△ 2.4	△ 2.9	△ 4.2	△ 1.8	△ 1.7	1.3	△ 2.3	5.7
前年同月比(%)	0.8	1.5	0.1	△ 5.8	△ 1.5	8.7	△ 2.8	△ 2.1	△ 1.3	0.4	15.7

(注) 1 第1表(注)参照

2 実質賃金指数は、名目賃金指数を金沢市の消費者物価指数(持家の帰属家賃を除く総合)[総務省統計局調]で除したものである。

第15表 産業別労働時間指数(総実労働時間)

	調査産業計	建設業	製造業	電気・ガス・熱供給・水道業	情報通信業	運輸業、郵便業	卸売業、小売業	金融業、保険業	教育、学習支援業	医療、福祉	複合サービス業
平成21年平均	94.3	90.9	89.7	96.7	95.8	89.8	97.6	97.2	79.6	100.3	97.8
平成22年平均	97.7	96.1	98.2	100.0	99.0	93.4	99.6	97.1	82.1	101.0	99.3
平成22年12月	98.2	98.6	100.7	96.6	99.4	94.2	99.1	97.4	80.1	97.9	102.9
平成23年 1月	92.3	90.8	90.9	89.9	90.4	91.1	96.0	90.8	75.9	96.3	90.7
2月	95.9	96.8	98.9	88.2	97.3	91.1	97.9	91.8	78.8	97.0	91.2
3月	98.8	96.2	98.5	102.4	103.5	99.4	95.5	98.5	87.1	106.4	105.5
4月	100.0	106.0	102.9	99.1	99.8	95.8	103.5	101.0	82.8	103.7	101.7
5月	91.8	90.6	89.6	91.2	88.6	94.6	95.6	92.4	77.5	96.8	93.9
前月比(%)	△ 8.2	△ 14.5	△ 12.9	△ 8.0	△ 11.2	△ 1.3	△ 7.6	△ 8.5	△ 6.4	△ 6.7	△ 7.7
前年同月比(%)	△ 0.5	△ 3.4	△ 1.5	0.1	△ 5.2	4.6	△ 1.1	4.9	△ 1.1	1.9	2.0

(注) 1 第1表(注)参照

第16表 産業別労働時間指数(所定内労働時間)

	調査産業計	建設業	製造業	電気・ガス・熱供給・水道業	情報通信業	運輸業、郵便業	卸売業、小売業	金融業、保険業	教育、学習支援業	医療、福祉	複合サービス業
平成21年平均	95.8	90.2	94.6	98.3	103.6	92.3	97.5	95.8	83.5	100.8	98.8
平成22年平均	97.9	93.5	100.3	102.5	106.1	95.1	98.8	96.3	86.0	102.0	99.1
平成22年12月	98.0	95.5	101.7	97.6	105.9	95.5	99.0	97.6	84.0	98.9	100.8
平成23年 1月	92.1	85.7	91.9	91.4	96.5	92.7	96.3	90.4	79.5	96.2	90.4
2月	95.5	91.1	99.8	91.2	103.0	91.1	97.8	92.1	82.4	97.2	90.0
3月	98.6	91.6	99.7	104.9	109.5	96.2	95.1	98.1	91.2	108.0	104.3
4月	100.1	101.3	105.3	99.5	107.3	95.5	102.3	99.1	86.5	104.3	101.3
5月	92.1	89.3	91.3	91.7	94.5	95.7	95.1	90.4	81.1	97.1	92.9
前月比(%)	△ 8.0	△ 11.8	△ 13.3	△ 7.8	△ 11.9	0.2	△ 7.0	△ 8.8	△ 6.2	△ 6.9	△ 8.3
前年同月比(%)	△ 0.4	△ 3.4	△ 1.8	△ 1.2	△ 5.8	3.5	△ 0.5	4.6	△ 0.9	1.7	2.2

(注) 第1表(注)参照

第17表 産業別労働時間指数(所定外労働時間)

	調査産業計	建設業	製造業	電気・ガス・熱供給・水道業	情報通信業	運輸業、郵便業	卸売業、小売業	金融業、保険業	教育、学習支援業	医療、福祉	複合サービス業
平成21年平均	75.5	97.4	51.6	86.6	45.3	71.0	98.1	119.2	16.7	92.9	69.2
平成22年平均	93.5	121.0	81.9	81.9	50.5	81.2	114.6	109.0	18.6	84.9	96.0
平成22年12月	99.2	128.9	92.4	90.8	53.6	84.6	98.6	94.4	18.9	82.6	139.1
平成23年 1月	93.7	139.8	82.2	79.9	48.1	78.8	88.4	97.8	17.8	97.8	89.9
2月	100.0	151.8	91.4	65.8	54.7	91.3	98.6	87.8	20.0	93.5	108.7
3月	100.8	141.0	87.8	84.2	58.4	125.0	101.4	104.4	21.1	81.5	123.2
4月	97.6	151.8	83.8	98.4	49.6	98.6	126.1	131.1	23.3	93.5	104.3
5月	88.2	103.6	75.6	89.1	47.3	86.1	104.3	123.3	21.1	92.4	105.8
前月比(%)	△ 9.6	△ 31.8	△ 9.8	△ 9.5	△ 4.6	△ 12.7	△ 17.3	△ 5.9	△ 9.4	△ 1.2	1.4
前年同月比(%)	△ 1.8	△ 3.4	0.7	13.1	0.0	15.6	△ 10.0	7.8	△ 13.5	7.6	△ 3.9

(注) 第1表(注)参照

第18表 産業別常用雇用指数

	調査産業計	建設業	製造業	電気・ガス・熱供給・水道業	情報通信業	運輸業、郵便業	卸売業、小売業	金融業、保険業	教育、学習支援業	医療、福祉	複合サービス業
平成21年平均	109.5	25.2	133.6	35.5	109.2	116.2	92.9	64.2	105.4	124.1	57.7
平成22年平均	108.6	23.5	134.4	35.6	102.9	119.9	88.5	62.8	103.3	125.6	55.7
平成22年12月	107.5	23.2	132.8	35.4	105.5	121.4	86.4	61.8	101.1	125.0	55.5
平成23年 1月	109.4	22.9	134.8	106.6	105.7	120.9	86.2	61.6	100.4	124.8	114.8
2月	109.1	23.5	134.8	106.6	105.4	120.8	86.2	61.2	100.4	124.5	115.0
3月	108.8	23.6	135.1	106.6	105.6	119.5	86.8	61.2	100.1	124.0	113.1
4月	109.2	23.9	134.3	107.3	107.4	118.3	87.8	61.2	101.1	128.2	113.7
5月	109.3	23.9	136.8	108.2	107.0	118.1	85.7	60.9	101.9	128.6	114.0
前月比(%)	0.1	0.0	1.9	0.8	△ 0.4	△ 0.2	△ 2.4	△ 0.5	0.8	0.3	0.3
前年同月比(%)	0.6	3.0	1.5	203.1	3.3	△ 0.1	△ 3.8	△ 2.2	△ 1.7	1.6	103.2

(注) 第1表(注)参照

第1-1表 産業別、男女別 常用労働者の1人平均月間現金給与額

(規模5人以上)

(単位 円)

産 業	計					男 子			女 子		
	現 金 給 与 総 額	きまっ て 支 給 する 給 与	うち所定 内給与		特別に支 払われた 給 与	現 金 給 与 総 額	きまっ て 支 給 する 給 与	特別に支 払われた 給 与	現 金 給 与 総 額	きまっ て 支 給 する 給 与	特別に支 払われた 給 与
			うち所定 内給与	うち超過 労働給与							
調 査 産 業 計	245,112	243,210	227,680	15,530	1,902	301,119	298,455	2,664	179,539	178,529	1,010
D 建 設 業	271,946	271,946	261,845	10,101	0	290,569	290,569	0	190,147	190,147	0
E 製 造 業	272,938	270,434	243,512	26,922	2,504	320,556	317,920	2,636	174,313	172,080	2,233
F 電 気・ガ 斯・熱 供 給・水 道 業	409,253	408,633	358,919	49,714	620	430,964	430,350	614	270,197	269,537	660
G 情 報 通 信 業	325,489	324,183	294,169	30,014	1,306	363,005	361,496	1,509	242,536	241,679	857
H 運 輸 業 , 郵 便 業	235,813	235,761	216,512	19,249	52	254,613	254,550	63	145,373	145,370	3
I 卸 売 業 , 小 売 業	209,042	207,937	201,055	6,882	1,105	279,883	278,327	1,556	132,856	132,236	620
J 金 融 業 , 保 険 業	283,496	283,324	267,397	15,927	172	399,400	398,980	420	202,630	202,630	0
K 不 動 産 業 , 物 品 賃 貸 業	164,335	164,335	149,371	14,964	0	217,456	217,456	0	100,878	100,878	0
L 学 術 研 究 , 専 門・技 術 サ ー ビ ス 業	297,498	292,913	275,850	17,063	4,585	375,188	368,146	7,042	199,144	197,669	1,475
M 宿 泊 業 , 飲 食 サ ー ビ ス 業	116,210	116,210	113,184	3,026	0	160,002	160,002	0	90,244	90,244	0
N 生 活 関 連 サ ー ビ ス 業 , 娯 楽 業	195,800	195,800	189,867	5,933	0	248,954	248,954	0	146,357	146,357	0
O 教 育 , 学 習 支 援 業	325,610	325,564	322,643	2,921	46	389,701	389,609	92	273,986	273,976	10
P 医 療 , 福 祉	266,904	265,587	250,762	14,825	1,317	396,256	395,699	557	238,050	236,564	1,486
Q 複 合 サ ー ビ ス 事 業	316,197	309,380	299,683	9,697	6,817	369,102	361,164	7,938	203,091	198,671	4,420
R サ ー ビ ス 業 (他 に 分 類 さ れ な い も の)	219,445	208,357	184,252	24,105	11,088	256,892	240,522	16,370	150,102	148,796	1,306
E 09.10 食 料 品 , た ば こ 製 造 業	171,388	167,460	158,695	8,765	3,928	247,256	238,478	8,778	126,370	125,319	1,051
11 織 維 工 業	203,205	203,188	189,535	13,653	17	322,655	322,605	50	142,087	142,087	0
14 パ ル プ・紙・紙 加 工 品 製 造 業	253,506	252,417	240,305	12,112	1,089	275,974	274,644	1,330	159,962	159,875	87
15 印 刷・同 関 連 業	249,946	249,785	238,271	11,514	161	303,560	303,382	178	174,904	174,766	138
16.17 化 学 , 石 油・石 炭 製 品 製 造 業	283,856	283,856	278,075	5,781	0	373,807	373,807	0	161,498	161,498	0
18 プ ラ ス チ ッ ク 製 品 製 造 業	230,759	230,759	212,237	18,522	0	276,423	276,423	0	192,825	192,825	0
21 窯 業・土 石 製 品 製 造 業	263,233	263,233	249,828	13,405	0	281,471	281,471	0	208,141	208,141	0
24 金 属 製 品 製 造 業	273,841	273,841	252,498	21,343	0	293,040	293,040	0	183,739	183,739	0
25 は ん 用 機 械 器 具 製 造 業	264,741	264,741	251,359	13,382	0	280,784	280,784	0	204,764	204,764	0
26 生 産 用 機 械 器 具 製 造 業	318,490	318,356	268,114	50,242	134	330,600	330,476	124	226,911	226,697	214
27 業 務 用 機 械 器 具 製 造 業	307,966	240,739	225,004	15,735	67,227	361,855	281,124	80,731	228,636	181,288	47,348
28 電 子 部 品・デ バ イ ス・電 子 回 路 製 造 業	337,735	337,720	289,758	47,962	15	369,314	369,296	18	210,654	210,650	4
29 電 気 機 械 器 具 製 造 業	279,849	244,754	221,321	23,433	35,095	340,061	301,868	38,193	190,498	160,000	30,498
30 情 報 通 信 機 械 器 具 製 造 業	308,099	307,552	282,357	25,195	547	363,188	362,652	536	207,314	206,746	568
31 輸 送 用 機 械 器 具 製 造 業	292,496	291,631	280,450	11,181	865	299,232	298,459	773	230,996	229,290	1,706
32.20 そ の 他 , な め し 革 等 製 造 業	344,848	344,848	328,784	16,064	0	337,927	337,927	0	353,753	353,753	0
E 一 括 産 業 1	241,406	239,951	231,181	8,770	1,455	261,762	259,982	1,780	162,834	162,634	200
E 一 括 産 業 2	248,055	248,055	214,660	33,395	0	279,468	279,468	0	156,814	156,814	0
I 1 卸 売 業	282,031	281,489	274,977	6,512	542	319,165	318,452	713	188,232	188,120	112
2 小 売 業	167,265	165,838	158,745	7,093	1,427	240,084	237,674	2,410	117,755	116,996	759
M 75 宿 泊 業	165,428	165,428	163,485	1,943	0	214,457	214,457	0	127,324	127,324	0
M 一 括 産 業	95,686	95,686	92,209	3,477	0	131,227	131,227	0	76,959	76,959	0
P 83 医 療 業	315,033	315,033	294,559	20,474	0	476,499	476,499	0	274,536	274,536	0
P 一 括 産 業	195,756	192,492	186,019	6,473	3,264	243,369	241,751	1,618	186,983	183,416	3,567
R 91 職 業 紹 介・労 働 者 派 遣 業	193,435	193,435	157,799	35,636	0	214,287	214,287	0	164,266	164,266	0
92 そ の 他 の 事 業 サ ー ビ ス 業	189,638	164,636	145,624	19,012	25,002	235,995	199,309	36,686	102,267	99,287	2,980
R 一 括 産 業	295,479	295,479	275,168	20,311	0	324,853	324,853	0	222,736	222,736	0

(注) 1 調査対象事業所が少なく公表が困難なため、C 鉱業、採石業、砂利採取業については掲載せず、調査産業計に含めて算定した。

2 次の産業は調査対象事業所が少ないため、それぞれ一括して算定した。

E製造業の中で、

E一括1: 12木材・木製品製造業(家具を除く)、13家具・装備品製造業

E一括2: 19ゴム製品製造業、22鉄鋼業、23非鉄金属製造業

M宿泊業、飲食サービス業の中で、

M一括: 76飲食店、77持ち帰り・配達飲食サービス業

P医療、福祉の中で、

P一括: 84保健衛生、85社会保険・社会福祉・介護事業

Rサービス業(他に分類されないもの)の中で、

R一括: 88廃棄物処理業、89自動車整備業、90機械等修理業(別掲を除く)、93政治・経済・文化団体、94宗教、95その他のサービス業

第1-2表 産業別、男女別 常用労働者の1人平均月間現金給与額

(規模30人以上)

(単位 円)

産 業	計					男			女		
	現 金 給 与 総 額	きまっ て 支 給 する 給 与	うち所定		特別に支 払われた 給 与	現 金 給 与 総 額	きまっ て 支 給 する 給 与	特別に支 払われた 給 与	現 金 給 与 総 額	きまっ て 支 給 する 給 与	特別に支 払われた 給 与
			内給与	うち超過 労働給与							
調 査 産 業 計	268,046	265,113	243,207	21,906	2,933	318,675	314,673	4,002	199,258	197,777	1,481
D 建 設 業	310,629	310,629	267,825	42,804	0	331,229	331,229	0	203,522	203,522	0
E 製 造 業	285,523	282,404	250,947	31,457	3,119	330,338	327,176	3,162	181,373	178,354	3,019
F 電 気・ガ 斯・熱 供 給・水 道 業	418,325	417,518	364,682	52,836	807	441,233	440,430	803	277,087	276,256	831
G 情 報 通 信 業	343,754	342,101	304,914	37,187	1,653	388,092	386,153	1,939	250,190	249,139	1,051
H 運 輸 業 , 郵 便 業	237,394	237,313	215,923	21,390	81	254,841	254,745	96	148,379	148,374	5
I 卸 売 業 , 小 売 業	205,179	203,001	193,207	9,794	2,178	272,658	269,724	2,934	122,490	121,238	1,252
J 金 融 業 , 保 険 業	310,265	309,789	290,678	19,111	476	448,328	447,167	1,161	214,290	214,290	0
K 不 動 産 業 , 物 品 賃 貸 業	159,583	159,583	151,057	8,526	0	273,645	273,645	0	81,607	81,607	0
L 学 術 研 究 , 専 門・技 術 サ ー ビ ス 業	341,938	341,938	311,624	30,314	0	399,387	399,387	0	209,718	209,718	0
M 宿 泊 業 , 飲 食 サ ー ビ ス 業	146,387	146,387	143,482	2,905	0	185,723	185,723	0	111,702	111,702	0
N 生 活 関 連 サ ー ビ ス 業 , 娛 楽 業	169,389	169,389	164,683	4,706	0	208,518	208,518	0	141,108	141,108	0
O 教 育 , 学 習 支 援 業	316,803	316,730	312,711	4,019	73	396,319	396,192	127	233,462	233,445	17
P 医 療 , 福 祉	303,673	302,510	282,396	20,114	1,163	423,305	422,642	663	269,554	268,248	1,306
Q 複 合 サ ー ビ ス 事 業	366,115	356,595	342,238	14,357	9,520	434,715	423,238	11,477	222,029	216,619	5,410
R サ ー ビ ス 業 (他 に 分 類 さ れ な い も の)	203,127	187,129	163,938	23,191	15,998	236,557	213,464	23,093	137,019	135,051	1,968
E 09.10 食 料 品 , た ば こ 製 造 業	186,346	179,994	166,198	13,796	6,352	258,828	246,020	12,808	135,408	133,592	1,816
11 織 維 工 業	233,218	233,193	217,477	15,716	25	333,022	332,964	58	158,053	158,053	0
14 パ ル プ・紙・紙 加 工 品 製 造 業	253,506	252,417	240,305	12,112	1,089	275,974	274,644	1,330	159,962	159,875	87
15 印 刷・同 関 連 業	248,818	248,589	233,074	15,515	229	299,844	299,611	233	161,659	161,438	221
16.17 化 学 , 石 油・石 炭 製 品 製 造 業	283,856	283,856	278,075	5,781	0	373,807	373,807	0	161,498	161,498	0
18 プ ラ ス チ ッ ク 製 品 製 造 業	230,759	230,759	212,237	18,522	0	276,423	276,423	0	192,825	192,825	0
21 窯 業・土 石 製 品 製 造 業	272,852	272,852	255,028	17,824	0	326,063	326,063	0	211,769	211,769	0
24 金 属 製 品 製 造 業	275,313	275,313	252,524	22,789	0	297,360	297,360	0	186,205	186,205	0
25 は ん 用 機 械 器 具 製 造 業	248,605	248,605	236,942	11,663	0	263,219	263,219	0	197,808	197,808	0
26 生 産 用 機 械 器 具 製 造 業	329,941	329,941	272,574	57,367	0	342,224	342,224	0	231,999	231,999	0
27 業 務 用 機 械 器 具 製 造 業	307,966	240,739	225,004	15,735	67,227	361,855	281,124	80,731	228,636	181,288	47,348
28 電 子 部 品・デ バ イ ス・電 子 回 路 製 造 業	337,758	337,743	289,189	48,554	15	368,692	368,674	18	211,268	211,264	4
29 電 気 機 械 器 具 製 造 業	279,849	244,754	221,321	23,433	35,095	340,061	301,868	38,193	190,498	160,000	30,498
30 情 報 通 信 機 械 器 具 製 造 業	308,099	307,552	282,357	25,195	547	363,188	362,652	536	207,314	206,746	568
31 輸 送 用 機 械 器 具 製 造 業	297,181	296,241	285,978	10,263	940	303,015	302,178	837	241,692	239,768	1,924
32.20 そ の 他 , な め し 革 等 製 造 業	283,770	283,770	255,388	28,382	0	323,235	323,235	0	221,838	221,838	0
E 一 括 産 業 1	264,873	262,038	248,811	13,227	2,835	292,419	288,987	3,432	152,948	152,542	406
E 一 括 産 業 2	268,450	268,450	224,169	44,281	0	313,082	313,082	0	150,156	150,156	0
I 1 卸 売 業	259,816	259,072	252,257	6,815	744	303,941	303,014	927	152,555	152,256	299
2 小 売 業	174,037	171,041	159,549	11,492	2,996	245,232	240,538	4,694	113,229	111,684	1,545
M 75 宿 泊 業	189,494	189,494	186,583	2,911	0	230,319	230,319	0	147,717	147,717	0
M 一 括 産 業	74,892	74,892	71,996	2,896	0	93,795	93,795	0	61,921	61,921	0
P 83 医 療 業	340,695	340,695	316,416	24,279	0	477,261	477,261	0	298,639	298,639	0
P 一 括 産 業	208,001	203,831	194,481	9,350	4,170	247,696	244,873	2,823	198,874	194,395	4,479
R 91 職 業 紹 介・労 働 者 派 遣 業	193,438	193,438	156,654	36,784	0	213,217	213,217	0	161,659	161,659	0
92 そ の 他 の 事 業 サ ー ビ ス 業	185,891	154,168	141,827	12,341	31,723	227,538	181,552	45,986	104,562	100,692	3,870
R 一 括 産 業	308,682	308,682	282,716	25,966	0	323,465	323,465	0	236,127	236,127	0

(注) 第1-1表(注)1,2参照

第2-1表 産業別、男女別 常用労働者の1人平均月間出勤日数及び実労働時間数

(規模5人以上)

(単位 日、時間)

産 業	計				男 子				女 子			
	出勤 日数	総実労 働時間	所定内 労働時間	所定外 労働時間	出勤 日数	総実労 働時間	所定内 労働時間	所定外 労働時間	出勤 日数	総実労 働時間	所定内 労働時間	所定外 労働時間
調 査 産 業 計	18.4	141.8	133.2	8.6	18.9	155.1	143.1	12.0	17.9	126.2	121.6	4.6
D 建 設 業	19.8	154.0	150.1	3.9	19.7	153.8	149.6	4.2	20.2	154.9	152.3	2.6
E 製 造 業	18.1	150.3	137.0	13.3	18.1	156.8	140.0	16.8	18.0	137.1	130.9	6.2
F 電気・ガス・熱供給・水道業	18.1	152.5	138.0	14.5	18.1	154.7	139.5	15.2	17.8	138.6	128.5	10.1
G 情 報 通 信 業	17.9	148.6	133.5	15.1	18.3	156.5	139.8	16.7	17.1	131.0	119.5	11.5
H 運 輸 業 , 郵 便 業	20.3	168.0	153.4	14.6	20.7	176.8	160.0	16.8	18.5	125.7	121.5	4.2
I 卸 売 業 , 小 売 業	18.7	136.8	132.1	4.7	19.2	152.9	145.6	7.3	18.1	119.6	117.7	1.9
J 金 融 業 , 保 険 業	18.3	143.7	135.3	8.4	19.0	157.5	145.0	12.5	17.9	134.2	128.6	5.6
K 不 動 産 業 , 物 品 賃 貸 業	16.6	131.8	124.3	7.5	19.4	158.5	148.9	9.6	13.4	99.9	94.9	5.0
L 学術研究, 専門・技術サービス業	18.4	147.2	136.5	10.7	18.7	156.2	142.4	13.8	17.9	135.7	129.0	6.7
M 宿 泊 業 , 飲 食 サ ー ビ ス 業	16.9	107.0	104.9	2.1	18.6	133.1	129.1	4.0	15.8	91.6	90.6	1.0
N 生活関連サービス業, 娯楽業	18.7	135.3	126.7	8.6	19.6	155.4	144.1	11.3	17.9	116.8	110.7	6.1
O 教 育 , 学 習 支 援 業	17.1	125.1	121.2	3.9	18.1	133.8	130.0	3.8	16.3	118.1	114.1	4.0
P 医 療 , 福 祉	19.2	142.4	136.1	6.3	19.4	149.1	142.0	7.1	19.2	140.9	134.8	6.1
Q 複 合 サ ー ビ ス 事 業	17.8	139.8	134.7	5.1	17.8	142.0	136.4	5.6	18.0	135.1	131.0	4.1
R サ ー ビ ス 業 (他 に 分 類 さ れ な い も の)	18.1	149.0	134.6	14.4	18.9	163.8	145.0	18.8	16.7	121.8	115.4	6.4
E 09.10 食 料 品 , た ば こ 製 造 業	19.6	146.1	138.2	7.9	20.7	169.0	155.5	13.5	19.0	132.5	128.0	4.5
11 織 維 工 業	19.1	149.9	139.2	10.7	19.3	161.7	147.1	14.6	18.9	143.7	135.1	8.6
14 パルプ・紙・紙加工品製造業	18.4	137.6	134.4	3.2	18.5	139.3	135.6	3.7	17.8	130.6	129.7	0.9
15 印刷・同関連業	17.7	143.1	136.4	6.7	18.0	149.7	140.3	9.4	17.3	134.0	130.9	3.1
16.17 化学, 石油・石炭製品製造業	15.4	113.3	111.0	2.3	15.9	122.1	119.3	2.8	14.8	101.6	99.8	1.8
18 プラスチック製品製造業	16.7	144.0	129.9	14.1	16.9	142.5	131.7	10.8	16.6	145.2	128.4	16.8
21 窯業・土石製品製造業	19.1	157.8	150.8	7.0	19.4	161.4	153.5	7.9	18.1	147.1	142.6	4.5
24 金属製品製造業	18.8	157.0	145.5	11.5	18.7	158.1	145.3	12.8	18.9	151.7	146.7	5.0
25 はん用機械器具製造業	17.6	134.9	128.7	6.2	17.3	134.9	128.4	6.5	18.8	135.1	129.7	5.4
26 生産用機械器具製造業	17.4	160.1	135.6	24.5	17.5	163.5	136.7	26.8	16.8	134.3	126.9	7.4
27 業務用機械器具製造業	16.6	137.9	127.9	10.0	17.1	145.8	132.1	13.7	15.9	126.2	121.7	4.5
28 電子部品・デバイス・電子回路製造業	17.7	155.7	137.8	17.9	17.9	160.8	139.9	20.9	16.8	135.5	129.4	6.1
29 電気機械器具製造業	18.2	152.7	137.6	15.1	18.1	160.9	141.4	19.5	18.2	140.5	131.9	8.6
30 情報通信機械器具製造業	16.2	136.5	126.8	9.7	16.6	143.1	130.4	12.7	15.5	124.4	120.1	4.3
31 輸送用機械器具製造業	16.3	128.4	122.4	6.0	16.3	129.2	122.7	6.5	16.1	121.2	120.1	1.1
32.20 その他, なめし革等製造業	18.5	153.0	147.0	6.0	18.9	158.9	149.5	9.4	18.0	145.5	143.8	1.7
E 一 括 産 業 1	18.5	149.0	143.7	5.3	18.7	153.7	147.3	6.4	17.8	130.5	129.5	1.0
E 一 括 産 業 2	18.8	164.1	143.9	20.2	19.0	172.1	146.7	25.4	18.4	141.1	135.8	5.3
I 1 卸 売 業	18.4	143.7	138.8	4.9	18.6	149.0	143.6	5.4	17.9	130.4	126.8	3.6
2 小 売 業	18.8	132.8	128.3	4.5	19.8	156.7	147.6	9.1	18.1	116.6	115.2	1.4
M 75 宿 泊 業	20.1	142.9	140.6	2.3	21.5	159.6	157.2	2.4	19.0	129.8	127.6	2.2
M 一 括 産 業	15.5	92.2	90.1	2.1	17.0	119.1	114.3	4.8	14.7	77.9	77.3	0.6
P 83 医 療 業	19.8	149.9	140.7	9.2	19.7	157.4	147.3	10.1	19.8	148.0	139.1	8.9
P 一 括 産 業	18.4	131.4	129.3	2.1	18.9	133.5	132.0	1.5	18.3	131.0	128.8	2.2
R 91 職 業 紹 介 ・ 労 働 者 派 遣 業	16.1	139.2	118.0	21.2	15.9	143.5	116.9	26.6	16.3	133.5	119.7	13.8
92 その他の事業サービス業	19.0	150.2	137.5	12.7	20.2	174.6	156.6	18.0	16.6	104.2	101.4	2.8
R 一 括 産 業	18.9	157.3	147.3	10.0	19.4	164.9	151.7	13.2	17.4	138.6	136.4	2.2

(注) 第1-1表(注)1,2参照

第2-2表 産業別、男女別 常用労働者の1人平均月間出勤日数及び実労働時間数

(規模30人以上)

(単位 日、時間)

産 業	計				男 子				女 子			
	出勤 日数	総実労 働時間	所定内 労働時間	所定外 労働時間	出勤 日数	総実労 働時間	所定内 労働時間	所定外 労働時間	出勤 日数	総実労 働時間	所定内 労働時間	所定外 労働時間
調 査 産 業 計	18.4	145.6	134.4	11.2	18.6	155.2	140.2	15.0	18.1	132.6	126.4	6.2
D 建 設 業	19.3	160.6	143.4	17.2	19.5	162.5	143.7	18.8	18.2	150.9	141.6	9.3
E 製 造 業	17.9	151.0	136.1	14.9	17.9	156.7	138.3	18.4	17.8	137.7	130.9	6.8
F 電気・ガス・熱供給・水道業	17.7	152.0	135.6	16.4	17.7	154.5	137.1	17.4	17.6	137.3	126.7	10.6
G 情 報 通 信 業	18.0	150.3	133.7	16.6	18.4	160.4	141.5	18.9	17.2	128.8	117.2	11.6
H 運 輸 業 , 郵 便 業	20.6	170.5	152.6	17.9	20.9	177.6	157.4	20.2	18.9	133.9	128.2	5.7
I 卸 売 業 , 小 売 業	19.1	137.0	129.8	7.2	19.1	151.2	140.0	11.2	19.1	119.6	117.3	2.3
J 金 融 業 , 保 険 業	17.9	136.8	125.7	11.1	18.7	151.1	137.5	13.6	17.4	126.9	117.6	9.3
K 不 動 産 業 , 物 品 賃 貸 業	12.7	105.7	100.0	5.7	17.8	148.3	138.7	9.6	9.2	76.6	73.6	3.0
L 学術研究, 専門・技術サービス業	17.9	149.7	136.4	13.3	18.4	159.6	142.1	17.5	16.6	126.8	123.2	3.6
M 宿 泊 業 , 飲 食 サ ー ビ ス 業	18.3	128.3	125.7	2.6	19.2	141.0	138.4	2.6	17.5	117.2	114.5	2.7
N 生活関連サービス業, 娯楽業	18.7	126.1	122.4	3.7	18.8	130.6	124.6	6.0	18.6	122.9	120.8	2.1
O 教 育 , 学 習 支 援 業	16.3	113.6	111.7	1.9	18.0	129.9	128.0	1.9	14.6	96.4	94.6	1.8
P 医 療 , 福 祉	19.5	152.2	143.7	8.5	19.5	153.6	145.2	8.4	19.5	151.8	143.3	8.5
Q 複 合 サ ー ビ ス 事 業	17.6	140.4	133.1	7.3	17.4	144.2	136.1	8.1	18.0	132.5	126.8	5.7
R サ ー ビ ス 業 (他 に 分 類 さ れ な い も の)	17.8	142.1	128.3	13.8	18.2	154.1	137.2	16.9	16.8	118.4	110.8	7.6
E 09.10 食 料 品 , た ば こ 製 造 業	19.9	152.7	140.9	11.8	21.1	173.4	155.9	17.5	19.1	138.2	130.4	7.8
11 織 維 工 業	19.0	152.6	141.7	10.9	19.2	162.3	146.6	15.7	18.8	145.2	137.9	7.3
14 パルプ・紙・紙加工品製造業	18.4	137.6	134.4	3.2	18.5	139.3	135.6	3.7	17.8	130.6	129.7	0.9
15 印 刷 ・ 同 関 連 業	17.1	139.8	130.9	8.9	17.6	149.5	137.8	11.7	16.2	123.5	119.2	4.3
16.17 化学, 石油・石炭製品製造業	15.4	113.3	111.0	2.3	15.9	122.1	119.3	2.8	14.8	101.6	99.8	1.8
18 プラスチック製品製造業	16.7	144.0	129.9	14.1	16.9	142.5	131.7	10.8	16.6	145.2	128.4	16.8
21 窯業・土石製品製造業	18.5	153.8	145.9	7.9	18.9	159.7	149.1	10.6	18.1	146.9	142.2	4.7
24 金 属 製 品 製 造 業	18.7	158.6	147.0	11.6	18.6	159.3	146.2	13.1	19.1	155.4	149.9	5.5
25 はん用機械器具製造業	17.6	132.7	127.5	5.2	17.2	131.5	126.6	4.9	19.0	136.8	130.5	6.3
26 生産用機械器具製造業	17.1	160.3	133.1	27.2	17.1	163.7	134.1	29.6	16.6	132.9	125.1	7.8
27 業務用機械器具製造業	16.6	137.9	127.9	10.0	17.1	145.8	132.1	13.7	15.9	126.2	121.7	4.5
28 電子部品・デバイス・電子回路製造業	17.8	156.1	138.1	18.0	18.0	161.1	140.2	20.9	16.9	136.0	129.7	6.3
29 電気機械器具製造業	18.2	152.7	137.6	15.1	18.1	160.9	141.4	19.5	18.2	140.5	131.9	8.6
30 情報通信機械器具製造業	16.2	136.5	126.8	9.7	16.6	143.1	130.4	12.7	15.5	124.4	120.1	4.3
31 輸送用機械器具製造業	16.1	126.3	121.1	5.2	16.2	127.0	121.4	5.6	15.7	119.9	118.6	1.3
32.20 その他, なめし革等製造業	19.7	166.1	155.5	10.6	20.1	173.3	158.0	15.3	19.1	154.8	151.5	3.3
E 一 括 産 業 1	17.6	144.5	138.1	6.4	17.9	148.1	140.7	7.4	16.6	129.7	127.6	2.1
E 一 括 産 業 2	18.7	169.2	142.4	26.8	18.9	181.5	146.9	34.6	18.0	136.6	130.7	5.9
I 1 卸 売 業	18.5	138.6	133.0	5.6	18.6	144.8	138.7	6.1	18.2	123.3	119.0	4.3
2 小 売 業	19.5	136.2	128.1	8.1	19.6	156.9	141.2	15.7	19.4	118.4	116.8	1.6
M 75 宿 泊 業	21.3	159.8	156.4	3.4	22.2	169.2	166.1	3.1	20.5	150.3	146.6	3.7
M 一 括 産 業	13.3	76.0	74.7	1.3	13.1	82.8	81.4	1.4	13.4	71.5	70.2	1.3
P 83 医 療 業	19.7	156.2	145.5	10.7	19.6	157.3	146.9	10.4	19.8	155.9	145.1	10.8
P 一 括 産 業	18.9	141.7	139.0	2.7	19.1	141.5	139.9	1.6	18.8	141.7	138.8	2.9
R 91 職業紹介・労働者派遣業	15.9	137.7	115.8	21.9	15.9	143.2	116.1	27.1	16.0	128.9	115.3	13.6
92 その他の事業サービス業	18.9	142.9	134.9	8.0	19.7	161.3	150.6	10.7	17.4	106.9	104.1	2.8
R 一 括 産 業	18.9	153.1	140.9	12.2	19.0	155.6	141.8	13.8	18.5	140.4	136.1	4.3

(注) 第1-1表(注)1,2参照

第3-1表 産業別、男女別 常用労働者数及びパートタイム労働者比率

(規模5人以上)

(単位 人、%)

産 業	計			男 子			女 子		
	本 月 末 労働者数	う ち	う ち	本 月 末 労働者数	う ち	う ち	本 月 末 労働者数	う ち	う ち
		パートタイム 労働者数	パートタイム 労働者比率		パートタイム 労働者数	パートタイム 労働者比率		パートタイム 労働者数	パートタイム 労働者比率
調 査 産 業 計	430,504	106,443	24.7	231,861	26,092	11.3	198,643	80,351	40.4
D 建 設 業	18,925	605	3.2	15,353	393	2.6	3,572	212	5.9
E 製 造 業	101,793	11,244	11.0	68,694	2,150	3.1	33,099	9,094	27.5
F 電 気・ガ 斯・熱 供 給・水 道 業	2,633	122	4.6	2,276	41	1.8	357	81	22.7
G 情 報 通 信 業	12,180	1,159	9.5	8,391	101	1.2	3,789	1,058	27.9
H 運 輸 業 , 郵 便 業	26,690	4,754	17.8	22,083	2,722	12.3	4,607	2,032	44.1
I 卸 売 業 , 小 売 業	79,424	31,837	40.1	40,859	7,062	17.3	38,565	24,775	64.2
J 金 融 業 , 保 険 業	10,183	1,795	17.6	4,183	100	2.4	6,000	1,695	28.3
K 不 動 産 業 , 物 品 賃 貸 業	4,622	2,165	46.8	2,508	536	21.4	2,114	1,629	77.1
L 学 術 研 究 , 専 門・技 術 サ ー ビ ス 業	7,171	1,024	14.3	4,005	135	3.4	3,166	889	28.1
M 宿 泊 業 , 飲 食 サ ー ビ ス 業	35,599	23,911	67.2	13,144	6,546	49.8	22,455	17,365	77.3
N 生 活 関 連 サ ー ビ ス 業 , 娯 楽 業	12,079	4,012	33.2	5,812	1,062	18.3	6,267	2,950	47.1
O 教 育 , 学 習 支 援 業	26,126	5,738	22.0	11,627	1,564	13.5	14,499	4,174	28.8
P 医 療 , 福 祉	59,852	11,483	19.2	10,979	1,247	11.4	48,873	10,236	20.9
Q 複 合 サ ー ビ ス 事 業	6,755	1,371	20.3	4,611	442	9.6	2,144	929	43.3
R サ ー ビ ス 業 (他 に 分 類 さ れ な い も の)	26,433	5,220	19.7	17,305	1,991	11.5	9,128	3,229	35.4
E 09.10 食 料 品 , た ば こ 製 造 業	11,572	4,627	40.0	4,340	655	15.1	7,232	3,972	54.9
11 織 維 工 業	11,468	2,279	19.9	3,864	44	1.1	7,604	2,235	29.4
14 パ ル プ・紙・紙 加 工 品 製 造 業	537	41	7.6	433	0	0.0	104	41	39.4
15 印 刷・同 関 連 業	3,773	639	16.9	2,195	105	4.8	1,578	534	33.8
16.17 化 学 , 石 油・石 炭 製 品 製 造 業	1,407	364	25.9	812	12	1.5	595	352	59.2
18 プ ラ ス チ ッ ク 製 品 製 造 業	2,042	104	5.1	926	15	1.6	1,116	89	8.0
21 窯 業・土 石 製 品 製 造 業	3,677	84	2.3	2,762	24	0.9	915	60	6.6
24 金 属 製 品 製 造 業	7,316	219	3.0	6,029	135	2.2	1,287	84	6.5
25 は ん 用 機 械 器 具 製 造 業	6,808	1,043	15.3	5,366	556	10.4	1,442	487	33.8
26 生 産 用 機 械 器 具 製 造 業	16,298	193	1.2	14,390	134	0.9	1,908	59	3.1
27 業 務 用 機 械 器 具 製 造 業	1,108	290	26.2	659	125	19.0	449	165	36.7
28 電 子 部 品・デ バ イ ス・電 子 回 路 製 造 業	18,779	208	1.1	15,074	30	0.2	3,705	178	4.8
29 電 気 機 械 器 具 製 造 業	3,516	399	11.3	2,096	45	2.1	1,420	354	24.9
30 情 報 通 信 機 械 器 具 製 造 業	4,156	38	0.9	2,690	0	0.0	1,466	38	2.6
31 輸 送 用 機 械 器 具 製 造 業	2,401	28	1.2	2,165	3	0.1	236	25	10.6
32.20 そ の 他 , な め し 革 等 製 造 業	2,134	139	6.5	1,202	54	4.5	932	85	9.1
E 一 括 産 業 1	2,191	58	2.6	1,747	4	0.2	444	54	12.2
E 一 括 産 業 2	2,610	491	18.8	1,944	209	10.8	666	282	42.3
I 1 卸 売 業	28,795	3,773	13.1	20,563	973	4.7	8,232	2,800	34.0
2 小 売 業	50,629	28,064	55.4	20,296	6,089	30.0	30,333	21,975	72.4
M 75 宿 泊 業	10,664	3,905	36.6	4,656	939	20.2	6,008	2,966	49.4
M 一 括 産 業	24,935	20,006	80.2	8,488	5,607	66.1	16,447	14,399	87.5
P 83 医 療 業	35,773	4,533	12.7	7,178	298	4.2	28,595	4,235	14.8
P 一 括 産 業	24,079	6,950	28.9	3,801	949	25.0	20,278	6,001	29.6
R 91 職 業 紹 介・労 働 者 派 遣 業	7,518	518	6.9	4,371	251	5.7	3,147	267	8.5
92 そ の 他 の 事 業 サ ー ビ ス 業	11,612	4,508	38.8	7,728	1,628	21.1	3,884	2,880	74.2
R 一 括 産 業	7,303	194	2.7	5,206	112	2.2	2,097	82	3.9

(注) 第1-1表(注)1,2参照

第3-2表 産業別、男女別 常用労働者数及びパートタイム労働者比率

(規模30人以上)

(単位 人、%)

産 業	計			男 子			女 子		
	本 月 末	う ち	う ち	本 月 末	う ち	う ち	本 月 末	う ち	う ち
	労働者数	パートタイム労働者数	パートタイム労働者比率	労働者数	パートタイム労働者数	パートタイム労働者比率	労働者数	パートタイム労働者数	パートタイム労働者比率
調 査 産 業 計	244,684	49,193	20.1	140,999	14,008	9.9	103,685	35,185	33.9
D 建 設 業	2,412	30	1.2	2,019	15	0.7	393	15	3.8
E 製 造 業	81,106	6,989	8.6	56,723	1,591	2.8	24,383	5,398	22.1
F 電 気・ガ 斯・熱 供 給・水 道 業	2,025	89	4.4	1,741	30	1.7	284	59	20.8
G 情 報 通 信 業	9,586	1,081	11.3	6,495	62	1.0	3,091	1,019	33.0
H 運 輸 業 , 郵 便 業	17,197	3,074	17.9	14,364	1,688	11.8	2,833	1,386	48.9
I 卸 売 業 , 小 売 業	28,792	13,540	47.0	15,805	3,323	21.0	12,987	10,217	78.7
J 金 融 業 , 保 険 業	3,659	648	17.7	1,505	44	2.9	2,154	604	28.0
K 不 動 産 業 , 物 品 賃 貸 業	1,432	774	54.1	582	90	15.5	850	684	80.5
L 学 術 研 究 , 専 門・技 術 サ ー ビ ス 業	3,032	432	14.2	2,117	94	4.4	915	338	36.9
M 宿 泊 業 , 飲 食 サ ー ビ ス 業	11,322	5,803	51.3	5,301	2,001	37.7	6,021	3,802	63.1
N 生 活 関 連 サ ー ビ ス 業 , 娯 楽 業	4,574	1,825	39.9	1,935	674	34.8	2,639	1,151	43.6
O 教 育 , 学 習 支 援 業	16,539	4,949	29.9	8,444	1,422	16.8	8,095	3,527	43.6
P 医 療 , 福 祉	40,900	4,661	11.4	9,120	741	8.1	31,780	3,920	12.3
Q 複 合 サ ー ビ ス 事 業	3,803	858	22.6	2,578	292	11.3	1,225	566	46.2
R サ ー ビ ス 業 (他 に 分 類 さ れ な い も の)	18,266	4,437	24.3	12,239	1,941	15.9	6,027	2,496	41.4
E 09.10 食 料 品 , た ば こ 製 造 業	7,233	2,383	32.9	2,988	425	14.2	4,245	1,958	46.1
11 織 維 工 業	7,728	930	12.0	3,316	44	1.3	4,412	886	20.1
14 パ ル プ・紙・紙 加 工 品 製 造 業	537	41	7.6	433	0	0.0	104	41	39.4
15 印 刷・同 関 連 業	2,661	483	18.2	1,673	66	3.9	988	417	42.2
16.17 化 学 , 石 油・石 炭 製 品 製 造 業	1,407	364	25.9	812	12	1.5	595	352	59.2
18 プ ラ ス チ ッ ク 製 品 製 造 業	2,042	104	5.1	926	15	1.6	1,116	89	8.0
21 窯 業・土 石 製 品 製 造 業	1,840	84	4.6	982	24	2.4	858	60	7.0
24 金 属 製 品 製 造 業	5,071	94	1.9	4,065	68	1.7	1,006	26	2.6
25 は ん 用 機 械 器 具 製 造 業	5,589	961	17.2	4,338	528	12.2	1,251	433	34.6
26 生 産 用 機 械 器 具 製 造 業	13,483	3	0.0	11,977	0	0.0	1,506	3	0.2
27 業 務 用 機 械 器 具 製 造 業	1,108	290	26.2	659	125	19.0	449	165	36.7
28 電 子 部 品・デ バ イ ス・電 子 回 路 製 造 業	18,431	208	1.1	14,842	30	0.2	3,589	178	5.0
29 電 気 機 械 器 具 製 造 業	3,516	399	11.3	2,096	45	2.1	1,420	354	24.9
30 情 報 通 信 機 械 器 具 製 造 業	4,156	38	0.9	2,690	0	0.0	1,466	38	2.6
31 輸 送 用 機 械 器 具 製 造 業	2,208	16	0.7	1,999	3	0.2	209	13	6.2
32.20 そ の 他 , な め し 革 等 製 造 業	1,210	139	11.5	740	54	7.3	470	85	18.1
E 一 括 産 業 1	1,128	22	2.0	912	4	0.4	216	18	8.3
E 一 括 産 業 2	1,758	430	24.5	1,275	148	11.6	483	282	58.4
I 1 卸 売 業	10,527	2,252	21.4	7,465	849	11.4	3,062	1,403	45.8
2 小 売 業	18,265	11,288	61.8	8,340	2,474	29.7	9,925	8,814	88.8
M 75 宿 泊 業	7,035	1,889	26.9	3,547	536	15.1	3,488	1,353	38.8
M 一 括 産 業	4,287	3,914	91.3	1,754	1,465	83.5	2,533	2,449	96.7
P 83 医 療 業	29,530	2,369	8.0	6,948	298	4.3	22,582	2,071	9.2
P 一 括 産 業	11,370	2,292	20.2	2,172	443	20.4	9,198	1,849	20.1
R 91 職 業 紹 介・労 働 者 派 遣 業	6,907	518	7.5	4,249	251	5.9	2,658	267	10.0
92 そ の 他 の 事 業 サ ー ビ ス 業	9,191	3,831	41.7	6,191	1,628	26.3	3,000	2,203	73.4
R 一 括 産 業	2,168	88	4.1	1,799	62	3.4	369	26	7.0

(注) 第1-1表(注)1,2参照

第4表 規模別、男女別 常用労働者の1人平均月間現金給与額

(単位 円)

規 模	計					男 子			女 子		
	現 金 給 与 総 額	きまって		特別に支 払われた 給 与	現 金 給 与 総 額	きまって	特別に支 払われた 給 与	現 金 給 与 総 額	きまって	特別に支 払われた 給 与	
		支給する 給 与	うち所定 内給与								うち超過 労働給与
100人以上	291,254	289,711	263,048	26,663	1,543	336,354	334,562	1,792	224,777	223,602	1,175
30～99人	235,075	230,166	215,020	15,146	4,909	291,365	283,949	7,416	166,837	164,967	1,870
5～29人	214,876	214,334	207,210	7,124	542	273,964	273,370	594	157,888	157,396	492

第5表 規模別、男女別 常用労働者の1人平均月間出勤日数及び実労働時間数

(単位 日、時間)

規 模	計				男 子				女 子			
	出勤 日数	総実労 働時間	所定内 労働時間	所定外 労働時間	出勤 日数	総実労 働時間	所定内 労働時間	所定外 労働時間	出勤 日数	総実労 働時間	所定内 労働時間	所定外 労働時間
100人以上	18.1	146.9	134.3	12.6	18.1	152.5	136.9	15.6	18.2	138.8	130.5	8.3
30～99人	18.7	143.8	134.5	9.3	19.3	159.4	145.4	14.0	18.0	124.7	121.2	3.5
5～29人	18.4	136.6	131.6	5.0	19.3	154.9	147.6	7.3	17.6	119.1	116.3	2.8

第6-1表 産業別、就業形態別 常用労働者の月間現金給与額及び出勤日数、実労働時間数

(規模5人以上)

(単位 円、日、時間)

産 業		現金給与額				特別に支払われた給与	出勤日数	実労働時間		
		現金給与総額	きまって支給する給与	うち所定内給与	うち超過労働給与			総実労働時間	所定内労働時間	所定外労働時間
一般労働者	調査産業計	296,900	294,490	274,359	20,131	2,410	19.4	160.0	149.1	10.9
	製造業	294,306	291,547	261,604	29,943	2,759	18.1	155.1	140.5	14.6
	卸売業, 小売業	289,578	287,797	277,188	10,609	1,781	19.9	164.0	156.8	7.2
	医療, 福祉	305,651	304,650	286,563	18,087	1,001	20.1	157.6	150.0	7.6
パートタイム労働者	調査産業計	87,964	87,604	86,036	1,568	360	15.5	86.3	85.0	1.3
	製造業	102,361	101,891	99,085	2,806	470	17.5	112.4	109.3	3.1
	卸売業, 小売業	87,412	87,327	86,075	1,252	85	16.8	95.6	94.8	0.8
	医療, 福祉	105,129	102,494	101,292	1,202	2,635	15.7	79.1	78.2	0.9

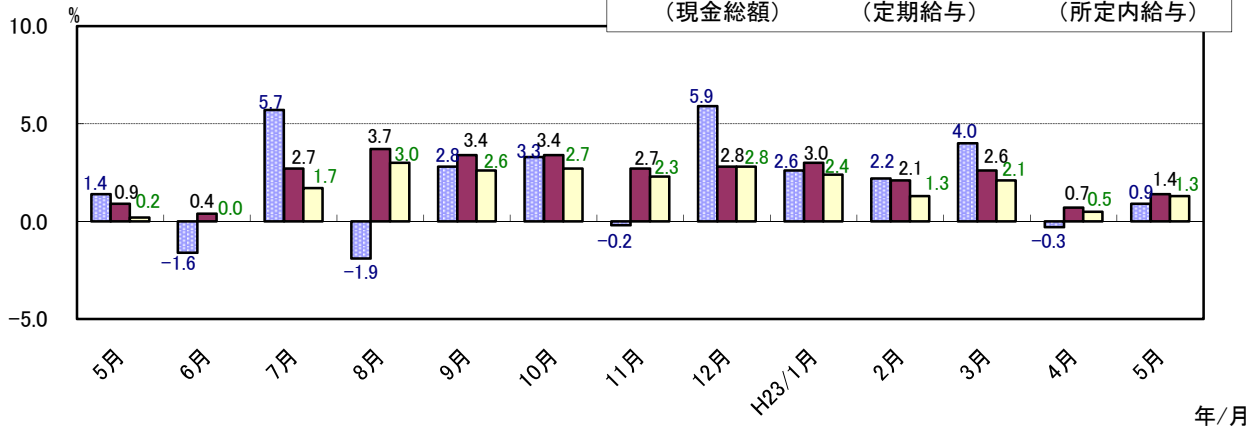
第6-2表 産業別、就業形態別 常用労働者の月間現金給与額及び月間出勤日数、実労働時間数

(規模30人以上)

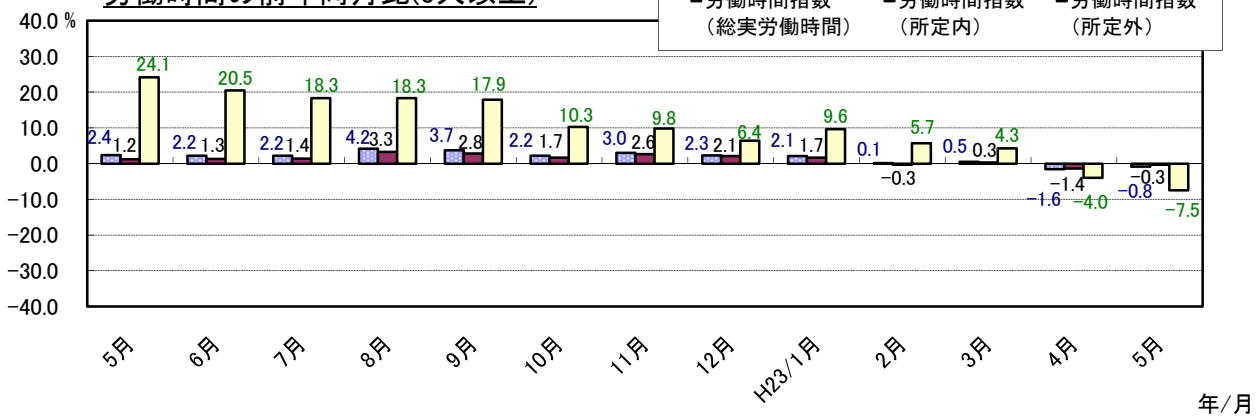
(単位 円、日、時間)

産 業		現金給与額				特別に支払われた給与	出勤日数	実労働時間		
		現金給与総額	きまって支給する給与	うち所定内給与	うち超過労働給与			総実労働時間	所定内労働時間	所定外労働時間
一般労働者	調査産業計	311,063	307,508	280,675	26,833	3,555	19.0	158.9	145.4	13.5
	製造業	302,315	298,973	264,933	34,040	3,342	17.9	154.6	138.6	16.0
	卸売業, 小売業	299,717	295,792	279,203	16,589	3,925	19.5	163.6	151.5	12.1
	医療, 福祉	324,967	324,085	301,712	22,373	882	19.8	158.5	149.2	9.3
パートタイム労働者	調査産業計	98,154	97,677	95,234	2,443	477	16.0	93.2	91.0	2.2
	製造業	107,705	106,944	102,846	4,098	761	17.4	112.9	109.1	3.8
	卸売業, 小売業	97,934	97,738	95,653	2,085	196	18.7	106.9	105.3	1.6
	医療, 福祉	139,897	136,567	133,834	2,733	3,330	17.3	103.5	101.5	2.0

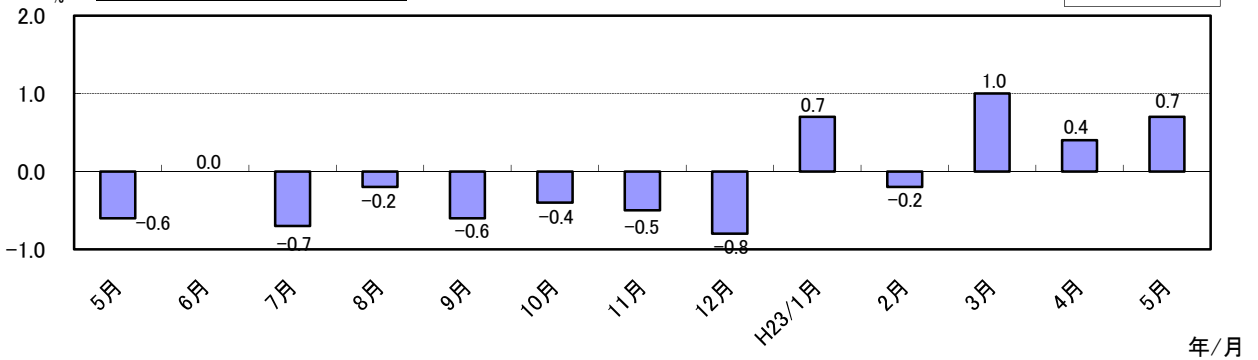
給与の前年同月比(5人以上)



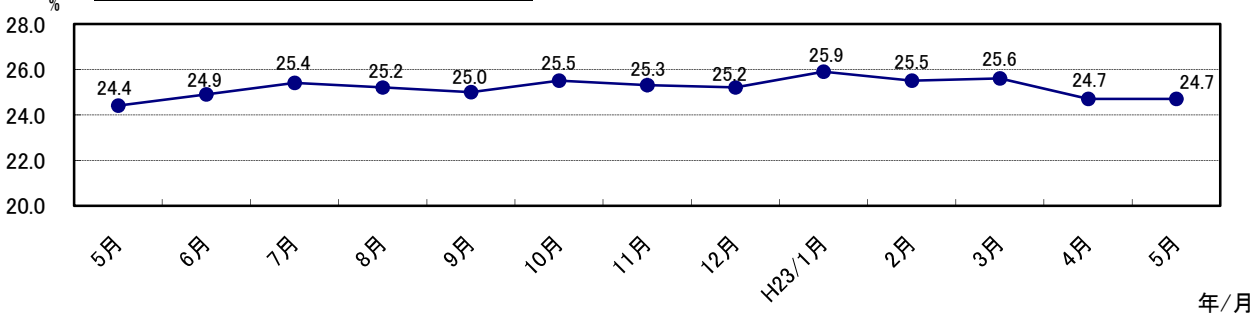
労働時間の前年同月比(5人以上)



常用雇用指数(5人以上)



パートタイム労働者比率(5人以上)





調査票の提出は、 オンライン入力を利用すると、 記載、郵送の手間が省けます。

「ご利用いただくには」

インターネットが使える環境があれば利用できます。システムの利用は、「利用希望届」を送信した翌月の25日から可能です。

「手続きは」

- ① 利用希望届を送信する。(毎月末日〆切)

事業所 ⇨ 厚生労働省

※ 以下の毎勤ホームページへアクセスし、「利用希望届」(個別登録事業所用又は一括提出事業所用)に必要な事項を記入し、様式内に指定の毎勤用メールアドレスまでメールにて送信してください。

(毎勤ホームページ) <http://www.mhlw.go.jp/toukei/list/30-1.html>

(「オンライン調査システム各種申請書のお知らせ」をクリックした後のページに、「利用希望届」があります。)

「利用希望届」の送信先 毎勤用メールアドレス maikin@mhlw.go.jp

- ② ログイン情報、手引書等が送付されてきます。

厚生労働省 ⇨ 事業所

- ③ PC画面上で必要事項を入力し、「送信ボタン」を押すと厚生労働省へ送られます。



賃金台帳から自動的に毎月勤労統計調査票が作成できる様式(エクセル)をホームページにてご提供しています。

<http://toukei.pref.ishikawa.jp/news/maikin/maikin.htm>

オンライン入力をしていない事業所は調査票作成が省力化できます。

調査票を 入力・郵送される事業所 は、 翌月の10日までに お願いします。

※ 提出・入力が遅れそうな時は、FAXにて送信願います。

毎月勤労統計調査オンラインシステム
利用希望届

厚生労働大臣 殿

平成 年 月 日

毎月勤労統計調査規則第17条の5第1項の規定に基づき、次のとおり届け出ます。

■調査対象事業所についてご記入ください。

都道府県 番号	事業所一連番号									
調査対象事業所名										
郵便番号				-						
住 所										
ビル名等										
担当部署名										
フリガナ										
担当者名										
電話番号										
備 考										

ご記入後は、以下のアドレスまでメールでご提出くださいますよう、お願いいたします。

■送信先メールアドレス maikin@mhlw.go.jp

■オンラインシステム担当係 厚生労働省大臣官房統計情報部雇用統計課毎勤第二係
TEL 03-5253-1111 内線 7620、7619

毎月勤労統計調査
オンライン調査システム利用希望届

厚生労働大臣 殿

平成 年 月 日

毎月勤労統計調査規則第17条の5第1項の規定に基づき、次のとおり届け出ます。

■調査票データの入力を行う事業所（本社など）についてご記入ください。

<p>一括登録用ID (既に一括登録用IDをお持ちの場合は、下欄にご入力 ください。)</p>	
事業所名	
郵便番号	
住 所	
ビル名等	
担当部署名	
フリガナ	
担当者名	
電話番号	
備 考	

2頁目までご記入後は、以下のアドレスまでメールでご提出くださいますよう、お願いいたします

■送信先メールアドレス maikin@mhlw.go.jp

■オンラインシステム担当係 厚生労働省大臣官房統計情報部雇用統計課毎勤第二係

TEL 03-5253-1111 内線 7620、7619

賃金・労働時間・雇用の動きをキャッチする

毎月勤労統計調査

厚生労働省が実施する
重要な調査です。

ご理解とご提出を

調査票提出、
結果閲覧には、
インターネットが便利です。

調査結果は、
事業主の皆様にも
賃金管理の指針として
ご利用頂いています。



特別調査にも
ご協力を！
毎年夏に1回
行われます。



毎(まい)と勤(きん)の約束

調査で知り得た情報についての秘密は必ず守ります。
また調査によって集められた情報は、
統計を作成するためだけに使用されます。
税金徴収の資料や労働局の調査などに使われることは
絶対にありません。

調査結果は経済指標の一つとして、
また、社会保障制度を検討する際の基礎資料として
使われています。

事業所の皆様、調査にご理解をお願いします。

国の調査名をかたって不正に情報を収集する「かたい調査」には十分ご注意ください。

厚生労働省・都道府県

<http://www.mhlw.go.jp/>

<調査結果のおもな利用>

各種経済指標作成の基礎資料となるほか、**失業給付**の額、労働災害の**休業補償**の額、労災保険の**保険給付額**、**遺族補償一時金**、**未払い賃金**の立替払いの最高限度額、**最低賃金**の決定、**労働時間**の短縮(年1800時間)、建設工事の**労務単価**などの算定にもちいられています。

(問い合わせ) 〒920-8580 金沢市鞍月1丁目1番地

石川県県民交流課統計情報室 毎月勤労統計担当

電話 076-225-1344

FAX 076-225-1345

E-mail toukei@pref.ishikawa.lg.jp

URL <http://toukei.pref.ishikawa.jp/>