

毎月勤労統計調査地方調査結果速報

平成23年6月分

＜石川県の賃金・労働時間・雇用の動き＞

＜主な動き＞

〔事業所規模 5人以上〕

前年同月と比較すると、

- ・ 定期給与は、 2. 2% 増加
- ・ 所定外労働時間は、 5. 3% 減少
- ・ 常用労働者数は、 0. 2% 減少

〔事業所規模 30人以上〕

(前年同月比)

- ・ 定期給与は、 1. 3% 増加
- ・ 所定外労働時間は、 1. 7% 減少
- ・ 常用労働者数は、 0. 5% 増加

1 利用上の注意

(1) 平成22年1月分速報から日本標準産業分類（平成19年11月改定）に基づき表章している。平成21年以前の結果との接続については、石川県統計情報室ホームページ (<http://toukei.pref.ishikawa.jp/dl/1983/hyousyou.pdf>) を参照のこと。

(2) 指数計算の基準数値は、平成17年=100である。

指数は、それぞれの時系列変化をみるために作成したものであり、項目相互を比較するものではない。

2 統計表に用いる符号

- 「0」, 「0.0」 …… 単位未満
- 「-」 …… 該当数値なし
- 「…」 …… 不詳又は比較数値なし
- 「x」 …… 調査事業所が少ないため秘匿した。
- 「△」 …… 負数又は減少

毎月勤労統計調査地方調査の説明

1 調査の目的

この調査は、統計法に基づく基幹統計であって、雇用、給与及び労働時間などの毎月の変動を明らかにすることを目的としている。

2 調査の対象

この調査の対象は、日本標準産業分類に定める鉱業、採石業、砂利採取業、建設業、製造業、電気・ガス・熱供給・水道業、情報通信業、運輸業、郵便業、卸売業、小売業、金融業、保険業、不動産業、物品賃貸業、学術研究、専門・技術サービス業、宿泊業、飲食サービス業、生活関連サービス業、娯楽業、教育、学習支援業、医療、福祉、複合サービス業、サービス業（他に分類されないもの）において**常時5人以上の常用労働者**を雇用する民営、公営の事業所の中から、産業別・規模別に抽出された**約600事業所**を対象として調査を行っている。

なお、公表は石川県単位で表章している。

3 調査事項の定義

(1) 現金給与額

・「**現金給与額**」とは、所得税、社会保険料、組合費、購買代金などを差し引く以前の**総額(税込み)**のことである。実際の支払額(手取額)のことではない。

・「**きまって支給する給与**」とは**定期給与**のことであり、労働契約、団体協約あるいは事業所の給与規則などによってあらかじめ定められて支給される給与のことである。**所定内給与と所定外給与(超過労働給与)**に分けられる。

・「**所定外給与**」とは、所定の労働時間を超える労働に対して支給される超勤手当や、休日労働、深夜労働に対して支給される給与、時間外手当、早朝出勤手当、休日手当、深夜手当などである。

・「**特別に支払われた給与**」とは、盆、暮等の賞与、3か月を超える期間で算定される給与、ベースアップの差額追給分及び支給事由の発生が不確実な給与等のことである。

・「**現金給与総額**」とは、「きまって支給する給与」と「特別に支払われた給与」の合計額である。

(2) 実労働時間数

・調査期間中に労働者が実際に労働した時間数のことである。休憩時間は、給与が支給されていると否にかかわらず除かれるが、鉱業の坑内夫の休憩時間やいわゆる手待時間は含める。本来の職務外として行われる宿日直の時間は含めない。

(3) 出勤日数

・調査期間中に労働者が実際に出勤した日数のことである。事業所に出勤しない日は有給でも出勤日にならないが、1日のうち1時間でも就業すれば出勤日となる。

(4) 常用労働者(パートタイム労働者を含む)

・「**常用労働者**」とは、次のいずれかに該当する労働者のことである。

ア 期間を定めずに、又は1か月を超える期間を定めて雇われている者

イ 日々又は1か月以内の期間を定めて雇われている者のうち、調査期間の前2か月間で、それぞれ18日以上雇われている者

・「**パートタイム労働者**」とは、常用労働者のうち、次のいずれかに該当する労働者のことである。

ア 1日の所定労働時間が一般の労働者より短い者

イ 1日の所定労働時間が一般の労働者と同じで1週の所定労働日数が一般の労働者より短い者

・「**一般労働者**」とは、常用労働者のうち「パートタイム労働者」以外の労働者のことである。

4 調査結果の算定

(1) この調査結果の数値は、調査事業所の報告をもとに、事業所規模区分(100人以上、30~99人、5~29人)ごとに復元し、推計したものである。

(2) 各区分の統計表の詳細については、お問い合わせ願います。

(注) 規模30人以上の事業所については、約3年毎に調査対象事業所の抽出替えを行っており、平成21年1月分調査で抽出替えを実施した。これに伴い、調査結果に時系列的なギャップが生じることから、数値に連続性を持たせるため、各指数及び前月、前年同月比等は過去に遡り修正した。したがって、過去の公表実数による比較と一致しないことがある。
なお、公表している実数値は、すべてギャップ修正前の数値である。

結果の概要

(平成23年6月分)

事業所規模5人以上 調査産業計 (常用労働者：パートタイム含む)

1 賃金の動き

現金給与総額は、	376,751円	前年同月比	4.5%
うち、定期給与は、	247,507円	前年同月比	2.2%

2 労働時間の動き

総実労働時間は、	155.8時間	前年同月比	△0.4%
うち、所定内労働時間は、	146.9時間	前年同月比	△0.1%
所定外労働時間は、	8.9時間	前年同月比	△5.3%
製造業の所定外労働時間は、	14.8時間	前年同月比	4.1%

3 雇用の動き

常用労働者数は、	429,988人	前年同月比	△0.2%
パートタイム労働者比率は、	24.7%	前年同月差	△0.2ポイント
うち、男子は、	11.2%		
女子は、	40.5%		

事業所規模30人以上 調査産業計 (常用労働者：パートタイム含む)

1 賃金の動き		(前年同月比)
現金給与総額	436,831円	4.9%
うち、定期給与	270,026円	1.3%
2 労働時間の動き		
総実労働時間	160.9時間	△1.1%
うち、所定内労働時間	149.3時間	△1.1%
所定外労働時間	11.6時間	△1.7%
製造業の所定外労働時間	16.4時間	△0.7%
3 雇用の動き		
常用労働者数	244,690人	0.5%

表1 産業別「現金給与額」の比較

(単位 円、%)

産業別	現金給与総額			きまって支給する給与			特別に支払われた給与	
	実数	前月比	前年同月比	実数	前月比	前年同月比	実数	前月差
調査産業計	376,751	53.6	4.5	247,507	1.8	2.2	129,244	127,342
建設業	314,183	15.6	11.6	276,896	1.8	9.2	37,287	37,287
製造業	392,819	43.9	18.6	277,878	2.8	3.0	114,941	112,437
電気・ガス・熱供給・水道業	995,063	143.1	28.5	404,375	△ 1.1	5.9	590,688	590,068
情報通信業	695,399	113.7	1.1	332,243	2.6	2.1	363,156	361,850
運輸業，郵便業	308,764	31.0	30.4	238,310	1.0	16.0	70,454	70,402
卸売業，小売業	247,125	18.2	△ 2.2	209,737	0.9	△ 0.9	37,388	36,283
金融業，保険業	593,150	109.0	△ 17.6	282,551	△ 0.3	0.1	310,599	310,427
不動産業，物品賃貸業	202,848	23.4	△ 17.2	168,018	2.2	△ 18.6	34,830	34,830
学術研究，専門・技術サービス業	427,544	43.7	△ 0.2	298,683	2.0	4.3	128,861	124,276
宿泊業，飲食サービス業	125,363	7.9	△ 8.9	118,136	1.7	△ 8.8	7,227	7,227
生活関連サービス業，娯楽業	216,039	10.3	2.2	191,149	△ 2.4	△ 2.2	24,890	24,890
教育，学習支援業	811,146	149.1	5.6	330,115	1.5	2.7	481,031	480,985
医療，福祉	453,571	69.8	△ 11.7	268,973	1.2	0.0	184,598	183,281
複合サービス事業	640,624	102.5	25.2	309,423	0.1	6.7	331,201	324,384
サービス業 (他に分類されないもの)	281,642	28.3	3.2	217,239	4.3	1.4	64,403	53,315

(注) 調査産業計の中には鉱業，採石業，砂利採取業を含む。

表2 産業別労働時間の比較

(単位 日、時間、%)

産業別	出勤日数			総実労働時間			所定内労働時間			所定外労働時間		
	実数	前月差	前年同月差	実数	前月比	前年同月比	実数	前月比	前年同月比	実数	前月比	前年同月比
調査産業計	20.3	1.9	0.2	155.8	9.9	△ 0.4	146.9	10.3	△ 0.1	8.9	3.5	△ 5.3
建設業	21.9	2.1	0.9	171.5	11.4	7.7	167.1	11.4	8.3	4.4	12.8	△ 10.2
製造業	20.7	2.6	0.3	171.0	13.7	1.2	156.2	14.1	1.0	14.8	11.2	4.1
電気・ガス・熱供給・水道業	20.9	2.8	0.3	172.5	13.1	2.1	158.6	14.9	△ 2.3	13.9	△ 4.2	104.1
情報通信業	20.1	2.2	0.6	169.9	14.4	0.4	153.6	15.0	△ 0.4	16.3	8.0	7.2
運輸業，郵便業	20.9	0.6	0.9	171.7	2.2	7.0	157.9	2.9	5.3	13.8	△ 5.4	31.5
卸売業，小売業	20.4	1.7	0.5	148.2	8.3	1.3	143.4	8.6	2.2	4.8	2.1	△ 18.7
金融業，保険業	20.3	2.0	0.1	157.2	9.4	2.1	148.9	10.0	1.2	8.3	△ 1.2	22.0
不動産業，物品賃貸業	18.5	1.9	△ 1.9	145.4	10.3	△ 9.1	137.5	10.6	△ 10.5	7.9	5.3	25.4
学術研究，専門・技術サービス業	20.9	2.5	0.3	166.6	13.2	1.5	155.2	13.7	2.2	11.4	6.5	△ 6.6
宿泊業，飲食サービス業	17.2	0.3	0.0	108.5	1.4	△ 10.0	106.6	1.6	△ 7.9	1.9	△ 9.5	△ 59.6
生活関連サービス業，娯楽業	18.3	△ 0.4	△ 1.6	135.5	0.1	△ 10.2	127.1	0.3	△ 9.1	8.4	△ 2.3	△ 23.6
教育，学習支援業	19.7	2.6	△ 0.2	143.1	14.3	△ 3.0	139.3	15.0	△ 0.4	3.8	△ 2.6	△ 49.3
医療，福祉	21.1	1.9	△ 0.5	157.0	10.3	△ 5.3	150.7	10.8	△ 5.4	6.3	0.0	△ 3.0
複合サービス事業	20.6	2.8	△ 0.1	159.6	14.2	0.9	154.7	14.9	0.8	4.9	△ 4.1	4.2
サービス業 (他に分類されないもの)	20.3	2.2	0.2	165.6	11.1	2.4	150.6	11.9	3.0	15.0	4.2	△ 3.2

(注) 1 表1(注)参照

2 総実労働時間=所定内労働時間+所定外労働時間

表3 推計常用労働者数及び労働異動率

(単位 人、%)

産業別	推計常用労働者数				労働異動率	
	本月末常用労働者数	前月比	前年同月比	構成比	入職率	離職率
調査産業計	429,988	△ 0.1	△ 0.2	100.0	1.33	1.45
建設業	19,056	0.8	△ 1.1	4.4	1.34	0.65
製造業	101,854	0.1	△ 2.2	23.7	0.91	0.85
電気・ガス・熱供給・水道業	2,638	0.1	103.5	0.6	0.30	0.11
情報通信業	12,245	0.5	4.9	2.8	3.09	2.55
運輸業，郵便業	26,577	△ 0.4	0.3	6.2	1.09	1.51
卸売業，小売業	78,748	△ 0.9	△ 0.9	18.3	0.96	1.81
金融業，保険業	10,160	△ 0.1	△ 3.3	2.4	1.29	1.51
不動産業，物品賃貸業	4,544	△ 1.7	0.5	1.1	0.30	1.99
学術研究，専門・技術サービス業	7,158	△ 0.2	1.1	1.7	0.15	0.33
宿泊業，飲食サービス業	35,693	0.3	△ 3.6	8.3	3.58	3.32
生活関連サービス業，娯楽業	12,040	△ 0.3	△ 0.5	2.8	4.40	4.72
教育，学習支援業	26,216	0.4	△ 1.5	6.1	0.42	0.08
医療，福祉	59,854	0.0	2.5	13.9	0.81	0.81
複合サービス事業	6,705	△ 0.8	37.1	1.6	1.75	2.49
サービス業 (他に分類されないもの)	26,461	0.1	△ 3.4	6.2	1.60	1.49

(注) 1 表1(注)参照

2 入(離)職率=入(離)職者数÷常用労働者数×100

表4 産業別「現金給与額」の比較

(事業所規模30人以上)

(単位 円、%)

産業別	現金給与総額			きまって支給する給与			特別に支払われた給与	
	実数	前月比	前年同月比	実数	前月比	前年同月比	実数	前月差
調査産業計	436,831	62.9	4.9	270,026	1.9	1.3	166,805	163,872
建設業	340,709	9.7	4.2	310,915	0.1	3.2	29,794	29,794
製造業	423,463	48.3	14.9	288,176	2.1	△ 0.2	135,287	132,168
電気・ガス・熱供給・水道業	1,006,458	140.5	△ 15.6	412,034	△ 1.3	△ 5.2	594,424	593,617
情報通信業	790,269	129.9	△ 2.1	349,151	2.1	0.0	441,118	439,465
運輸業、郵便業	328,790	38.4	22.6	244,020	2.9	10.0	84,770	84,689
卸売業、小売業	239,722	16.8	0.3	205,867	1.4	△ 4.2	33,855	31,677
金融業、保険業	872,532	181.4	△ 10.8	316,502	2.1	0.1	556,030	555,554
不動産業、物品賃貸業	207,341	29.9	5.9	156,289	△ 2.1	3.8	51,052	51,052
学術研究、専門・技術サービス業	629,846	84.2	16.8	346,051	1.2	0.7	283,795	283,795
宿泊業、飲食サービス業	169,488	15.8	△ 0.8	147,326	0.6	0.1	22,162	22,162
生活関連サービス業、娯楽業	238,902	41.0	12.6	173,755	2.6	1.2	65,147	65,147
教育、学習支援業	754,642	138.4	△ 3.1	323,127	2.0	△ 0.8	431,515	431,442
医療、福祉	520,120	71.2	△ 8.5	304,771	0.7	1.4	215,349	214,186
複合サービス事業	716,671	95.8	3.9	341,709	△ 4.2	6.7	374,962	365,442
サービス業 (他に分類されないもの)	253,639	24.9	△ 3.2	198,488	6.1	△ 4.1	55,151	39,153

(注) 調査産業計の中には鉱業、採石業、砂利採取業を含む。

表5 産業別労働時間の比較

(単位 日、時間、%)

産業別	出勤日数			総実労働時間			所定内労働時間			所定外労働時間		
	実数	前月差	前年同月差	実数	前月比	前年同月比	実数	前月比	前年同月比	実数	前月比	前年同月比
調査産業計	20.4	2.0	0.1	160.9	10.6	△ 1.1	149.3	11.1	△ 1.1	11.6	3.5	△ 1.7
建設業	19.3	0.0	△ 0.2	161.3	0.4	△ 0.9	145.3	1.3	1.2	16.0	△ 6.9	△ 16.7
製造業	20.4	2.5	0.1	170.9	13.2	△ 1.3	154.5	13.6	△ 1.2	16.4	10.1	△ 0.7
電気・ガス・熱供給・水道業	20.7	3.0	1.0	172.9	13.7	1.8	157.7	16.2	0.7	15.2	△ 7.3	16.0
情報通信業	19.8	1.8	△ 0.3	167.6	11.5	△ 4.4	151.7	13.4	△ 4.6	15.9	△ 4.2	△ 2.4
運輸業、郵便業	21.7	1.1	0.6	181.2	6.2	6.8	162.6	6.6	5.8	18.6	3.8	17.0
卸売業、小売業	20.4	1.3	0.1	146.4	6.9	△ 1.4	139.5	7.5	△ 1.1	6.9	△ 4.1	△ 8.0
金融業、保険業	20.0	2.1	△ 0.8	150.0	9.6	△ 2.9	140.5	11.7	△ 3.2	9.5	△ 14.4	1.1
不動産業、物品賃貸業	13.3	0.6	△ 0.2	114.7	8.5	△ 0.7	109.6	9.6	△ 1.3	5.1	△ 10.5	13.3
学術研究、専門・技術サービス業	19.2	1.3	0.1	159.2	6.3	0.1	146.0	7.0	0.2	13.2	△ 0.8	△ 1.5
宿泊業、飲食サービス業	18.7	0.4	0.3	128.0	△ 0.2	△ 1.7	125.9	0.2	△ 0.8	2.1	△ 19.2	△ 36.4
生活関連サービス業、娯楽業	19.5	0.8	0.5	132.0	4.7	2.6	128.7	5.1	2.6	3.3	△ 10.8	0.0
教育、学習支援業	18.6	2.3	△ 0.3	128.9	13.5	△ 2.9	127.4	14.1	△ 2.7	1.5	△ 20.9	△ 11.6
医療、福祉	21.8	2.3	0.2	169.6	11.5	△ 3.8	161.2	12.2	△ 4.2	8.4	△ 1.2	4.9
複合サービス事業	20.1	2.5	△ 0.5	158.0	12.5	△ 1.4	150.7	13.2	△ 1.3	7.3	0.0	△ 3.9
サービス業 (他に分類されないもの)	20.1	2.3	0.0	159.7	12.4	△ 1.4	145.5	13.4	0.8	14.2	2.9	△ 19.3

(注) 1 表1(注)参照

2 総実労働時間=所定内労働時間+所定外労働時間

表6 推計常用労働者数及び労働異動率

(単位 人、%)

産業別	推計常用労働者数				労働異動率	
	本月末常用労働者数	前月比	前年同月比	構成比	入職率	離職率
調査産業計	244,690	0.0	0.5	100.0	0.96	0.95
建設業	2,427	0.8	4.3	1.0	0.95	0.33
製造業	80,987	△ 0.1	1.5	33.1	0.66	0.80
電気・ガス・熱供給・水道業	2,030	0.2	202.8	0.8	0.40	0.15
情報通信業	9,618	0.3	4.0	3.9	0.92	0.58
運輸業、郵便業	17,155	△ 0.3	△ 0.9	7.0	0.77	1.01
卸売業、小売業	28,798	0.0	△ 4.4	11.8	0.86	0.84
金融業、保険業	3,659	0.0	△ 1.6	1.5	0.60	0.60
不動産業、物品賃貸業	1,435	0.2	2.1	0.6	0.98	0.77
学術研究、専門・技術サービス業	3,019	△ 0.4	△ 1.5	1.2	0.36	0.79
宿泊業、飲食サービス業	11,152	△ 1.5	△ 9.5	4.6	1.30	2.80
生活関連サービス業、娯楽業	4,641	1.5	△ 2.0	1.9	2.27	0.81
教育、学習支援業	16,629	0.6	△ 0.8	6.8	0.67	0.12
医療、福祉	40,982	0.2	2.0	16.7	1.14	0.94
複合サービス事業	3,701	△ 2.7	97.7	1.5	0.39	3.08
サービス業 (他に分類されないもの)	18,418	0.8	△ 8.7	7.5	2.31	1.48

(注) 1 表1(注)参照

2 入(離)職率=入(離)職者数÷常用労働者数×100

指 数 表
[事業所規模5人以上]

第1表 産業別名目賃金指数(現金給与総額)

平成17年=100

	調査産業計	建設業	製造業	電気・ガス・熱供給・水道業	情報通信業	運輸業、郵便業	卸売業、小売業	金融業、保険業	教育、学習支援業	医療、福祉	複合サービス事業
平成21年平均	87.8	91.1	91.9	85.4	89.3	79.1	86.7	85.9	76.8	93.9	93.2
平成22年平均	89.1	93.5	93.4	91.1	90.7	90.5	93.6	73.1	82.1	92.3	99.4
平成23年 1月	78.6	85.0	83.6	69.4	72.7	91.6	83.4	60.3	67.0	78.2	81.1
2月	75.9	73.6	82.0	68.1	72.3	90.0	77.8	57.5	68.1	75.0	79.5
3月	78.4	80.5	82.0	68.1	73.5	103.3	80.3	57.2	68.9	80.6	87.5
4月	76.9	76.8	82.6	70.1	79.4	91.3	81.0	57.0	67.3	75.6	81.4
5月	75.5	76.4	80.6	70.3	72.5	86.5	78.5	57.5	66.8	73.9	84.7
6月	116.0	88.3	116.0	170.9	154.9	113.3	92.8	120.2	166.4	125.5	171.5
前月比(%)	53.6	15.6	43.9	143.1	113.7	31.0	18.2	109.0	149.1	69.8	102.5
前年同月比(%)	4.5	11.6	18.6	28.5	1.1	30.4	△ 2.2	△ 17.6	5.6	△ 11.7	25.2

(注) 1 調査産業計の中には鉱業、採石業、砂利採取業を含む。
2 平成21年以前と接続しない産業は、算出できないため、掲載しない。

第2表 産業別名目賃金指数(きまって支給する給与)

	調査産業計	建設業	製造業	電気・ガス・熱供給・水道業	情報通信業	運輸業、郵便業	卸売業、小売業	金融業、保険業	教育、学習支援業	医療、福祉	複合サービス事業
平成21年平均	89.5	91.9	92.3	86.3	87.6	79.4	89.1	91.3	82.1	95.1	96.5
平成22年平均	91.1	91.1	95.4	88.9	91.5	89.2	95.5	77.0	87.8	93.9	101.4
平成23年 1月	91.4	82.8	97.3	91.9	90.1	96.1	92.8	76.7	89.7	94.7	107.8
2月	91.8	84.4	99.4	90.2	90.2	100.0	90.4	76.3	91.0	94.3	105.6
3月	92.1	91.0	98.5	90.2	91.6	102.4	90.7	77.0	91.3	93.1	110.9
4月	92.4	88.0	99.2	92.7	92.4	101.4	93.6	76.9	90.0	94.7	107.9
5月	91.1	87.6	96.8	93.0	90.1	96.3	93.2	77.5	89.4	92.4	110.0
6月	92.7	89.2	99.5	92.0	92.4	97.3	94.0	77.3	90.7	93.5	110.1
前月比(%)	1.8	1.8	2.8	△ 1.1	2.6	1.0	0.9	△ 0.3	1.5	1.2	0.1
前年同月比(%)	2.2	9.2	3.0	5.9	2.1	16.0	△ 0.9	0.1	2.7	0.0	6.7

(注) 第1表(注)参照

第3表 産業別名目賃金指数(所定内給与)

	調査産業計	建設業	製造業	電気・ガス・熱供給・水道業	情報通信業	運輸業、郵便業	卸売業、小売業	金融業、保険業	教育、学習支援業	医療、福祉	複合サービス事業
平成21年平均	89.8	89.0	96.8	87.6	84.5	82.6	88.5	90.6	81.7	95.1	97.9
平成22年平均	90.8	90.6	96.1	87.9	88.4	92.5	95.3	77.9	88.2	94.3	102.6
平成23年 1月	90.7	82.9	97.7	92.5	87.5	98.0	93.0	76.8	89.9	94.6	108.2
2月	90.9	84.4	98.6	91.9	87.4	99.6	91.2	77.4	91.2	94.3	105.7
3月	91.3	91.4	98.1	92.2	87.8	102.3	91.0	77.3	91.6	94.0	110.5
4月	91.6	87.8	99.6	92.4	88.5	101.2	93.2	76.6	90.1	95.1	108.2
5月	90.8	88.1	97.7	92.0	87.9	97.1	93.9	77.3	89.6	92.5	111.4
6月	92.3	90.2	99.9	93.6	89.7	98.6	94.6	77.4	91.0	93.7	110.9
前月比(%)	1.7	2.4	2.3	1.7	2.0	1.5	0.7	0.1	1.6	1.3	△ 0.4
前年同月比(%)	1.7	9.7	1.8	3.9	2.4	12.4	0.0	△ 0.8	2.6	△ 0.4	6.7

(注) 第1表(注)参照

第4表 産業別実質賃金指数(現金給与総額)

	調査産業計	建設業	製造業	電気・ガス・熱供給・水道業	情報通信業	運輸業、郵便業	卸売業、小売業	金融業、保険業	教育、学習支援業	医療、福祉	複合サービス業
平成21年平均	86.4	89.7	90.5	84.1	87.9	77.9	85.3	84.5	75.6	92.4	91.7
平成22年平均	88.7	93.0	92.9	90.6	90.2	90.0	93.1	72.7	81.7	91.8	98.9
平成23年 1月	78.8	85.2	83.8	69.5	72.8	91.8	83.6	60.4	67.1	78.4	81.3
2月	76.0	73.7	82.1	68.2	72.4	90.1	77.9	57.6	68.2	75.1	79.6
3月	78.3	80.4	81.9	68.0	73.4	103.2	80.2	57.1	68.8	80.5	87.4
4月	76.5	76.4	82.2	69.8	79.0	90.8	80.6	56.7	67.0	75.2	81.0
5月	75.2	76.1	80.3	70.0	72.2	86.2	78.2	57.3	66.5	73.6	84.4
6月	115.2	87.7	115.2	169.7	153.8	112.5	92.2	119.4	165.2	124.6	170.3
前月比(%)	53.2	15.2	43.5	142.4	113.0	30.5	17.9	108.4	148.4	69.3	101.8
前年同月比(%)	4.0	11.2	18.0	27.9	0.6	29.8	△ 2.6	△ 17.9	5.0	△ 12.1	24.6

(注) 1 第1表(注)参照

2 実質賃金指数は、名目賃金指数を金沢市の消費者物価指数(持家の帰属家賃を除く総合)[総務省統計局調]で除したものである。

第5表 産業別実質賃金指数(きまって支給する給与)

	調査産業計	建設業	製造業	電気・ガス・熱供給・水道業	情報通信業	運輸業、郵便業	卸売業、小売業	金融業、保険業	教育、学習支援業	医療、福祉	複合サービス業
平成21年平均	88.1	90.5	90.8	84.9	86.2	78.1	87.7	89.9	80.8	93.6	95.0
平成22年平均	90.6	90.6	94.9	88.5	91.0	88.8	95.0	76.6	87.4	93.4	100.9
平成23年 1月	91.6	83.0	97.5	92.1	90.3	96.3	93.0	76.9	89.9	94.9	108.0
2月	91.9	84.5	99.5	90.3	90.3	100.1	90.5	76.4	91.1	94.4	105.7
3月	92.0	90.9	98.4	90.1	91.5	102.3	90.6	76.9	91.2	93.0	110.8
4月	91.9	87.6	98.7	92.2	91.9	100.9	93.1	76.5	89.6	94.2	107.4
5月	90.7	87.3	96.4	92.6	89.7	95.9	92.8	77.2	89.0	92.0	109.6
6月	92.1	88.6	98.8	91.4	91.8	96.6	93.3	76.8	90.1	92.9	109.3
前月比(%)	1.5	1.5	2.5	△ 1.3	2.3	0.7	0.5	△ 0.5	1.2	1.0	△ 0.3
前年同月比(%)	1.8	8.7	2.5	5.4	1.7	15.4	△ 1.5	△ 0.3	2.3	△ 0.4	6.1

(注) 1 第1表(注)参照

2 実質賃金指数は、名目賃金指数を金沢市の消費者物価指数(持家の帰属家賃を除く総合)[総務省統計局調]で除したものである。

第6表 産業別労働時間指数(総実労働時間)

	調査産業計	建設業	製造業	電気・ガス・熱供給・水道業	情報通信業	運輸業、郵便業	卸売業、小売業	金融業、保険業	教育、学習支援業	医療、福祉	複合サービス業
平成21年平均	95.3	99.4	90.1	93.6	99.1	88.4	100.6	99.3	84.3	98.4	88.6
平成22年平均	97.7	97.1	97.6	98.2	100.6	91.6	101.4	95.7	90.8	97.7	96.0
平成23年 1月	91.3	84.0	90.9	90.0	93.6	94.2	93.9	93.1	80.3	92.2	87.4
2月	95.1	92.9	99.8	88.3	98.8	92.9	97.3	90.4	85.7	92.7	87.6
3月	98.8	101.1	99.3	101.1	107.0	98.6	100.2	99.6	93.9	100.4	102.4
4月	99.9	99.5	103.9	99.0	101.9	97.8	104.2	100.7	90.7	98.7	98.1
5月	91.9	90.6	90.2	91.5	90.2	95.1	95.2	94.9	85.9	92.2	90.0
6月	101.0	100.9	102.6	103.5	103.2	97.2	103.1	103.8	98.2	101.7	102.8
前月比(%)	9.9	11.4	13.7	13.1	14.4	2.2	8.3	9.4	14.3	10.3	14.2
前年同月比(%)	△ 0.4	7.7	1.2	2.1	0.4	7.0	1.3	2.1	△ 3.0	△ 5.3	0.9

(注) 第1表(注)参照

第7表 産業別労働時間指数(所定内労働時間)

	調査産業計	建設業	製造業	電気・ガス・熱供給・水道業	情報通信業	運輸業、郵便業	卸売業、小売業	金融業、保険業	教育、学習支援業	医療、福祉	複合サービス業
平成21年平均	96.1	98.7	94.6	99.2	103.3	92.0	99.4	98.0	86.0	99.0	92.5
平成22年平均	97.7	97.6	99.3	104.2	103.4	94.3	100.3	96.3	91.5	98.7	99.2
平成23年 1月	91.1	84.8	91.6	92.9	95.9	95.5	94.0	93.4	83.6	92.6	90.2
2月	95.0	93.4	100.4	92.2	101.3	93.0	97.8	91.5	88.5	93.4	89.8
3月	98.6	102.3	100.1	105.1	108.9	97.0	100.2	100.3	96.7	102.0	104.9
4月	100.0	100.5	106.1	99.2	105.5	97.9	103.9	100.8	92.8	99.6	100.9
5月	92.1	92.5	91.6	93.3	93.4	96.5	95.3	94.7	88.0	92.8	92.5
6月	101.6	103.0	104.5	107.2	107.4	99.3	103.5	104.2	101.2	102.8	106.3
前月比(%)	10.3	11.4	14.1	14.9	15.0	2.9	8.6	10.0	15.0	10.8	14.9
前年同月比(%)	△ 0.1	8.3	1.0	△ 2.3	△ 0.4	5.3	2.2	1.2	△ 0.4	△ 5.4	0.8

(注) 第1表(注)参照

第8表 産業別労働時間指数(所定外労働時間)

	調査産業計	建設業	製造業	電気・ガス・熱供給・水道業	情報通信業	運輸業、郵便業	卸売業、小売業	金融業、保険業	教育、学習支援業	医療、福祉	複合サービス業
平成21年平均	83.8	113.9	50.2	50.9	71.7	56.0	130.6	121.4	51.7	86.2	31.2
平成22年平均	98.3	85.0	81.7	52.8	83.0	67.0	128.7	85.5	75.1	80.2	49.0
平成23年 1月	93.8	67.5	83.8	69.0	78.7	83.4	90.4	88.2	22.4	84.6	47.9
2月	95.9	81.8	94.2	58.7	82.4	92.0	82.7	70.6	35.3	80.8	56.4
3月	102.1	75.3	91.9	71.2	95.4	114.3	98.1	88.2	42.4	70.5	67.0
4月	99.0	79.2	84.4	100.0	78.2	98.3	109.6	98.8	51.8	82.1	57.4
5月	88.7	50.6	76.9	78.8	69.9	83.4	90.4	98.8	45.9	80.8	54.3
6月	91.8	57.1	85.5	75.5	75.5	78.9	92.3	97.6	44.7	80.8	52.1
前月比(%)	3.5	12.8	11.2	△ 4.2	8.0	△ 5.4	2.1	△ 1.2	△ 2.6	0.0	△ 4.1
前年同月比(%)	△ 5.3	△ 10.2	4.1	104.1	7.2	31.5	△ 18.7	22.0	△ 49.3	△ 3.0	4.2

(注) 第1表(注)参照

第9表 産業別常用雇用指数

	調査産業計	建設業	製造業	電気・ガス・熱供給・水道業	情報通信業	運輸業、郵便業	卸売業、小売業	金融業、保険業	教育、学習支援業	医療、福祉	複合サービス業
平成21年平均	105.5	67.0	120.1	64.8	95.1	111.8	95.2	75.3	110.3	124.0	76.3
平成22年平均	105.2	63.9	120.2	67.8	89.2	115.1	92.7	76.3	108.2	126.9	74.9
平成23年 1月	105.7	64.4	116.5	140.3	92.2	116.1	92.3	75.2	107.1	127.4	104.9
2月	105.0	62.1	116.5	140.3	92.0	115.9	92.2	75.1	107.1	127.5	105.0
3月	105.3	65.0	116.7	140.3	92.8	115.0	94.2	75.1	102.5	126.7	103.0
4月	105.7	63.9	116.6	140.1	93.1	114.5	94.1	73.3	106.1	130.7	105.4
5月	105.6	61.8	118.1	141.0	93.4	115.2	93.9	74.0	106.8	130.6	104.6
6月	105.5	62.3	118.2	141.2	93.9	114.7	93.1	73.9	107.2	130.6	103.8
前月比(%)	△ 0.1	0.8	0.1	0.1	0.5	△ 0.4	△ 0.9	△ 0.1	0.4	0.0	△ 0.8
前年同月比(%)	△ 0.2	△ 1.1	△ 2.2	103.5	4.9	0.3	△ 0.9	△ 3.3	△ 1.5	2.5	37.1

(注) 第1表(注)参照

指数表
[事業所規模30人以上]

第10表 産業別名目賃金指数(現金給与総額)

平成17年=100

	調査産業計	建設業	製造業	電気・ガス・熱供給・水道業	情報通信業	運輸業、郵便業	卸売業、小売業	金融業、保険業	教育、学習支援業	医療、福祉	複合サービス事業
平成21年平均	90.4	102.5	92.5	97.7	91.2	76.1	95.7	89.0	79.0	95.1	103.5
平成22年平均	90.3	95.4	96.4	102.6	92.0	82.6	99.2	86.2	80.0	92.0	106.3
平成23年 1月	77.3	121.4	82.8	71.3	71.0	74.7	80.7	64.0	64.7	76.5	90.1
2月	76.3	80.6	80.6	69.7	71.2	79.6	81.4	62.1	65.8	76.1	83.8
3月	78.5	80.4	80.5	70.4	72.8	96.4	83.6	63.3	65.0	80.8	94.4
4月	76.8	80.5	81.2	73.6	73.9	79.3	86.7	63.6	62.7	76.1	86.2
5月	75.8	76.3	79.5	71.9	71.6	75.7	82.0	62.4	63.2	74.6	93.1
6月	123.5	83.7	117.9	172.9	164.6	104.8	95.8	175.6	150.7	127.7	182.3
前月比(%)	62.9	9.7	48.3	140.5	129.9	38.4	16.8	181.4	138.4	71.2	95.8
前年同月比(%)	4.9	4.2	14.9	△ 15.6	△ 2.1	22.6	0.3	△ 10.8	△ 3.1	△ 8.5	3.9

(注) 第1表(注)参照

第11表 産業別名目賃金指数(きまって支給する給与)

	調査産業計	建設業	製造業	電気・ガス・熱供給・水道業	情報通信業	運輸業、郵便業	卸売業、小売業	金融業、保険業	教育、学習支援業	医療、福祉	複合サービス事業
平成21年平均	91.8	100.5	93.5	99.1	89.7	76.5	95.3	86.1	84.4	97.1	98.9
平成22年平均	92.3	91.0	98.1	99.1	91.1	82.6	99.6	82.9	85.5	94.5	102.3
平成23年 1月	93.2	93.5	97.6	94.4	89.2	85.5	96.5	82.4	86.7	97.2	115.4
2月	94.2	95.0	99.7	92.3	89.8	91.4	96.4	80.4	88.2	96.8	107.3
3月	93.5	94.8	98.7	93.3	91.8	93.4	95.8	81.6	86.6	95.0	113.6
4月	94.1	94.8	99.6	97.4	92.8	90.8	99.1	82.4	83.8	96.7	110.0
5月	92.6	90.0	97.3	95.0	90.0	86.8	97.2	80.9	84.8	94.4	116.2
6月	94.4	90.1	99.3	93.8	91.9	89.3	98.6	82.6	86.5	95.1	111.3
前月比(%)	1.9	0.1	2.1	△ 1.3	2.1	2.9	1.4	2.1	2.0	0.7	△ 4.2
前年同月比(%)	1.3	3.2	△ 0.2	△ 5.2	0.0	10.0	△ 4.2	0.1	△ 0.8	1.4	6.7

(注) 第1表(注)参照

第12表 産業別名目賃金指数(所定内給与)

	調査産業計	建設業	製造業	電気・ガス・熱供給・水道業	情報通信業	運輸業、郵便業	卸売業、小売業	金融業、保険業	教育、学習支援業	医療、福祉	複合サービス事業
平成21年平均	92.9	97.4	98.8	95.7	86.6	80.3	96.8	85.4	84.8	97.2	100.8
平成22年平均	91.8	84.6	99.3	95.9	87.8	86.3	100.4	83.1	85.8	94.9	103.5
平成23年 1月	92.3	85.0	98.5	93.6	85.4	88.9	98.6	82.5	86.8	96.6	115.8
2月	92.7	86.4	99.4	92.8	85.6	91.1	97.8	81.2	88.3	96.4	106.8
3月	92.5	86.5	98.9	93.3	86.5	93.9	97.1	81.8	86.8	95.7	112.8
4月	93.1	84.4	100.3	95.1	87.9	91.6	99.2	81.7	83.9	96.9	110.1
5月	92.2	84.5	98.6	93.4	86.6	89.3	98.7	80.5	84.9	94.4	117.5
6月	93.7	85.2	100.0	94.3	88.0	91.2	100.0	82.4	86.8	95.0	111.7
前月比(%)	1.6	0.8	1.4	1.0	1.6	2.1	1.3	2.4	2.2	0.6	△ 4.9
前年同月比(%)	0.6	4.5	△ 1.7	△ 2.1	△ 0.7	6.7	△ 3.8	0.1	△ 0.8	0.7	6.4

(注) 第1表(注)参照

第13表 産業別実質賃金指数(現金給与総額)

	調査産業計	建設業	製造業	電気・ガス・熱供給・水道業	情報通信業	運輸業、郵便業	卸売業、小売業	金融業、保険業	教育、学習支援業	医療、福祉	複合サービス業
平成21年平均	89.0	100.9	91.0	96.2	89.8	74.9	94.2	87.6	77.8	93.6	101.9
平成22年平均	89.9	94.9	95.9	102.1	91.5	82.2	98.7	85.8	79.6	91.5	105.8
平成23年 1月	77.5	121.6	83.0	71.4	71.1	74.8	80.9	64.1	64.8	76.7	90.3
2月	76.4	80.7	80.7	69.8	71.3	79.7	81.5	62.2	65.9	76.2	83.9
3月	78.4	80.3	80.4	70.3	72.7	96.3	83.5	63.2	64.9	80.7	94.3
4月	76.4	80.1	80.8	73.2	73.5	78.9	86.3	63.3	62.4	75.7	85.8
5月	75.5	76.0	79.2	71.6	71.3	75.4	81.7	62.2	62.9	74.3	92.7
6月	122.6	83.1	117.1	171.7	163.5	104.1	95.1	174.4	149.7	126.8	181.0
前月比(%)	62.4	9.3	47.9	139.8	129.3	38.1	16.4	180.4	138.0	70.7	95.3
前年同月比(%)	4.3	3.7	14.4	△ 16.0	△ 2.6	22.0	△ 0.2	△ 11.2	△ 3.5	△ 8.9	3.4

(注) 1 第1表(注)参照

2 実質賃金指数は、名目賃金指数を金沢市の消費者物価指数(持家の帰属家賃を除く総合)[総務省統計局調]で除したものである。

第14表 産業別実質賃金指数(きまって支給する給与)

	調査産業計	建設業	製造業	電気・ガス・熱供給・水道業	情報通信業	運輸業、郵便業	卸売業、小売業	金融業、保険業	教育、学習支援業	医療、福祉	複合サービス業
平成21年平均	90.4	98.9	92.0	97.5	88.3	75.3	93.8	84.7	83.1	95.6	97.3
平成22年平均	91.8	90.5	97.6	98.6	90.6	82.2	99.1	82.5	85.1	94.0	101.8
平成23年 1月	93.4	93.7	97.8	94.6	89.4	85.7	96.7	82.6	86.9	97.4	115.6
2月	94.3	95.1	99.8	92.4	89.9	91.5	96.5	80.5	88.3	96.9	107.4
3月	93.4	94.7	98.6	93.2	91.7	93.3	95.7	81.5	86.5	94.9	113.5
4月	93.6	94.3	99.1	96.9	92.3	90.3	98.6	82.0	83.4	96.2	109.5
5月	92.2	89.6	96.9	94.6	89.6	86.5	96.8	80.6	84.5	94.0	115.7
6月	93.7	89.5	98.6	93.1	91.3	88.7	97.9	82.0	85.9	94.4	110.5
前月比(%)	1.6	△ 0.1	1.8	△ 1.6	1.9	2.5	1.1	1.7	1.7	0.4	△ 4.5
前年同月比(%)	0.8	2.8	△ 0.7	△ 5.7	△ 0.4	9.5	△ 4.7	△ 0.4	△ 1.3	0.9	6.1

(注) 1 第1表(注)参照

2 実質賃金指数は、名目賃金指数を金沢市の消費者物価指数(持家の帰属家賃を除く総合)[総務省統計局調]で除したものである。

第15表 産業別労働時間指数(総実労働時間)

	調査産業計	建設業	製造業	電気・ガス・熱供給・水道業	情報通信業	運輸業、郵便業	卸売業、小売業	金融業、保険業	教育、学習支援業	医療、福祉	複合サービス業
平成21年平均	94.3	90.9	89.7	96.7	95.8	89.8	97.6	97.2	79.6	100.3	97.8
平成22年平均	97.7	96.1	98.2	100.0	99.0	93.4	99.6	97.1	82.1	101.0	99.3
平成23年 1月	92.3	90.8	90.9	89.9	90.4	91.1	96.0	90.8	75.9	96.3	90.7
2月	95.9	96.8	98.9	88.2	97.3	91.1	97.9	91.8	78.8	97.0	91.2
3月	98.8	96.2	98.5	102.4	103.5	99.4	95.5	98.5	87.1	106.4	105.5
4月	100.0	106.0	102.9	99.1	99.8	95.8	103.5	101.0	82.8	103.7	101.7
5月	91.8	90.6	89.6	91.2	88.6	94.6	95.6	92.4	77.5	96.8	93.9
6月	101.5	91.0	101.4	103.7	98.8	100.5	102.2	101.3	88.0	107.9	105.6
前月比(%)	10.6	0.4	13.2	13.7	11.5	6.2	6.9	9.6	13.5	11.5	12.5
前年同月比(%)	△ 1.1	△ 0.9	△ 1.3	1.8	△ 4.4	6.8	△ 1.4	△ 2.9	△ 2.9	△ 3.8	△ 1.4

(注) 1 第1表(注)参照

第16表 産業別労働時間指数(所定内労働時間)

	調査産業計	建設業	製造業	電気・ガス・熱供給・水道業	情報通信業	運輸業、郵便業	卸売業、小売業	金融業、保険業	教育、学習支援業	医療、福祉	複合サービス業
平成21年平均	95.8	90.2	94.6	98.3	103.6	92.3	97.5	95.8	83.5	100.8	98.8
平成22年平均	97.9	93.5	100.3	102.5	106.1	95.1	98.8	96.3	86.0	102.0	99.1
平成23年 1月	92.1	85.7	91.9	91.4	96.5	92.7	96.3	90.4	79.5	96.2	90.4
2月	95.5	91.1	99.8	91.2	103.0	91.1	97.8	92.1	82.4	97.2	90.0
3月	98.6	91.6	99.7	104.9	109.5	96.2	95.1	98.1	91.2	108.0	104.3
4月	100.1	101.3	105.3	99.5	107.3	95.5	102.3	99.1	86.5	104.3	101.3
5月	92.1	89.3	91.3	91.7	94.5	95.7	95.1	90.4	81.1	97.1	92.9
6月	102.3	90.5	103.7	106.6	107.2	102.0	102.2	101.0	92.5	108.9	105.2
前月比(%)	11.1	1.3	13.6	16.2	13.4	6.6	7.5	11.7	14.1	12.2	13.2
前年同月比(%)	△ 1.1	1.2	△ 1.2	0.7	△ 4.6	5.8	△ 1.1	△ 3.2	△ 2.7	△ 4.2	△ 1.3

(注) 第1表(注)参照

第17表 産業別労働時間指数(所定外労働時間)

	調査産業計	建設業	製造業	電気・ガス・熱供給・水道業	情報通信業	運輸業、郵便業	卸売業、小売業	金融業、保険業	教育、学習支援業	医療、福祉	複合サービス業
平成21年平均	75.5	97.4	51.6	86.6	45.3	71.0	98.1	119.2	16.7	92.9	69.2
平成22年平均	93.5	121.0	81.9	81.9	50.5	81.2	114.6	109.0	18.6	84.9	96.0
平成23年 1月	93.7	139.8	82.2	79.9	48.1	78.8	88.4	97.8	17.8	97.8	89.9
2月	100.0	151.8	91.4	65.8	54.7	91.3	98.6	87.8	20.0	93.5	108.7
3月	100.8	141.0	87.8	84.2	58.4	125.0	101.4	104.4	21.1	81.5	123.2
4月	97.6	151.8	83.8	98.4	49.6	98.6	126.1	131.1	23.3	93.5	104.3
5月	88.2	103.6	75.6	89.1	47.3	86.1	104.3	123.3	21.1	92.4	105.8
6月	91.3	96.4	83.2	82.6	45.3	89.4	100.0	105.6	16.7	91.3	105.8
前月比(%)	3.5	△ 6.9	10.1	△ 7.3	△ 4.2	3.8	△ 4.1	△ 14.4	△ 20.9	△ 1.2	0.0
前年同月比(%)	△ 1.7	△ 16.7	△ 0.7	16.0	△ 2.4	17.0	△ 8.0	1.1	△ 11.6	4.9	△ 3.9

(注) 第1表(注)参照

第18表 産業別常用雇用指数

	調査産業計	建設業	製造業	電気・ガス・熱供給・水道業	情報通信業	運輸業、郵便業	卸売業、小売業	金融業、保険業	教育、学習支援業	医療、福祉	複合サービス業
平成21年平均	109.5	25.2	133.6	35.5	109.2	116.2	92.9	64.2	105.4	124.1	57.7
平成22年平均	108.6	23.5	134.4	35.6	102.9	119.9	88.5	62.8	103.3	125.6	55.7
平成23年 1月	109.4	22.9	134.8	106.6	105.7	120.9	86.2	61.6	100.4	124.8	114.8
2月	109.1	23.5	134.8	106.6	105.4	120.8	86.2	61.2	100.4	124.5	115.0
3月	108.8	23.6	135.1	106.6	105.6	119.5	86.8	61.2	100.1	124.0	113.1
4月	109.2	23.9	134.3	107.3	107.4	118.3	87.8	61.2	101.1	128.2	113.7
5月	109.3	23.9	136.8	108.2	107.0	118.1	85.7	60.9	101.9	128.6	114.0
6月	109.3	24.1	136.6	108.4	107.3	117.8	85.7	60.9	102.5	128.9	110.9
前月比(%)	0.0	0.8	△ 0.1	0.2	0.3	△ 0.3	0.0	0.0	0.6	0.2	△ 2.7
前年同月比(%)	0.5	4.3	1.5	202.8	4.0	△ 0.9	△ 4.4	△ 1.6	△ 0.8	2.0	97.7

(注) 第1表(注)参照

第1-1表 産業別、男女別 常用労働者の1人平均月間現金給与額

(規模5人以上)

(単位 円)

産 業	計					男			女		
	現 金 給 与 総 額	きまって 支給する 給 与	うち所定 内給与		特別に支 払われた 給 与	現 金 給 与 総 額	きまって 支給する 給 与	特別に支 払われた 給 与	現 金 給 与 総 額	きまって 支給する 給 与	特別に支 払われた 給 与
			うち所定 内給与	うち超過 労働給与							
調査産業計	376,751	247,507	231,374	16,133	129,244	457,814	303,948	153,866	282,212	181,683	100,529
D 建設業	314,183	276,896	267,964	8,932	37,287	335,814	297,041	38,773	221,610	190,681	30,929
E 製造業	392,819	277,878	248,786	29,092	114,941	465,605	324,425	141,180	240,671	180,579	60,092
F 電気・ガス・熱供給・水道業	995,063	404,375	365,162	39,213	590,688	1,065,113	427,302	637,811	545,803	257,333	288,470
G 情報通信業	695,399	332,243	300,192	32,051	363,156	809,538	371,951	437,587	446,394	245,615	200,779
H 運輸業、郵便業	308,764	238,310	219,875	18,435	70,454	337,478	257,194	80,284	170,540	147,405	23,135
I 卸売業、小売業	247,125	209,737	202,491	7,246	37,388	344,268	283,150	61,118	144,612	132,267	12,345
J 金融業、保険業	593,150	282,551	267,774	14,777	310,599	873,061	400,553	472,508	399,135	200,760	198,375
K 不動産業、物品賃貸業	202,848	168,018	149,919	18,099	34,830	272,442	222,138	50,304	120,089	103,661	16,428
L 学術研究、専門・技術サービス業	427,544	298,683	281,827	16,856	128,861	556,766	371,568	185,198	265,678	207,385	58,293
M 宿泊業、飲食サービス業	125,363	118,136	114,976	3,160	7,227	178,861	164,063	14,798	94,424	91,575	2,849
N 生活関連サービス業、娯楽業	216,039	191,149	184,960	6,189	24,890	287,083	248,257	38,826	149,052	137,302	11,750
O 教育、学習支援業	811,146	330,115	327,732	2,383	481,031	971,016	395,383	575,633	682,793	277,714	405,079
P 医療、福祉	453,571	268,973	254,036	14,937	184,598	656,333	399,234	257,099	408,175	239,809	168,366
Q 複合サービス事業	640,624	309,423	298,342	11,081	331,201	756,251	357,148	399,103	389,365	205,717	183,648
R サービス業(他に分類されないもの)	281,642	217,239	191,614	25,625	64,403	326,261	248,909	77,352	197,850	157,764	40,086
E 09.10 食料品、たばこ製造業	190,769	175,177	163,814	11,363	15,592	271,756	246,271	25,485	141,453	131,885	9,568
11 繊維工業	281,828	211,520	196,699	14,821	70,308	440,860	324,979	115,881	200,516	153,510	47,006
14 パルプ・紙・紙加工品製造業	259,940	259,940	244,284	15,656	0	280,928	280,928	0	171,483	171,483	0
15 印刷・同関連業	285,039	259,797	243,850	15,947	25,242	346,207	311,185	35,022	199,938	188,303	11,635
16.17 化学、石油・石炭製品製造業	371,823	300,700	292,955	7,745	71,123	442,314	378,215	64,099	275,093	194,332	80,761
18 プラスチック製品製造業	244,351	240,376	220,860	19,516	3,975	289,542	284,893	4,649	203,661	200,294	3,367
21 窯業・土石製品製造業	315,379	272,439	259,125	13,314	42,940	327,108	293,311	33,797	279,816	209,155	70,661
24 金属製品製造業	472,154	285,302	257,445	27,857	186,852	515,177	305,499	209,678	268,793	189,835	78,958
25 はん用機械器具製造業	278,369	278,369	263,920	14,449	0	297,079	297,079	0	210,730	210,730	0
26 生産用機械器具製造業	541,383	324,068	274,286	49,782	217,315	563,450	335,710	227,740	372,792	235,123	137,669
27 業務用機械器具製造業	576,227	255,792	241,866	13,926	320,435	702,721	294,111	408,610	390,721	199,596	191,125
28 電子部品・デバイス・電子回路製造業	504,639	339,454	289,473	49,981	165,185	538,259	369,890	168,369	367,527	215,329	152,198
29 電気機械器具製造業	292,913	249,276	224,879	24,397	43,637	360,526	304,027	56,499	192,957	168,335	24,622
30 情報通信機械器具製造業	613,649	307,159	284,831	22,328	306,490	738,591	360,387	378,204	385,251	209,856	175,395
31 輸送用機械器具製造業	320,099	317,117	283,870	33,247	2,982	329,061	325,945	3,116	240,182	238,397	1,785
32.20 その他、なめし革等製造業	508,194	349,686	325,252	24,434	158,508	551,711	342,857	208,854	452,011	358,504	93,507
E 一括産業 1	316,429	253,479	239,752	13,727	62,950	343,101	276,040	67,061	211,991	165,137	46,854
E 一括産業 2	277,457	249,345	217,947	31,398	28,112	307,937	277,195	30,742	188,868	168,401	20,467
I 1 卸売業	379,116	287,163	280,255	6,908	91,953	439,310	329,797	109,513	229,055	180,879	48,176
2 小売業	171,737	165,515	158,076	7,439	6,222	247,184	235,500	11,684	121,634	119,039	2,595
M 75 宿泊業	185,180	163,573	160,914	2,659	21,607	250,374	214,273	36,101	134,894	124,466	10,428
M 一括産業	100,058	98,914	95,541	3,373	1,144	139,795	136,634	3,161	79,840	79,723	117
P 83 医療業	544,078	320,273	299,008	21,265	223,805	827,052	484,000	343,052	473,100	279,205	193,895
P 一括産業	319,002	192,698	187,170	5,528	126,304	331,637	238,014	93,623	316,654	184,274	132,380
R 91 職業紹介・労働者派遣業	258,616	208,892	170,648	38,244	49,724	297,110	236,637	60,473	206,024	170,986	35,038
92 その他の事業サービス業	192,868	172,460	154,092	18,368	20,408	234,382	204,148	30,234	110,898	109,892	1,006
R 一括産業	446,551	297,023	272,998	24,025	149,528	486,695	325,443	161,252	346,937	226,501	120,436

(注) 1 調査対象事業所が少なく公表が困難なため、C 鉱業、採石業、砂利採取業については掲載せず、調査産業計に含めて算定した。

2 次の産業は調査対象事業所が少ないため、それぞれ一括して算定した。

E製造業の中で、

E一括1: 12木材・木製品製造業(家具を除く)、13家具・装備品製造業

E一括2: 19ゴム製品製造業、22鉄鋼業、23非鉄金属製造業

M宿泊業、飲食サービス業の中で、

M一括: 76飲食店、77持ち帰り・配達飲食サービス業

P医療、福祉の中で、

P一括: 84保健衛生、85社会保険・社会福祉・介護事業

Rサービス業(他に分類されないもの)の中で、

R一括: 88廃棄物処理業、89自動車整備業、90機械等修理業(別掲を除く)、93政治・経済・文化団体、94宗教、95その他のサービス業

第1-2表 産業別、男女別 常用労働者の1人平均月間現金給与額

(規模30人以上)

(単位 円)

産 業	計					男			女		
	現 金 給 与 総 額	きまっ て 支 給 する 給 与	うち所定		特別に支 払われた 給 与	現 金 給 与 総 額	きまっ て 支 給 する 給 与	特別に支 払われた 給 与	現 金 給 与 総 額	きまっ て 支 給 する 給 与	特別に支 払われた 給 与
			内給与	うち超過 労働給与							
調査産業計	436,831	270,026	246,985	23,041	166,805	518,237	319,928	198,309	326,242	202,235	124,007
D 建設業	340,709	310,915	270,198	40,717	29,794	357,630	333,137	24,493	252,921	195,627	57,294
E 製造業	423,463	288,176	254,529	33,647	135,287	491,895	332,060	159,835	263,396	185,528	77,868
F 電気・ガス・熱供給・水道業	1,006,458	412,034	368,274	43,760	594,424	1,073,295	435,168	638,127	593,607	269,136	324,471
G 情報通信業	790,269	349,151	310,073	39,078	441,118	943,071	397,914	545,157	475,584	248,728	226,856
H 運輸業、郵便業	328,790	244,020	220,528	23,492	84,770	357,090	262,161	94,929	185,213	151,981	33,232
I 卸売業、小売業	239,722	205,867	195,624	10,243	33,855	327,121	273,692	53,429	134,098	123,898	10,200
J 金融業、保険業	872,532	316,502	297,460	19,042	556,030	1,324,377	456,058	868,319	558,782	219,597	339,185
K 不動産業、物品賃貸業	207,341	156,289	148,153	8,136	51,052	358,262	270,403	87,859	103,738	77,953	25,785
L 学術研究、専門・技術サービス業	629,846	346,051	316,052	29,999	283,795	736,910	403,711	333,199	381,537	212,323	169,214
M 宿泊業、飲食サービス業	169,488	147,326	143,701	3,625	22,162	221,122	185,993	35,129	123,492	112,881	10,611
N 生活関連サービス業、娯楽業	238,902	173,755	167,880	5,875	65,147	327,645	209,909	117,736	174,933	147,694	27,239
O 教育、学習支援業	754,642	323,127	319,874	3,253	431,515	962,144	401,071	561,073	537,957	241,734	296,223
P 医療、福祉	520,120	304,771	284,316	20,455	215,349	726,191	427,808	298,383	461,252	269,623	191,629
Q 複合サービス事業	716,671	341,709	325,326	16,383	374,962	862,106	400,822	461,284	408,138	216,303	191,835
R サービス業(他に分類されないもの)	253,639	198,488	173,590	24,898	55,151	295,377	224,391	70,986	169,639	146,357	23,282
E 09.10 食料品、たばこ製造業	211,379	186,393	168,597	17,796	24,986	289,827	252,982	36,845	154,687	138,271	16,416
11 繊維工業	342,785	238,215	219,889	18,326	104,570	469,304	334,115	135,189	246,826	165,480	81,346
14 パルプ・紙・紙加工品製造業	259,940	259,940	244,284	15,656	0	280,928	280,928	0	171,483	171,483	0
15 印刷・同関連業	261,551	261,469	239,269	22,200	82	308,804	308,674	130	181,537	181,537	0
16.17 化学、石油・石炭製品製造業	371,823	300,700	292,955	7,745	71,123	442,314	378,215	64,099	275,093	194,332	80,761
18 プラスチック製品製造業	244,351	240,376	220,860	19,516	3,975	289,542	284,893	4,649	203,661	200,294	3,367
21 窯業・土石製品製造業	354,537	268,445	255,944	12,501	86,092	414,774	319,339	95,435	285,532	210,144	75,388
24 金属製品製造業	471,904	289,962	256,464	33,498	181,942	523,175	314,988	208,187	265,469	189,200	76,269
25 はん用機械器具製造業	261,280	261,280	248,986	12,294	0	278,310	278,310	0	204,406	204,406	0
26 生産用機械器具製造業	594,578	332,040	276,668	55,372	262,538	618,739	344,481	274,258	404,783	234,308	170,475
27 業務用機械器具製造業	576,227	255,792	241,866	13,926	320,435	702,721	294,111	408,610	390,721	199,596	191,125
28 電子部品・デバイス・電子回路製造業	497,616	339,438	288,900	50,538	158,178	530,765	369,189	161,576	360,190	216,101	144,089
29 電気機械器具製造業	292,913	249,276	224,879	24,397	43,637	360,526	304,027	56,499	192,957	168,335	24,622
30 情報通信機械器具製造業	613,649	307,159	284,831	22,328	306,490	738,591	360,387	378,204	385,251	209,856	175,395
31 輸送用機械器具製造業	323,615	320,364	289,550	30,814	3,251	330,943	327,567	3,376	253,780	251,713	2,067
32.20 その他、なめし革等製造業	572,160	292,509	249,401	43,108	279,651	670,569	331,322	339,247	416,887	231,269	185,618
E 一括産業1	385,987	263,530	250,336	13,194	122,457	417,039	288,275	128,764	256,124	160,041	96,083
E 一括産業2	312,778	271,023	231,268	39,755	41,755	359,128	312,205	46,923	191,185	162,987	28,198
I 1 卸売業	341,762	260,187	253,883	6,304	81,575	404,059	303,906	100,153	190,048	153,718	36,330
2 小売業	181,023	174,619	162,110	12,509	6,404	258,041	246,563	11,478	116,932	114,749	2,183
M 75 宿泊業	224,013	191,389	187,375	4,014	32,624	279,091	232,244	46,847	167,449	149,431	18,018
M 一括産業	78,771	74,016	71,040	2,976	4,755	102,516	91,363	11,153	62,133	61,862	271
P 83 医療業	597,310	343,345	318,076	25,269	253,965	839,420	485,009	354,411	522,885	299,797	223,088
P 一括産業	320,074	204,804	196,826	7,978	115,270	360,550	243,096	117,454	310,659	195,897	114,762
R 91 職業紹介・労働者派遣業	240,333	210,250	170,004	40,246	30,083	284,636	236,184	48,452	170,892	169,601	1,291
92 その他の事業サービス業	165,980	163,387	150,782	12,605	2,593	190,815	187,593	3,222	114,915	113,614	1,301
R 一括産業	665,781	308,876	281,223	27,653	356,905	677,032	322,169	354,863	610,017	242,992	367,025

(注) 第1-1表(注)1,2参照

第2-1表 産業別、男女別 常用労働者の1人平均月間出勤日数及び実労働時間数

(規模5人以上)

(単位 日、時間)

産 業	計				男 子				女 子			
	出勤 日数	総実労 働時間	所定内 労働時間	所定外 労働時間	出勤 日数	総実労 働時間	所定内 労働時間	所定外 労働時間	出勤 日数	総実労 働時間	所定内 労働時間	所定外 労働時間
調 査 産 業 計	20.3	155.8	146.9	8.9	20.9	170.9	158.3	12.6	19.6	138.2	133.6	4.6
D 建 設 業	21.9	171.5	167.1	4.4	22.0	172.9	168.0	4.9	21.6	165.6	163.4	2.2
E 製 造 業	20.7	171.0	156.2	14.8	20.8	178.0	159.5	18.5	20.6	156.5	149.4	7.1
F 電気・ガス・熱供給・水道業	20.9	172.5	158.6	13.9	20.9	174.8	160.1	14.7	20.9	157.7	148.9	8.8
G 情 報 通 信 業	20.1	169.9	153.6	16.3	20.6	179.5	160.9	18.6	19.0	148.9	137.8	11.1
H 運 輸 業 , 郵 便 業	20.9	171.7	157.9	13.8	21.1	179.7	164.2	15.5	19.8	133.3	127.8	5.5
I 卸 売 業 , 小 売 業	20.4	148.2	143.4	4.8	21.4	169.1	161.5	7.6	19.3	126.1	124.3	1.8
J 金 融 業 , 保 険 業	20.3	157.2	148.9	8.3	20.7	168.8	156.5	12.3	20.1	149.3	143.7	5.6
K 不 動 産 業 , 物 品 賃 貸 業	18.5	145.4	137.5	7.9	21.7	175.6	164.7	10.9	14.7	109.5	105.2	4.3
L 学術研究, 専門・技術サービス業	20.9	166.6	155.2	11.4	20.8	173.3	158.2	15.1	21.1	158.2	151.4	6.8
M 宿 泊 業 , 飲 食 サ ー ビ ス 業	17.2	108.5	106.6	1.9	19.0	135.5	131.8	3.7	16.2	92.8	92.0	0.8
N 生活関連サービス業, 娯楽業	18.3	135.5	127.1	8.4	20.1	159.6	148.0	11.6	16.7	112.7	107.4	5.3
O 教 育 , 学 習 支 援 業	19.7	143.1	139.3	3.8	20.6	152.3	148.5	3.8	18.9	135.7	131.9	3.8
P 医 療 , 福 祉	21.1	157.0	150.7	6.3	21.4	165.1	157.9	7.2	21.1	155.1	149.1	6.0
Q 複 合 サ ー ビ ス 事 業	20.6	159.6	154.7	4.9	20.7	162.8	157.2	5.6	20.5	152.7	149.3	3.4
R サ ー ビ ス 業 (他 に 分 類 さ れ な い も の)	20.3	165.6	150.6	15.0	20.7	177.7	158.4	19.3	19.6	142.9	135.9	7.0
E 09.10 食 料 品 , た ば こ 製 造 業	21.1	156.5	146.9	9.6	22.2	179.8	164.7	15.1	20.5	142.4	136.1	6.3
11 織 維 工 業	21.4	168.5	157.1	11.4	21.6	178.4	164.6	13.8	21.3	163.5	153.3	10.2
14 パルプ・紙・紙加工品製造業	23.4	174.7	171.4	3.3	23.8	178.7	174.8	3.9	21.5	158.1	157.2	0.9
15 印 刷 ・ 同 関 連 業	22.2	180.3	170.9	9.4	22.6	189.1	176.3	12.8	21.7	167.9	163.3	4.6
16.17 化学, 石油・石炭製品製造業	21.4	157.2	154.0	3.2	21.6	166.5	162.5	4.0	21.0	144.5	142.4	2.1
18 プラスチック製品製造業	20.8	173.1	161.6	11.5	21.3	176.5	166.5	10.0	20.3	170.0	157.2	12.8
21 窯業・土石製品製造業	21.6	180.3	170.0	10.3	21.8	183.9	171.5	12.4	20.9	169.5	165.5	4.0
24 金 属 製 品 製 造 業	21.2	178.0	163.2	14.8	21.2	181.2	164.0	17.2	20.9	163.0	159.5	3.5
25 はん用機械器具製造業	22.5	170.3	163.1	7.2	22.5	173.1	165.6	7.5	22.5	160.3	154.0	6.3
26 生産用機械器具製造業	20.9	188.0	162.7	25.3	20.9	191.3	163.6	27.7	20.7	163.1	156.0	7.1
27 業務用機械器具製造業	21.1	172.3	162.7	9.6	21.1	175.7	162.8	12.9	21.2	167.3	162.6	4.7
28 電子部品・デバイス・電子回路製造業	18.1	158.0	139.7	18.3	18.2	161.4	140.3	21.1	17.8	143.7	137.1	6.6
29 電気機械器具製造業	21.4	178.4	161.9	16.5	21.7	189.7	169.3	20.4	20.9	161.7	151.0	10.7
30 情報通信機械器具製造業	20.4	172.0	159.7	12.3	20.4	176.2	160.7	15.5	20.4	164.2	157.8	6.4
31 輸送用機械器具製造業	20.1	168.9	150.8	18.1	20.1	170.8	151.1	19.7	20.1	151.9	148.2	3.7
32.20 その他, なめし革等製造業	21.2	170.4	162.6	7.8	21.1	173.3	162.1	11.2	21.2	166.6	163.2	3.4
E 一 括 産 業 1	22.2	172.9	165.4	7.5	22.4	178.4	169.2	9.2	21.6	151.4	150.5	0.9
E 一 括 産 業 2	21.4	183.2	163.8	19.4	21.4	189.5	165.7	23.8	21.4	164.8	158.1	6.7
I 1 卸 売 業	21.8	168.9	163.6	5.3	22.2	176.2	170.1	6.1	20.7	150.8	147.5	3.3
2 小 売 業	19.6	136.3	131.8	4.5	20.6	161.9	152.8	9.1	18.9	119.3	117.9	1.4
M 75 宿 泊 業	19.8	139.7	137.9	1.8	21.1	158.4	156.3	2.1	18.8	125.2	123.7	1.5
M 一 括 産 業	16.1	95.3	93.4	1.9	17.8	123.0	118.4	4.6	15.2	81.3	80.7	0.6
P 83 医 療 業	22.4	169.9	160.5	9.4	22.2	177.5	167.2	10.3	22.4	167.9	158.8	9.1
P 一 括 産 業	19.3	137.8	136.2	1.6	19.8	141.7	140.4	1.3	19.2	137.1	135.4	1.7
R 91 職業紹介・労働者派遣業	19.2	163.9	142.4	21.5	19.1	170.9	142.3	28.6	19.2	154.5	142.6	11.9
92 その他の事業サービス業	20.3	157.0	144.1	12.9	21.0	176.6	159.8	16.8	18.8	118.1	113.1	5.0
R 一 括 産 業	21.6	181.0	169.4	11.6	21.7	184.8	169.9	14.9	21.4	171.2	168.0	3.2

(注) 第1-1表(注)1,2参照

第2-2表 産業別、男女別 常用労働者の1人平均月間出勤日数及び実労働時間数

(規模30人以上)

(単位 日、時間)

産 業	計				男 子				女 子			
	出勤 日数	総実労 働時間	所定内 労働時間	所定外 労働時間	出勤 日数	総実労 働時間	所定内 労働時間	所定外 労働時間	出勤 日数	総実労 働時間	所定内 労働時間	所定外 労働時間
調 査 産 業 計	20.4	160.9	149.3	11.6	20.6	171.3	155.8	15.5	20.0	146.8	140.4	6.4
D 建 設 業	19.3	161.3	145.3	16.0	19.5	163.2	145.2	18.0	18.7	151.2	145.6	5.6
E 製 造 業	20.4	170.9	154.5	16.4	20.4	176.6	156.8	19.8	20.3	157.4	149.0	8.4
F 電気・ガス・熱供給・水道業	20.7	172.9	157.7	15.2	20.7	175.7	159.4	16.3	20.7	155.8	147.4	8.4
G 情 報 通 信 業	19.8	167.6	151.7	15.9	20.5	179.5	161.0	18.5	18.6	143.3	132.7	10.6
H 運 輸 業 , 郵 便 業	21.7	181.2	162.6	18.6	22.0	188.1	167.5	20.6	20.5	145.7	137.6	8.1
I 卸 売 業 , 小 売 業	20.4	146.4	139.5	6.9	21.0	165.2	154.4	10.8	19.7	123.7	121.5	2.2
J 金 融 業 , 保 険 業	20.0	150.0	140.5	9.5	21.1	167.7	155.4	12.3	19.2	137.8	130.2	7.6
K 不 動 産 業 , 物 品 賃 貸 業	13.3	114.7	109.6	5.1	19.3	159.9	150.9	9.0	9.1	83.8	81.3	2.5
L 学術研究, 専門・技術サービス業	19.2	159.2	146.0	13.2	19.5	168.2	150.3	17.9	18.4	138.1	135.9	2.2
M 宿 泊 業 , 飲 食 サ ー ビ ス 業	18.7	128.0	125.9	2.1	19.5	140.2	138.0	2.2	17.9	117.2	115.1	2.1
N 生 活 関 連 サ ー ビ ス 業 , 娯 楽 業	19.5	132.0	128.7	3.3	19.3	134.1	128.9	5.2	19.6	130.4	128.6	1.8
O 教 育 , 学 習 支 援 業	18.6	128.9	127.4	1.5	20.2	146.1	144.4	1.7	17.0	111.0	109.7	1.3
P 医 療 , 福 祉	21.8	169.6	161.2	8.4	21.8	171.7	163.2	8.5	21.8	168.9	160.6	8.3
Q 複 合 サ ー ビ ス 事 業	20.1	158.0	150.7	7.3	20.0	162.6	154.2	8.4	20.3	148.3	143.3	5.0
R サ ー ビ ス 業 (他 に 分 類 さ れ な い も の)	20.1	159.7	145.5	14.2	20.4	170.4	153.6	16.8	19.6	138.0	129.1	8.9
E 09.10 食 料 品 , た ば こ 製 造 業	21.2	162.9	147.9	15.0	22.4	183.7	162.7	21.0	20.4	147.8	137.2	10.6
11 織 維 工 業	21.0	169.2	156.3	12.9	21.4	177.1	162.6	14.5	20.7	163.3	151.6	11.7
14 パルプ・紙・紙加工品製造業	23.4	174.7	171.4	3.3	23.8	178.7	174.8	3.9	21.5	158.1	157.2	0.9
15 印 刷 ・ 同 関 連 業	22.1	182.5	169.5	13.0	22.5	192.2	175.8	16.4	21.5	166.0	158.7	7.3
16.17 化 学 , 石 油 ・ 石 炭 製 品 製 造 業	21.4	157.2	154.0	3.2	21.6	166.5	162.5	4.0	21.0	144.5	142.4	2.1
18 プラスチック製品製造業	20.8	173.1	161.6	11.5	21.3	176.5	166.5	10.0	20.3	170.0	157.2	12.8
21 窯業・土石製品製造業	21.0	172.3	166.4	5.9	21.3	175.9	168.2	7.7	20.8	168.1	164.3	3.8
24 金 属 製 品 製 造 業	20.7	177.7	160.5	17.2	20.7	181.2	160.6	20.6	20.6	163.5	160.0	3.5
25 はん用機械器具製造業	22.6	168.3	162.3	6.0	22.5	170.0	164.4	5.6	22.9	162.6	155.3	7.3
26 生 産 用 機 械 器 具 製 造 業	20.6	188.1	160.9	27.2	20.7	191.6	161.8	29.8	20.5	160.5	153.8	6.7
27 業 務 用 機 械 器 具 製 造 業	21.1	172.3	162.7	9.6	21.1	175.7	162.8	12.9	21.2	167.3	162.6	4.7
28 電 子 部 品 ・ デ バ イ ス ・ 電 子 回 路 製 造 業	18.1	157.2	138.9	18.3	18.2	160.7	139.6	21.1	17.7	142.6	135.8	6.8
29 電 気 機 械 器 具 製 造 業	21.4	178.4	161.9	16.5	21.7	189.7	169.3	20.4	20.9	161.7	151.0	10.7
30 情 報 通 信 機 械 器 具 製 造 業	20.4	172.0	159.7	12.3	20.4	176.2	160.7	15.5	20.4	164.2	157.8	6.4
31 輸 送 用 機 械 器 具 製 造 業	19.8	164.8	148.8	16.0	19.8	166.5	149.2	17.3	19.4	150.2	145.9	4.3
32.20 その他, なめし革等製造業	22.0	178.2	164.5	13.7	21.8	181.5	163.4	18.1	22.3	173.2	166.4	6.8
E 一 括 産 業 1	20.7	167.5	161.8	5.7	21.1	171.7	165.1	6.6	19.2	149.8	147.9	1.9
E 一 括 産 業 2	21.0	184.7	160.2	24.5	20.9	194.0	162.9	31.1	21.2	160.2	153.0	7.2
I 1 卸 売 業	21.2	158.9	153.8	5.1	21.7	168.0	162.7	5.3	19.9	136.7	132.0	4.7
I 2 小 売 業	20.0	139.3	131.3	8.0	20.3	162.8	146.9	15.9	19.7	119.7	118.3	1.4
M 75 宿 泊 業	21.7	159.7	157.0	2.7	22.3	169.4	166.7	2.7	21.0	149.7	147.0	2.7
M 一 括 産 業	13.7	75.4	74.2	1.2	13.9	80.3	79.2	1.1	13.7	71.9	70.7	1.2
P 83 医 療 業	22.3	176.4	165.5	10.9	22.1	177.0	166.4	10.6	22.4	176.2	165.2	11.0
P 一 括 産 業	20.4	151.9	150.1	1.8	20.7	154.7	153.0	1.7	20.3	151.2	149.4	1.8
R 91 職 業 紹 介 ・ 労 働 者 派 遣 業	18.9	162.4	139.5	22.9	19.0	170.6	141.3	29.3	18.7	149.5	136.5	13.0
R 92 その他の事業サービス業	20.8	154.6	147.1	7.5	21.1	168.7	160.1	8.6	20.2	125.5	120.2	5.3
R 一 括 産 業	21.0	172.0	157.8	14.2	21.2	175.4	160.1	15.3	20.3	155.0	146.2	8.8

(注) 第1-1表(注)1,2参照

第3-1表 産業別、男女別 常用労働者数及びパートタイム労働者比率

(規模5人以上)

(単位 人、%)

産 業	計			男 子			女 子		
	本 月 末 労働者数	う ち	う ち	本 月 末 労働者数	う ち	う ち	本 月 末 労働者数	う ち	う ち
		パートタイム 労働者数	パートタイム 労働者比率		パートタイム 労働者数	パートタイム 労働者比率		パートタイム 労働者数	パートタイム 労働者比率
調 査 産 業 計	429,988	106,204	24.7	231,599	25,921	11.2	198,389	80,283	40.5
D 建 設 業	19,056	706	3.7	15,461	488	3.2	3,595	218	6.1
E 製 造 業	101,854	11,309	11.1	68,926	2,110	3.1	32,928	9,199	27.9
F 電 気・ガ 斯・熱 供 給・水 道 業	2,638	122	4.6	2,284	41	1.8	354	81	22.9
G 情 報 通 信 業	12,245	1,221	10.0	8,392	107	1.3	3,853	1,114	28.9
H 運 輸 業 , 郵 便 業	26,577	4,724	17.8	22,000	2,699	12.3	4,577	2,025	44.2
I 卸 売 業 , 小 売 業	78,748	31,511	40.0	40,527	6,999	17.3	38,221	24,512	64.1
J 金 融 業 , 保 険 業	10,160	1,740	17.1	4,145	100	2.4	6,015	1,640	27.3
K 不 動 産 業 , 物 品 賃 貸 業	4,544	2,078	45.7	2,491	539	21.6	2,053	1,539	75.0
L 学 術 研 究 , 専 門・技 術 サ ー ビ ス 業	7,158	1,014	14.2	3,980	132	3.3	3,178	882	27.8
M 宿 泊 業 , 飲 食 サ ー ビ ス 業	35,693	23,823	66.7	13,057	6,342	48.6	22,636	17,481	77.2
N 生 活 関 連 サ ー ビ ス 業 , 娯 楽 業	12,040	3,928	32.6	5,894	1,060	18.0	6,146	2,868	46.7
O 教 育 , 学 習 支 援 業	26,216	5,815	22.2	11,683	1,614	13.8	14,533	4,201	28.9
P 医 療 , 福 祉	59,854	11,565	19.3	10,919	1,293	11.8	48,935	10,272	21.0
Q 複 合 サ ー ビ ス 事 業	6,705	1,377	20.5	4,607	448	9.7	2,098	929	44.3
R サ ー ビ ス 業 (他 に 分 類 さ れ な い も の)	26,461	5,268	19.9	17,202	1,949	11.3	9,259	3,319	35.8
E 09.10 食 料 品 , た ば こ 製 造 業	11,600	4,784	41.2	4,378	643	14.7	7,222	4,141	57.3
11 織 維 工 業	11,215	2,162	19.3	3,810	25	0.7	7,405	2,137	28.9
14 パ ル プ・紙・紙 加 工 品 製 造 業	532	41	7.7	431	0	0.0	101	41	40.6
15 印 刷・同 関 連 業	3,781	654	17.3	2,200	109	5.0	1,581	545	34.5
16.17 化 学 , 石 油・石 炭 製 品 製 造 業	1,397	356	25.5	810	12	1.5	587	344	58.6
18 プ ラ ス チ ッ ク 製 品 製 造 業	2,040	41	2.0	967	0	0.0	1,073	41	3.8
21 窯 業・土 石 製 品 製 造 業	3,653	79	2.2	2,750	21	0.8	903	58	6.4
24 金 属 製 品 製 造 業	7,442	217	2.9	6,152	133	2.2	1,290	84	6.5
25 は ん 用 機 械 器 具 製 造 業	6,968	1,164	16.7	5,425	570	10.5	1,543	594	38.5
26 生 産 用 機 械 器 具 製 造 業	16,386	152	0.9	14,473	128	0.9	1,913	24	1.3
27 業 務 用 機 械 器 具 製 造 業	1,102	293	26.6	655	129	19.7	447	164	36.7
28 電 子 部 品・デ バ イ ス・電 子 回 路 製 造 業	18,765	202	1.1	15,078	30	0.2	3,687	172	4.7
29 電 気 機 械 器 具 製 造 業	3,520	398	11.3	2,101	45	2.1	1,419	353	24.9
30 情 報 通 信 機 械 器 具 製 造 業	4,133	38	0.9	2,668	0	0.0	1,465	38	2.6
31 輸 送 用 機 械 器 具 製 造 業	2,399	40	1.7	2,151	3	0.1	248	37	14.9
32.20 そ の 他 , な め し 革 等 製 造 業	2,132	141	6.6	1,202	54	4.5	930	87	9.4
E 一 括 産 業 1	2,184	58	2.7	1,739	4	0.2	445	54	12.1
E 一 括 産 業 2	2,605	489	18.8	1,936	204	10.5	669	285	42.6
I 1 卸 売 業	28,705	3,809	13.3	20,475	985	4.8	8,230	2,824	34.3
2 小 売 業	50,043	27,702	55.4	20,052	6,014	30.0	29,991	21,688	72.3
M 75 宿 泊 業	10,530	3,881	36.9	4,583	897	19.6	5,947	2,984	50.2
M 一 括 産 業	25,163	19,942	79.3	8,474	5,445	64.3	16,689	14,497	86.9
P 83 医 療 業	35,797	4,567	12.8	7,174	302	4.2	28,623	4,265	14.9
P 一 括 産 業	24,057	6,998	29.1	3,745	991	26.5	20,312	6,007	29.6
R 91 職 業 紹 介・労 働 者 派 遣 業	7,645	560	7.3	4,383	246	5.6	3,262	314	9.6
92 そ の 他 の 事 業 サ ー ビ ス 業	11,539	4,554	39.5	7,640	1,635	21.4	3,899	2,919	74.9
R 一 括 産 業	7,277	154	2.1	5,179	68	1.3	2,098	86	4.1

(注) 第1-1表(注)1,2参照

第3-2表 産業別、男女別 常用労働者数及びパートタイム労働者比率

(規模30人以上)

(単位 人、%)

産 業	計			男 子			女 子		
	本 月 末	う ち	う ち	本 月 末	う ち	う ち	本 月 末	う ち	う ち
	労働者数	パートタイム 労働者数	パートタイム 労働者比率	労働者数	パートタイム 労働者数	パートタイム 労働者比率	労働者数	パートタイム 労働者数	パートタイム 労働者比率
調 査 産 業 計	244,690	49,690	20.3	140,824	14,048	10.0	103,866	35,642	34.3
D 建 設 業	2,427	30	1.2	2,038	15	0.7	389	15	3.9
E 製 造 業	80,987	7,083	8.7	56,735	1,543	2.7	24,252	5,540	22.8
F 電 気・ガ 斯・熱 供 給・水 道 業	2,030	89	4.4	1,749	30	1.7	281	59	21.0
G 情 報 通 信 業	9,618	1,143	11.9	6,467	68	1.1	3,151	1,075	34.1
H 運 輸 業 , 郵 便 業	17,155	3,026	17.6	14,331	1,649	11.5	2,824	1,377	48.8
I 卸 売 業 , 小 売 業	28,798	13,621	47.3	15,707	3,304	21.0	13,091	10,317	78.8
J 金 融 業 , 保 険 業	3,659	648	17.7	1,494	44	2.9	2,165	604	27.9
K 不 動 産 業 , 物 品 賃 貸 業	1,435	782	54.5	585	97	16.6	850	685	80.6
L 学 術 研 究 , 専 門・技 術 サ ー ビ ス 業	3,019	427	14.1	2,110	94	4.5	909	333	36.6
M 宿 泊 業 , 飲 食 サ ー ビ ス 業	11,152	5,744	51.5	5,296	2,026	38.3	5,856	3,718	63.5
N 生 活 関 連 サ ー ビ ス 業 , 娯 楽 業	4,641	1,874	40.4	1,925	672	34.9	2,716	1,202	44.3
O 教 育 , 学 習 支 援 業	16,629	5,026	30.2	8,500	1,472	17.3	8,129	3,554	43.7
P 医 療 , 福 祉	40,982	4,795	11.7	9,074	787	8.7	31,908	4,008	12.6
Q 複 合 サ ー ビ ス 事 業	3,701	864	23.3	2,522	298	11.8	1,179	566	48.0
R サ ー ビ ス 業 (他 に 分 類 さ れ な い も の)	18,418	4,535	24.6	12,260	1,949	15.9	6,158	2,586	42.0
E 09.10 食 料 品 , た ば こ 製 造 業	7,227	2,505	34.7	3,026	413	13.6	4,201	2,092	49.8
11 織 維 工 業	7,523	862	11.5	3,262	25	0.8	4,261	837	19.6
14 パ ル プ・紙・紙 加 工 品 製 造 業	532	41	7.7	431	0	0.0	101	41	40.6
15 印 刷・同 関 連 業	2,669	498	18.7	1,678	70	4.2	991	428	43.2
16.17 化 学 , 石 油・石 炭 製 品 製 造 業	1,397	356	25.5	810	12	1.5	587	344	58.6
18 プ ラ ス チ ッ ク 製 品 製 造 業	2,040	41	2.0	967	0	0.0	1,073	41	3.8
21 窯 業・土 石 製 品 製 造 業	1,816	79	4.4	970	21	2.2	846	58	6.9
24 金 属 製 品 製 造 業	5,057	92	1.8	4,048	66	1.6	1,009	26	2.6
25 は ん 用 機 械 器 具 製 造 業	5,707	1,068	18.7	4,355	528	12.1	1,352	540	39.9
26 生 産 用 機 械 器 具 製 造 業	13,571	3	0.0	12,022	0	0.0	1,549	3	0.2
27 業 務 用 機 械 器 具 製 造 業	1,102	293	26.6	655	129	19.7	447	164	36.7
28 電 子 部 品・デ バ イ ス・電 子 回 路 製 造 業	18,417	202	1.1	14,846	30	0.2	3,571	172	4.8
29 電 気 機 械 器 具 製 造 業	3,520	398	11.3	2,101	45	2.1	1,419	353	24.9
30 情 報 通 信 機 械 器 具 製 造 業	4,133	38	0.9	2,668	0	0.0	1,465	38	2.6
31 輸 送 用 機 械 器 具 製 造 業	2,194	16	0.7	1,985	3	0.2	209	13	6.2
32.20 そ の 他 , な め し 革 等 製 造 業	1,208	141	11.7	740	54	7.3	468	87	18.6
E 一 括 産 業 1	1,121	22	2.0	904	4	0.4	217	18	8.3
E 一 括 産 業 2	1,753	428	24.4	1,267	143	11.3	486	285	58.6
I 1 卸 売 業	10,504	2,288	21.8	7,444	861	11.6	3,060	1,427	46.6
2 小 売 業	18,294	11,333	61.9	8,263	2,443	29.6	10,031	8,890	88.6
M 75 宿 泊 業	7,002	1,966	28.1	3,575	595	16.6	3,427	1,371	40.0
M 一 括 産 業	4,150	3,778	91.0	1,721	1,431	83.1	2,429	2,347	96.6
P 83 医 療 業	29,554	2,403	8.1	6,944	302	4.3	22,610	2,101	9.3
P 一 括 産 業	11,428	2,392	20.9	2,130	485	22.8	9,298	1,907	20.5
R 91 職 業 紹 介・労 働 者 派 遣 業	7,034	560	8.0	4,261	246	5.8	2,773	314	11.3
92 そ の 他 の 事 業 サ ー ビ ス 業	9,192	3,877	42.2	6,177	1,635	26.5	3,015	2,242	74.4
R 一 括 産 業	2,192	98	4.5	1,822	68	3.7	370	30	8.1

(注) 第1-1表(注)1,2参照

第4表 規模別、男女別 常用労働者の1人平均月間現金給与額

(単位 円)

規 模	計					男 子			女 子		
	現 金 給 与 総 額	きまって		特別に支 払われた 給 与	現 金 給 与 総 額	きまって	特別に支 払われた 給 与	現 金 給 与 総 額	きまって	特別に支 払われた 給 与	
		支給する 給 与	うち所定 内給与								うち超過 労働給与
100人以上	493,097	294,152	266,442	27,710	198,945	569,402	339,483	229,919	380,583	227,309	153,274
30～99人	356,809	235,714	219,313	16,401	121,095	439,071	289,670	149,401	257,184	170,370	86,814
5～29人	297,527	217,813	210,789	7,024	79,714	363,916	279,116	84,800	234,059	159,206	74,853

第5表 規模別、男女別 常用労働者の1人平均月間出勤日数及び実労働時間数

(単位 日、時間)

規 模	計				男 子				女 子			
	出勤 日数	総実労 働時間	所定内 労働時間	所定外 労働時間	出勤 日数	総実労 働時間	所定内 労働時間	所定外 労働時間	出勤 日数	総実労 働時間	所定内 労働時間	所定外 労働時間
100人以上	20.4	164.4	151.3	13.1	20.4	170.4	154.3	16.1	20.4	155.8	147.0	8.8
30～99人	20.4	155.9	146.4	9.5	21.1	172.7	158.2	14.5	19.6	135.6	132.1	3.5
5～29人	20.2	149.2	143.8	5.4	21.3	170.3	162.1	8.2	19.1	128.9	126.2	2.7

第6-1表 産業別、就業形態別 常用労働者の月間現金給与額及び出勤日数、実労働時間数

(規模5人以上)

(単位 円、日、時間)

産 業		現金給与額				特別に支払われた給与	出勤日数	実労働時間		
		現金給与総額	きまって支給する給与	うち所定内給与	うち超過労働給与			総実労働時間	所定内労働時間	所定外労働時間
一般労働者	調査産業計	468,662	298,377	277,446	20,931	170,285	21.5	176.7	165.3	11.4
	製造業	426,579	297,907	265,543	32,364	128,672	20.8	176.3	160.0	16.3
	卸売業，小売業	353,181	291,083	279,730	11,353	62,098	22.2	180.1	172.6	7.5
	医療，福祉	532,241	306,664	288,453	18,211	225,577	22.0	173.9	166.4	7.5
パートタイム労働者	調査産業計	97,090	92,724	91,189	1,535	4,366	16.6	92.4	91.0	1.4
	製造業	121,465	116,888	114,096	2,792	4,577	20.3	128.7	125.9	2.8
	卸売業，小売業	89,417	88,775	87,635	1,140	642	17.7	100.6	99.9	0.7
	医療，福祉	123,665	110,914	109,709	1,205	12,751	17.3	86.0	85.1	0.9

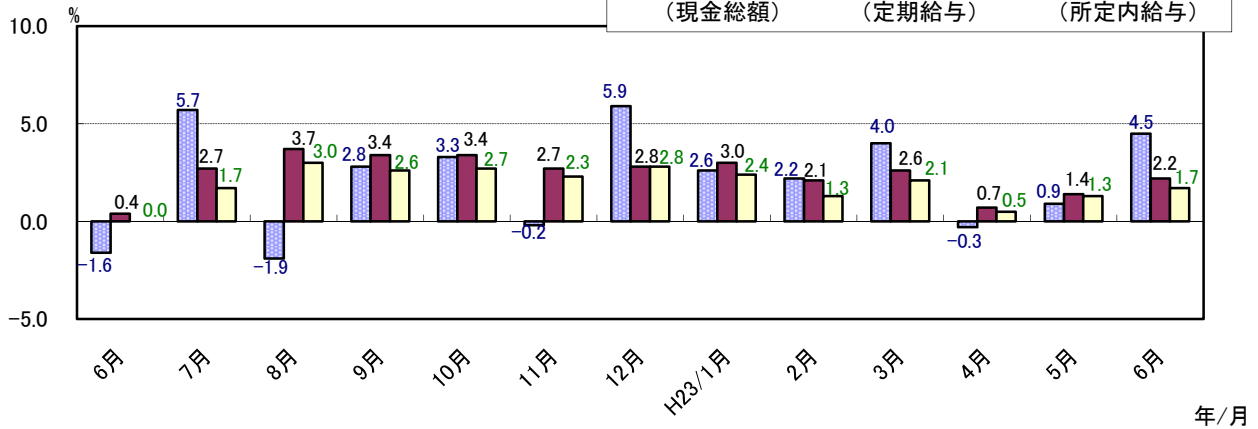
第6-2表 産業別、就業形態別 常用労働者の月間現金給与額及び月間出勤日数、実労働時間数

(規模30人以上)

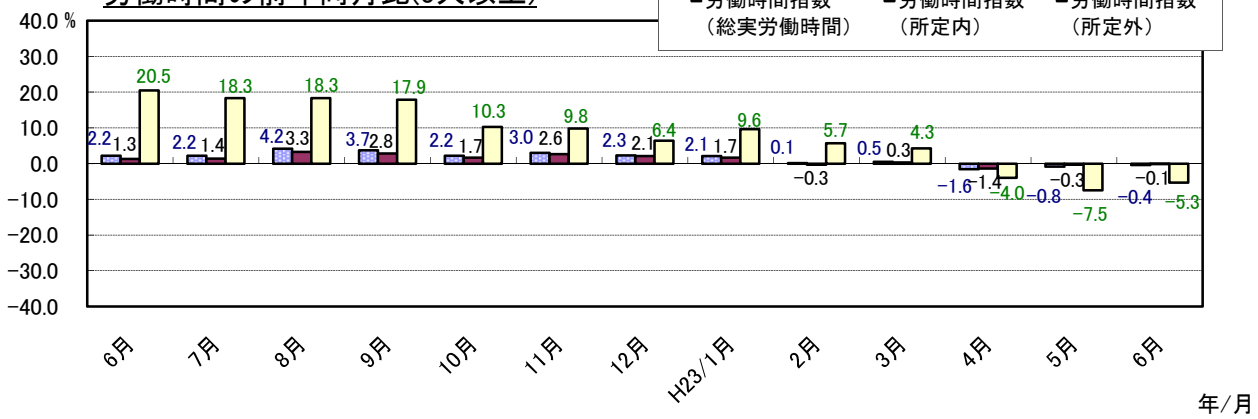
(単位 円、日、時間)

産 業		現金給与額				特別に支払われた給与	出勤日数	実労働時間		
		現金給与総額	きまって支給する給与	うち所定内給与	うち超過労働給与			総実労働時間	所定内労働時間	所定外労働時間
一般労働者	調査産業計	519,203	311,882	283,601	28,281	207,321	21.2	176.2	162.2	14.0
	製造業	451,285	303,811	267,359	36,452	147,474	20.4	174.7	157.1	17.6
	卸売業，小売業	362,885	299,655	282,004	17,651	63,230	21.6	178.9	167.0	11.9
	医療，福祉	565,558	325,462	302,710	22,752	240,096	22.1	176.5	167.3	9.2
パートタイム労働者	調査産業計	112,249	105,093	102,698	2,395	7,156	17.3	100.5	98.2	2.3
	製造業	131,310	123,992	119,796	4,196	7,318	20.3	130.9	126.7	4.2
	卸売業，小売業	101,741	100,794	98,850	1,944	947	19.1	110.0	108.7	1.3
	医療，福祉	172,144	146,315	143,448	2,867	25,829	19.5	116.1	114.0	2.1

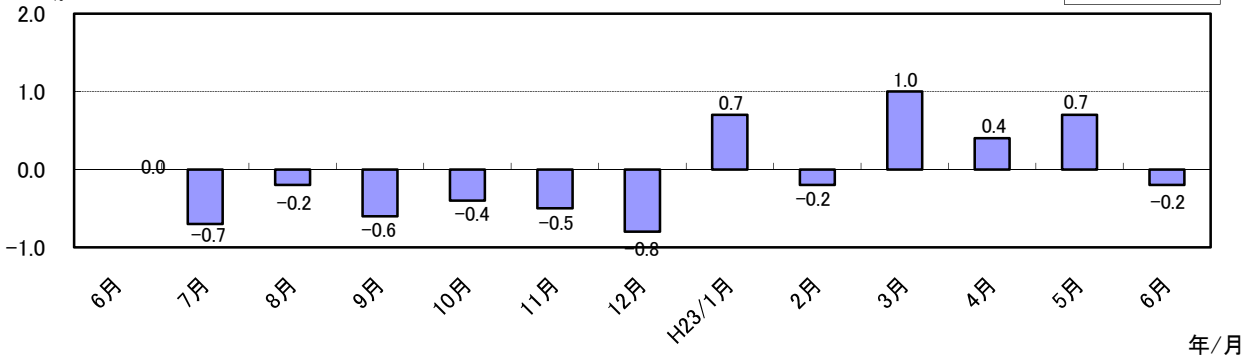
給与の前年同月比(5人以上)



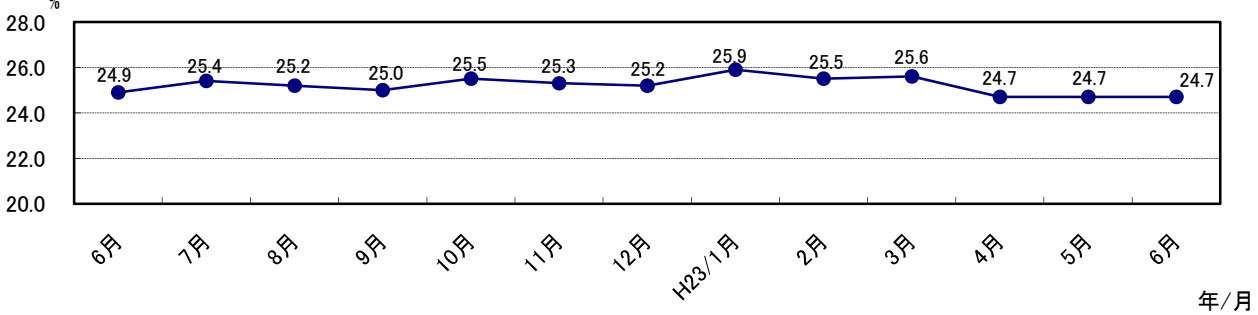
労働時間の前年同月比(5人以上)



常用雇用指数(5人以上)



パートタイム労働者比率(5人以上)





調査票の提出は、 オンライン入力を利用すると、 記載、郵送の手間が省けます。

「ご利用いただくには」

インターネットが使える環境があれば利用できます。システムの利用は、「利用希望届」を送信した翌月の25日から可能です。

「手続きは」

- ① 利用希望届を送信する。(毎月末日〆切)

事業所 ⇨ 厚生労働省

※ 以下の毎勤ホームページへアクセスし、「利用希望届」(個別登録事業所用又は一括提出事業所用)に必要な事項を記入し、様式内に指定の毎勤用メールアドレスまでメールにて送信してください。

(毎勤ホームページ) <http://www.mhlw.go.jp/toukei/list/30-1.html>

(「オンライン調査システム各種申請書のお知らせ」をクリックした後のページに、「利用希望届」があります。)

「利用希望届」の送信先 毎勤用メールアドレス maikin@mhlw.go.jp

- ② ログイン情報、手引書等が送付されてきます。

厚生労働省 ⇨ 事業所

- ③ PC画面上で必要事項を入力し、「送信ボタン」を押すと厚生労働省へ送られます。



賃金台帳から自動的に毎月勤労統計調査票が作成できる様式(エクセル)をホームページにてご提供しています。

<http://toukei.pref.ishikawa.jp/news/maikin/maikin.htm>

オンライン入力をしていない事業所は調査票作成が省力化できます。

調査票を 入力・郵送される事業所 は、 翌月の10日までに お願いします。

※ 提出・入力が遅れそうな時は、FAXにて送信願います。

毎月勤労統計調査オンラインシステム 利用希望届

厚生労働大臣 殿

平成 年 月 日

毎月勤労統計調査規則第17条の5第1項の規定に基づき、次のとおり届け出ます。

■調査対象事業所についてご記入ください。

都道府県 番号	事業所一連番号												
調査対象事業所名													
郵便番号	<table border="1" style="width: 100%; border-collapse: collapse;"> <tr> <td style="width: 30px;"> </td> <td style="width: 30px;"> </td> <td style="width: 30px;"> </td> <td style="width: 30px;"> </td> <td style="width: 30px;">-</td> <td style="width: 30px;"> </td> <td style="width: 30px;"> </td> <td style="width: 30px;"> </td> <td style="width: 30px;"> </td> <td style="width: 30px;"> </td> <td style="width: 30px;"> </td> <td style="width: 30px;"> </td> </tr> </table>					-							
				-									
住 所													
ビル名等													
担当部署名													
フリガナ													
担当者名													
電話番号													
備 考													

ご記入後は、以下のアドレスまでメールでご提出くださいますよう、お願いいたします。

■送信先メールアドレス maikin@mhlw.go.jp

■オンラインシステム担当係 厚生労働省大臣官房統計情報部雇用統計課毎勤第二係
TEL 03-5253-1111 内線 7620、7619

毎月勤労統計調査
オンライン調査システム利用希望届

厚生労働大臣 殿

平成 年 月 日

毎月勤労統計調査規則第17条の5第1項の規定に基づき、次のとおり届け出ます。

■調査票データの入力を行う事業所（本社など）についてご記入ください。

一括登録用ID （既に一括登録用IDをお持ちの場合は、下欄にご入力ください。）	
事業所名	
郵便番号	□ □ □ □ - □ □ □ □ □ □ □ □ □ □
住 所	
ビル名等	
担当部署名	
フリガナ	
担当者名	
電話番号	
備 考	

2頁目までご記入後は、以下のアドレスまでメールでご提出くださいますよう、お願いいたします

■送信先メールアドレス maikin@mhlw.go.jp

■オンラインシステム担当係 厚生労働省大臣官房統計情報部雇用統計課毎勤第二係

TEL 03-5253-1111 内線 7620、7619

賃金・労働時間・雇用の動きをキャッチする

毎月勤労統計調査

厚生労働省が実施する
重要な調査です。

ご理解とご提出を

調査票提出、
結果閲覧には、
インターネットが便利です。

調査結果は、
事業主の皆様にも
賃金管理の指針として
ご利用頂いています。



特別調査にも
ご協力を！
毎年夏に1回
行われます。



毎(まい)と勤(きん)の約束

調査で知り得た情報についての秘密は必ず守ります。
また調査によって集められた情報は、
統計を作成するためだけに使用されます。
税金徴収の資料や労働局の調査などに使われることは
絶対にありません。

調査結果は経済指標の一つとして、
また、社会保障制度を検討する際の基礎資料として
使われています。

事業所の皆様、調査にご理解をお願いします。

国の調査名をかたって不正に情報を収集する「かたい調査」には十分ご注意ください。

厚生労働省・都道府県

<http://www.mhlw.go.jp/>

<調査結果のおもな利用>

各種経済指標作成の基礎資料となるほか、**失業給付**の額、労働災害の**休業補償**の額、労災保険の**保険給付額**、**遺族補償一時金**、**未払い賃金**の立替払いの最高限度額、**最低賃金**の決定、**労働時間**の短縮(年1800時間)、建設工事の**労務単価**などの算定にもちいられています。

(問い合わせ) 〒920-8580 金沢市鞍月1丁目1番地

石川県県民交流課統計情報室 毎月勤労統計担当

電話 076-225-1344

FAX 076-225-1345

E-mail toukei@pref.ishikawa.lg.jp

URL <http://toukei.pref.ishikawa.jp/>