

石川 県 学校保健統計調査

平成24年度



 石川県県民文化局

はじめに

学校保健統計調査は、幼児、児童及び生徒の発育及び健康の状態を明らかにし、学校保健行政上の基礎資料を得ることを目的としており、統計法に基づく基幹統計調査として文部科学省が昭和23年以降毎年実施しているものです。

この報告書は、平成24年度に実施した「学校保健統計調査」の結果をまとめたものであり、学校保健行政推進の一助として、広く関係各方面において活用していただければ幸いです。

なお、調査の実施にあたり、多大なご協力をいただきました調査実施校、関係各位に対し厚くお礼申し上げますとともに、今後とも一層のご協力を賜われますようお願いいたします。

平成25年1月

石川県県民文化局長

西口 寿一

目 次

利用者のみなさんへ	1
調査結果の概要	3
Ⅰ 発育状態	3
1 平均体格	3
(1) 各年齢間の体格差	3
(2) 男女の体格差	4
2 30年前（昭和56年度）の体格との比較	5
(1) 17歳（高校3年生）の体格の比較	5
(2) 体格差の最も大きい年齢	5
3 30年前（昭和56年度）の発育量との比較	6
(1) 総発育量の比較	6
(2) 年間発育量の最も大きい年齢	6
Ⅱ 健康状態	8
1 疾病・異常被患率の状況	8
2 主な疾病・異常被患率の推移	8
Ⅲ 全国値との比較	11
1 発育状態	11
(1) 全国平均体格との差	11
(2) 総発育量の全国平均値との比較	12
(3) 17歳（高校3年生）の身長 <small>の</small> 全国平均値との比較	12
(4) 肥満傾向児の出現率の全国平均値との比較	12
(5) 痩身傾向児の出現率の全国平均値との比較	13
2 健康状態	13
主な疾病・異常被患率の全国平均値との比較	13
統計表	
別表1 年齢別、男女別体格の平均値及び標準偏差（全国、石川県）	17
別表2 年次別、年齢別、男女別身体計測値の推移（全国、石川県）	19
別表3 学校種類別、男女別疾病・異常被患率（全国、石川県）	21
別表4 主な疾病・異常被患率の推移（全国、石川県）	23
別表5 年次別、男女別発育量の推移（石川県）	25
付 属 資 料	
都道府県別 身長・体重・座高の平均値及び標準偏差	26

利用者みなさんへ

1 調査の目的

この調査は、児童、生徒及び幼児の発育及び健康状態を明らかにし、学校保健行政上の基礎資料を得ることを目的とする。

2 調査の範囲・対象

- (1) 調査の範囲は、幼稚園、小学校、中学校及び高等学校のうち、文部科学大臣があらかじめ指定した学校(以下「調査実施校」という。)である。
- (2) 調査の対象は、調査実施校に在籍する満5歳から17歳(平成24年4月1日現在)までの幼児、児童及び生徒の一部である。

3 調査期日及び項目

平成24年4月から6月までの間に実施された学校保健安全法による健康診断結果に基づき下記の事項について調査した。

- (1) 幼児、児童及び生徒の発育状態(身長、体重、座高)に関する事項
- (2) 幼児、児童及び生徒の健康状態(疾病・異常)に関する事項

聴力検査(難聴)、結核検査、結核に関する検診、心電図検査、尿糖検査、寄生虫卵検査、永久歯のう歯等数については調査対象年齢(学年)が次表のとおり限定されている。

区 分	幼稚園	小 学 校						中 学 校			高 等 学 校		
	5 歳	6	7	8	9	10	11	12	13	14	15	16	17
聴 力 検 査	—	○	○	○	—	○	—	○	—	○	○	—	○
結 核 検 査	—	○	○	○	○	○	○	○	○	○	○	—	—
結核に関する検診	—	○	○	○	○	○	○	○	○	○	—	—	—
心 電 図 検 査	—	○	—	—	—	—	—	○	—	—	○	—	—
尿 糖 検 査	—	○	○	○	○	○	○	○	○	○	○	○	○
寄 生 虫 卵 検 査	○	○	○	○	—	—	—	—	—	—	—	—	—
永久歯のう歯等数	—	—	—	—	—	—	—	○	—	—	—	—	—
上記以外の検査	○	○	○	○	○	○	○	○	○	○	○	○	○

(注) ○印は調査対象年齢である。

4 調査の範囲・対象・抽出の方法

調査における標本抽出の方法は、各学校種毎に調査実施校を抽出し、発育状態調査では更に幼児、児童及び生徒を抽出する。また、健康状態調査では、調査実施校の在籍者全員を対象としている。

なお、標本抽出の結果、得られた調査対象者数は次表のとおりである。

区 分	学 校 総 数 (校)	幼 児 ・ 児 童 ・ 生 徒 総 数 (人)	調 査 実 施 校 数 (校)	調 査 対 象 者 数 (人)	
				発 育 状 態	健 康 状 態
総 数	461	138,303	148	12,819	66,401
幼 稚 園	73	8,192	28	997	1,376
小 学 校	231	64,137	58	5,360	26,728
中 学 校	101	33,622	37	4,212	18,738
高 等 学 校	56	32,352	25	2,250	19,559

5 利用上の注意

- (1) 身体計測値及び疾病・異常被患率の石川県数値については、小数第2位を四捨五入し、標準偏差及び疾病・異常被患率の全国数値については、少数第3位を四捨五入した。
- (2) 統計表の符号の用法は、皆無「－」、調査対象外「…」、単位未満「0.0」「0.00」、減少「△」とした。
- (3) [X]は疾病・異常被患率等の標準誤差5%以上、受検者数が100人(5歳児は50人)未満又は回答校が1校以下のため統計数値を公表しない。
- (4) この報告書の数値については、後日文科科学省が発表する「平成24年度学校保健統計調査」の数値を確定値とする。

調査結果の概要

I 発育状態

1 平均体格 (表1、図1、別表1参照)

平成24年度の幼稚園、小学校、中学校及び高等学校における幼児、児童及び生徒の身長、体重及び座高の平均値を年齢別、男女別にみると次のとおりである。

(1) 各年齢間の体格差

① 身長

男子は、11歳と12歳の間が7.6cmと最も大きく、16歳と17歳の間が0.0cmと最も小さい。女子は、9歳と10歳の間が7.4cmと最も大きく、15歳と16歳の間及び16歳と17歳の間が0.5cmと最も小さい。

② 体重

男子は、13歳と14歳の間が5.9kgと最も大きく、16歳と17歳の間が1.1kgと最も小さい。女子は、10歳と11歳の間が5.4kgと最も大きく、16歳と17歳の間は0.0kgと最も小さい。

③ 座高

男子は、11歳と12歳の間が3.8cmと最も大きく、16歳と17歳の間が0.4cmと最も小さい。女子は、5歳と6歳の間及び、10歳と11歳の間が3.7cmと最も大きく、15歳と16歳は0.2cmと最も小さい。

表1 年齢別、男女別体格の平均値と男女差

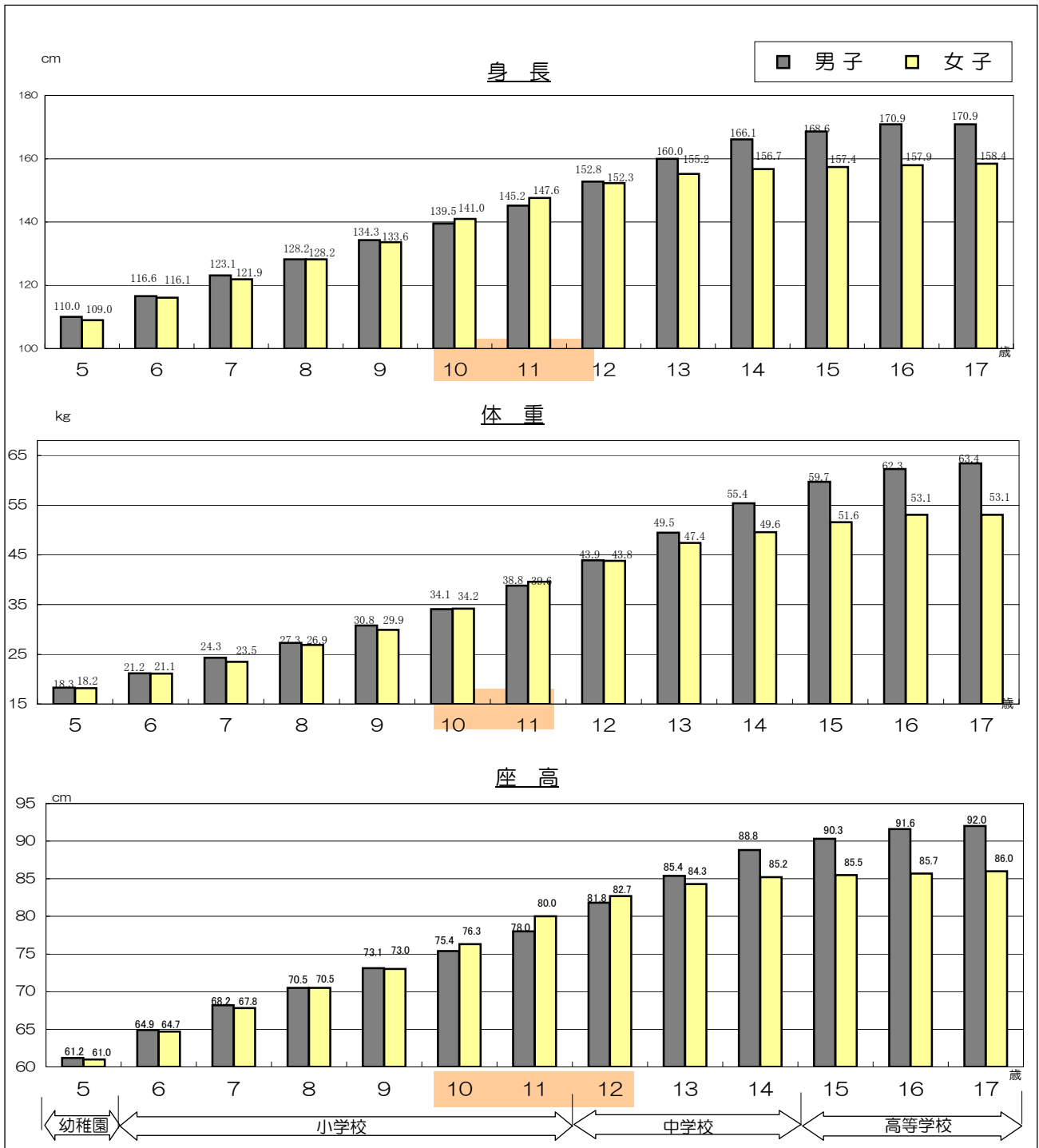
区分		身長 (cm)			体重 (kg)			座高 (cm)		
		男子	女子	差	男子	女子	差	男子	女子	差
幼稚園	5歳	110.0	109.0	1.0	18.3	18.2	0.1	61.2	61.0	0.2
小学校	6歳	116.6	116.1	0.5	21.2	21.1	0.1	64.9	64.7	0.2
	7歳	123.1	121.9	1.2	24.3	23.5	0.8	68.2	67.8	0.4
	8歳	128.2	128.2	-	27.3	26.9	0.4	70.5	70.5	-
	9歳	134.3	133.6	0.7	30.8	29.9	0.9	73.1	73.0	0.1
	10歳	139.5	141.0	△1.5	34.1	34.2	△0.1	75.4	76.3	△0.9
中学校	11歳	145.2	147.6	△2.4	38.8	39.6	△0.8	78.0	80.0	△2.0
	12歳	152.8	152.3	0.5	43.9	43.8	0.1	81.8	82.7	△0.9
	13歳	160.0	155.2	4.8	49.5	47.4	2.1	85.4	84.3	1.1
高等学校	14歳	166.1	156.7	9.4	55.4	49.6	5.8	88.8	85.2	3.6
	15歳	168.6	157.4	11.2	59.7	51.6	8.1	90.3	85.5	4.8
	16歳	170.9	157.9	13.0	62.3	53.1	9.2	91.6	85.7	5.9
	17歳	170.9	158.4	12.5	63.4	53.1	10.3	92.0	86.0	6.0

(注) 「差」は、男子の数値から女子の数値を差し引いたものである。

(2) 男女の体格差

女子が男子を上回る発育年齢は、身長では10歳、11歳、体重では10歳、11歳、座高では10歳～12歳で、その差の最大は、身長では11歳の2.4cm、体重では、11歳の0.8kg、座高では11歳の2.0cmとなっている。この時期を過ぎると男子が女子を上回り、17歳での差は、身長12.5cm、体重10.3kg、座高6.0cmとなっている。

図1 男女別、年齢別平均体格



2 30年前（昭和57年度）の体格との比較（表2、別表2参照）

平成24年度と30年前の昭和57年度の体格を比較してみると、男子は5歳6歳の身長、体重、座高、女子は、5歳身長、体重、座高と14歳身長、体重、15歳体重、座高を除くすべてにおいて向上している。

(1) 17歳（高校3年生）の体格の比較

17歳の体格を比較すると、30年前に比べて男子は身長が0.2cm高く、体重が1.9kg多く、座高が0.9cm高くなっている。女子は身長が0.7cm高く、体重が0.2kg多く、座高が0.7cm高くなっている。

(2) 体格差の最も大きい年齢

30年前と比べ最も差の大きい年齢は、男子は身長12歳、体重13歳、座高13歳となっている。女子は身長10歳、体重10歳、座高11歳となっている。

表2 30年前の体格との比較

区 分	身 長 (cm)			体 重 (kg)			座 高 (cm)				
	平 成 24年度	昭 和 57年度	差	平 成 24年度	昭 和 57年度	差	平 成 24年度	昭 和 57年度	差		
男 子	幼稚園	5歳	110.0	110.9	△0.9	18.3	19.0	△0.7	61.2	62.4	△1.2
	小 学 校	6歳	116.6	116.8	△0.2	21.2	21.4	△0.2	64.9	65.5	△0.6
		7歳	123.1	122.1	1.0	24.3	23.5	0.8	68.2	67.9	0.3
		8歳	128.2	127.3	0.9	27.3	26.1	1.2	70.5	70.1	0.4
		9歳	134.3	132.7	1.6	30.8	29.6	1.2	73.1	72.5	0.6
		10歳	139.5	138.1	1.4	34.1	33.0	1.1	75.4	74.6	0.8
		11歳	145.2	143.6	1.6	38.8	36.7	2.1	78.0	77.0	1.0
	中 学 校	12歳	152.8	150.5	2.3	43.9	41.3	2.6	81.8	80.2	1.6
		13歳	160.0	157.9	2.1	49.5	46.6	2.9	85.4	83.7	1.7
		14歳	166.1	164.5	1.6	55.4	52.9	2.5	88.8	87.4	1.4
	高 等 学 校	15歳	168.6	168.2	0.4	59.7	58.0	1.7	90.3	89.9	0.4
		16歳	170.9	169.4	1.5	62.3	60.0	2.3	91.6	90.4	1.2
		17歳	170.9	170.7	0.2	63.4	61.5	1.9	92.0	91.1	0.9
	女 子	幼稚園	5歳	109.0	110.2	△1.2	18.2	18.7	△0.5	61.0	62.0
小 学 校		6歳	116.1	115.5	0.6	21.1	20.6	0.5	64.7	64.6	0.1
		7歳	121.9	121.2	0.7	23.5	22.8	0.7	67.8	67.2	0.6
		8歳	128.2	126.8	1.4	26.9	25.8	1.1	70.5	69.8	0.7
		9歳	133.6	132.9	0.7	29.9	28.8	1.1	73.0	72.5	0.5
		10歳	141.0	139.1	1.9	34.2	32.6	1.6	76.3	75.2	1.1
		11歳	147.6	146.2	1.4	39.6	38.4	1.2	80.0	78.7	1.3
中 学 校		12歳	152.3	151.3	1.0	43.8	43.4	0.4	82.7	82.1	0.6
		13歳	155.2	154.9	0.3	47.4	46.8	0.6	84.3	83.8	0.5
		14歳	156.7	156.8	△0.1	49.6	49.8	△0.2	85.2	84.9	0.3
高 等 学 校		15歳	157.4	157.3	0.1	51.6	51.9	△0.3	85.5	85.6	△0.1
		16歳	157.9	157.8	0.1	53.1	52.6	0.5	85.7	85.7	-
		17歳	158.4	157.7	0.7	53.1	52.9	0.2	86.0	85.3	0.7

3 30年前（昭和57年度）の発育量との比較 （表3、図2、別表5参照）

5歳から17歳まで12年間の総発育量と年間発育量の最も大きい年齢について、今年度調査の17歳（平成6年度生まれ）と30年前調査の17歳（昭和39年度生まれ）を比較すると、次のとおりである。

(1) 総発育量の比較

今年度17歳（平成6年度生まれ）の総発育量を30年前と比較すると、身長では男子1.4cm減、女子1.1cm減、体重では男子1.2kg増、女子0.5kg減、座高では男子0.8cm増、女子も0.5cm増となっている。

(2) 年間発育量の最も大きい年齢

今年度17歳（平成6年度生まれ）の年間発育量をみると、男子は身長、体重、座高とも11歳時が最も大きく、女子は身長9歳時、体重10歳時、座高5歳・11歳時が最も大きい。

一方、30年前の17歳（昭和39年度生まれ）の年間発育量は、男子は身長は11歳時、体重は13歳時、座高は12歳時が最も大きく、女子は身長9歳時、体重は11歳時、座高は11歳時が最も大きい。

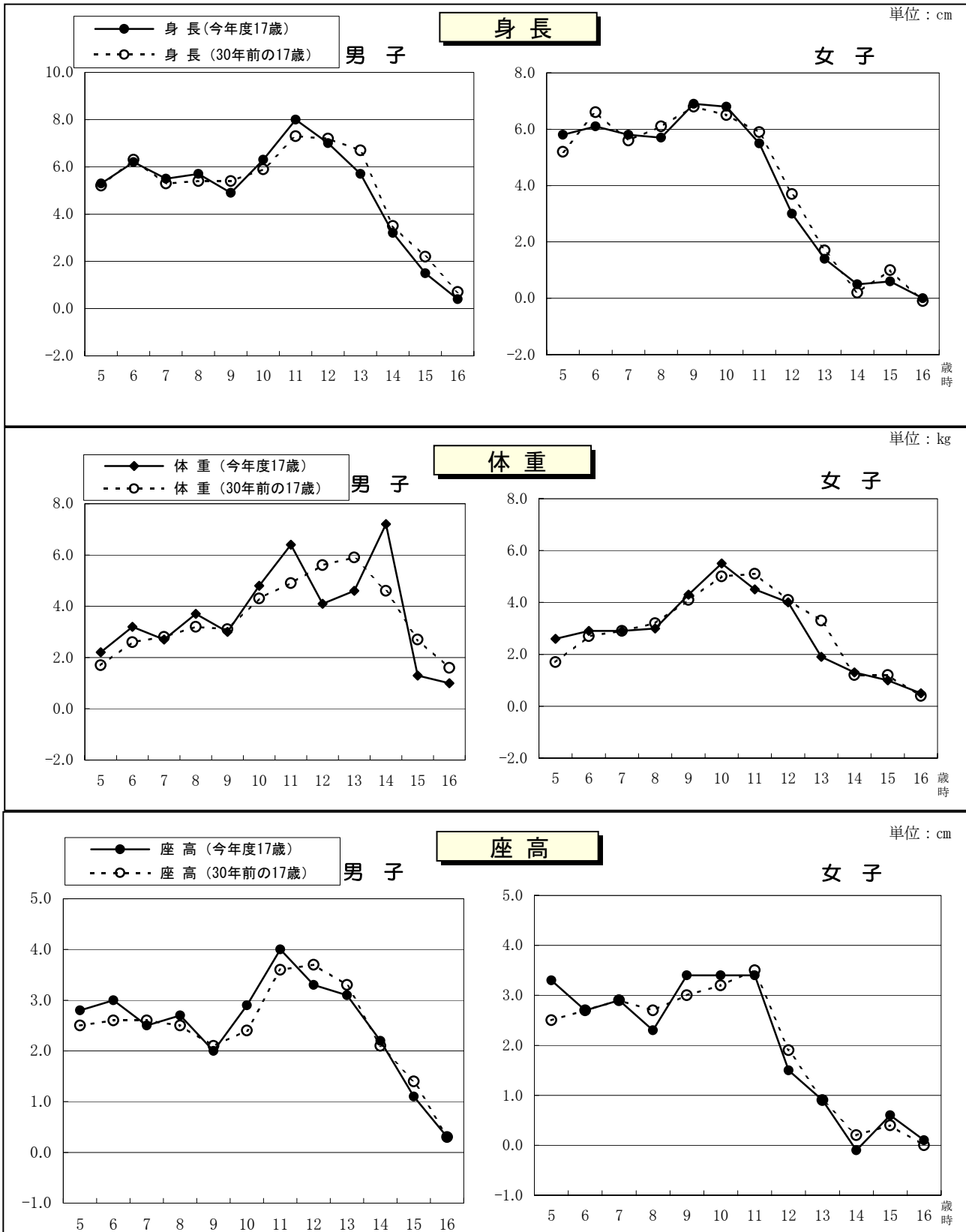
表3 年次別、男女別、発育量の比較

区 分	男 子				女 子				
	5歳時の体格	17歳時の体格	総発育量	年間発育量最大の年齢	5歳時の体格	17歳時の体格	総発育量	年間発育量最大の年齢	
身長 cm	昭和 39 年度生まれ	109.6	170.7	61.1	11歳時	108.5	157.7	49.2	9歳時
	49	110.6	171.1	60.5	12歳時	109.9	158.8	48.9	10歳時
	58	111.7	171.6	59.9	12歳時	110.8	158.6	47.8	9歳時
	元	110.9	172.1	61.2	11歳時	109.8	158.2	48.4	9歳時
	平成 6	111.2	170.9	59.7	11歳時	110.3	158.4	48.1	9歳時
体重 kg	昭和 39 年度生まれ	18.5	61.5	43.0	13歳時	18.0	52.9	34.9	11歳時
	49	18.8	62.0	43.2	12歳時	18.6	53.4	34.8	10歳時
	58	19.5	64.0	44.5	12歳時	18.9	53.7	34.8	10歳時
	元	19.3	65.3	46.0	11歳・12歳時	18.8	54.0	35.2	11歳時
	平成 6	19.2	63.4	44.2	11歳時	18.7	53.1	34.4	10歳時
座高 cm	昭和 39 年度生まれ	62.0	91.1	29.1	12歳時	61.4	85.3	23.9	11歳時
	49	62.3	91.8	29.5	12歳時	61.7	86.1	24.4	10歳時
	58	62.9	91.8	28.9	12歳時	62.5	86.0	23.5	10歳時
	元	61.6	92.5	30.9	11歳時	61.0	85.7	24.7	5歳・10歳時
	平成 6	62.1	92.0	29.9	11歳時	61.6	86.0	24.4	5歳・11歳時

(注)1 総発育量とは、例えば38年度生まれの総発育量は、38年度生まれの「17歳時の体格」から「5歳時の体格」を引いたものである。

(注)2 出生年度については、例えば、「昭和39年度生まれ」とは、昭和39年4月2日から翌年4月1日までに生まれた者をいう。

図2 年間発育量の30年前との比較



(注) 年間発育量とは、例えば、平成6年度生まれの「5歳時」の年間発育量は、平成13年度調査6歳の者の体位から平成12年度調査5歳の者の体位を引いたものである。

II 健康状態

1 疾病・異常被患率の状況(表4、別表3参照)

平成24年度の定期健康診断における幼児、児童及び生徒の各疾病・異常の被患率は、「う歯(処置完了者＋未処置歯のある者)」では幼稚園、小学校、高等学校で第1位、中学校で第2位を占め、被患率も幼稚園35.9%、小学校57.5%、中学校52.8%、高等学校57.1%と他の疾病等に比較して高くなっている。

「裸眼視力1.0未満」では、中学校が第1位を占め、小学校でも第2位と高く、被患率も小学校31.0%、中学校56.5%、と高くなっている。

表4 主な疾病・異常被患率

順位	幼稚園		小学校		中学校		高等学校	
	区分	%	区分	%	区分	%	区分	%
1	う歯	35.9	う歯	57.5	裸眼視力1.0未満	56.5	う歯	57.1
2	ぜん息	4.1	裸眼視力1.0未満	31.0	う歯	52.8	鼻・副鼻腔疾患	8.4
3	鼻・副鼻腔疾患	3.5	眼の疾病・異常	7.5	鼻・副鼻腔疾患	7.5	歯垢の状態	6.9
4	アトピー性皮膚炎	3.0	その他の疾病・異常	6.1	眼の疾病・異常	5.5	歯肉の状態	5.3
5	蛋白検出	2.2	鼻・副鼻腔疾患	5.7	歯垢の状態	4.6	歯列・咬合	3.6

2 主な疾病・異常被患率の推移(別表3・4参照)

(1) 栄養状態

平成24年度の栄養状態について「学校医から栄養不良又は肥満傾向で特に注意を要すると判定された者」の割合は、小学校が0.8%、中学校が0.2%、高等学校が0.4%となっている。

(2) 鼻・副鼻腔疾患

平成24年度の「鼻・副鼻腔疾患」(蓄のう症、アレルギー性鼻炎等)の被患率は、幼稚園が3.5%、小学校が5.7%、中学校が7.5%、高等学校が8.4%となっており、小学校では前年度より低下しているものの、幼稚園、中学校、高等学校では上昇している。

(3) 寄生虫卵保有(幼稚園及び小学校のみ)

平成24年度の「寄生虫卵保有者」の割合は、幼稚園が0.4%、小学校が0.9%となっており、前年度と比べると、小学校で上昇している。

(4) 心電図異常(6歳、12歳及び15歳時のみ)

平成24年度の「心電図異常」の者の割合は、小学校(6歳)が2.0%、中学校(12歳)が4.4%、高等学校(15歳)が2.9%となっており、前年度と比べると中学校で上昇している。

(5) ぜん息

平成24年度の「ぜん息」の被患率は、幼稚園が4.1%、小学校が1.6%、中学校が1.2%、高等学校が1.4%となっており、前年度と比べると幼稚園、中学校、高等学校で上昇しており、小学校では低下している。

(6) う 歯 (表5・別表3参照)

「う歯」の被患率について過去の推移をみると、各学校種において多少の増減はあるものの全体として減少傾向にある。

また、平成24年度の被患率を平成15年度と比べると、幼稚園で23.6ポイント、小学校で18.8ポイント、中学校で21.8ポイント、高等学校で26.1ポイント減少している。

また、12歳の永久歯の1人当たりう歯等数は1.3本となり前年度より0.4本減少している。

表5 う歯の処置完了状況等の推移

単位:%

区 分	平成15年度	平成16年度	平成17年度	平成18年度	平成19年度	平成20年度	平成21年度	平成22年度	平成23年度	平成24年度	
幼稚園	計	59.49	66.67	58.86	53.20	52.30	45.80	48.50	x	38.2	35.9
	処置完了者	20.40	25.82	24.49	20.41	20.40	17.80	17.20	x	12.7	13.2
	未処置歯のある者	39.08	40.84	34.37	32.79	31.90	28.00	31.30	x	25.5	22.8
小学校	計	77.23	73.25	73.46	71.52	67.40	65.30	66.00	61.3	62.9	57.5
	処置完了者	35.15	32.64	32.78	30.86	30.00	28.40	29.80	26.3	27.0	25.4
	未処置歯のある者	42.08	40.60	40.67	40.66	37.50	36.90	36.20	34.9	35.9	32.1
中学校	計	74.61	78.09	69.17	66.66	64.00	64.60	58.80	55.7	58.5	52.8
	処置完了者	40.10	43.81	37.98	34.88	34.10	37.50	33.70	30.0	32.2	28.0
	未処置歯のある者	34.52	34.29	31.19	31.77	29.90	27.10	25.20	25.8	26.3	24.7
高等学校	計	83.15	78.29	73.99	71.17	73.40	72.60	69.10	62.2	62.1	57.1
	処置完了者	51.54	44.38	43.53	38.19	41.70	38.80	37.30	34.2	35.8	29.8
	未処置歯のある者	31.61	33.91	30.46	32.98	31.70	33.80	31.80	28.0	26.3	27.3

(注1) 四捨五入の関係で項目計と内訳が一致しないことがある。

(注2) [X]は疾病・異常被患率等の標準誤差が5%以上、受検者数が100人(5歳は50人)未満または回答校が1校以下のため統計数値を公表しない。

(注3) 平成19年度から小数第1位までの表記となった。

(7) 裸眼視力 (表6参照)

「裸眼視力1.0未満」の被患率について過去の推移をみると、各学校種別においてそれぞれ増減を繰り返している。

また、平成24年度の被患率を平成15年度と比べると、小学校で3.2ポイント、中学校で4.0ポイント上昇している。なお、幼稚園、高等学校の今年度の被患率は公表されていない。

表6 裸眼視力1.0未満の者の推移

単位:%

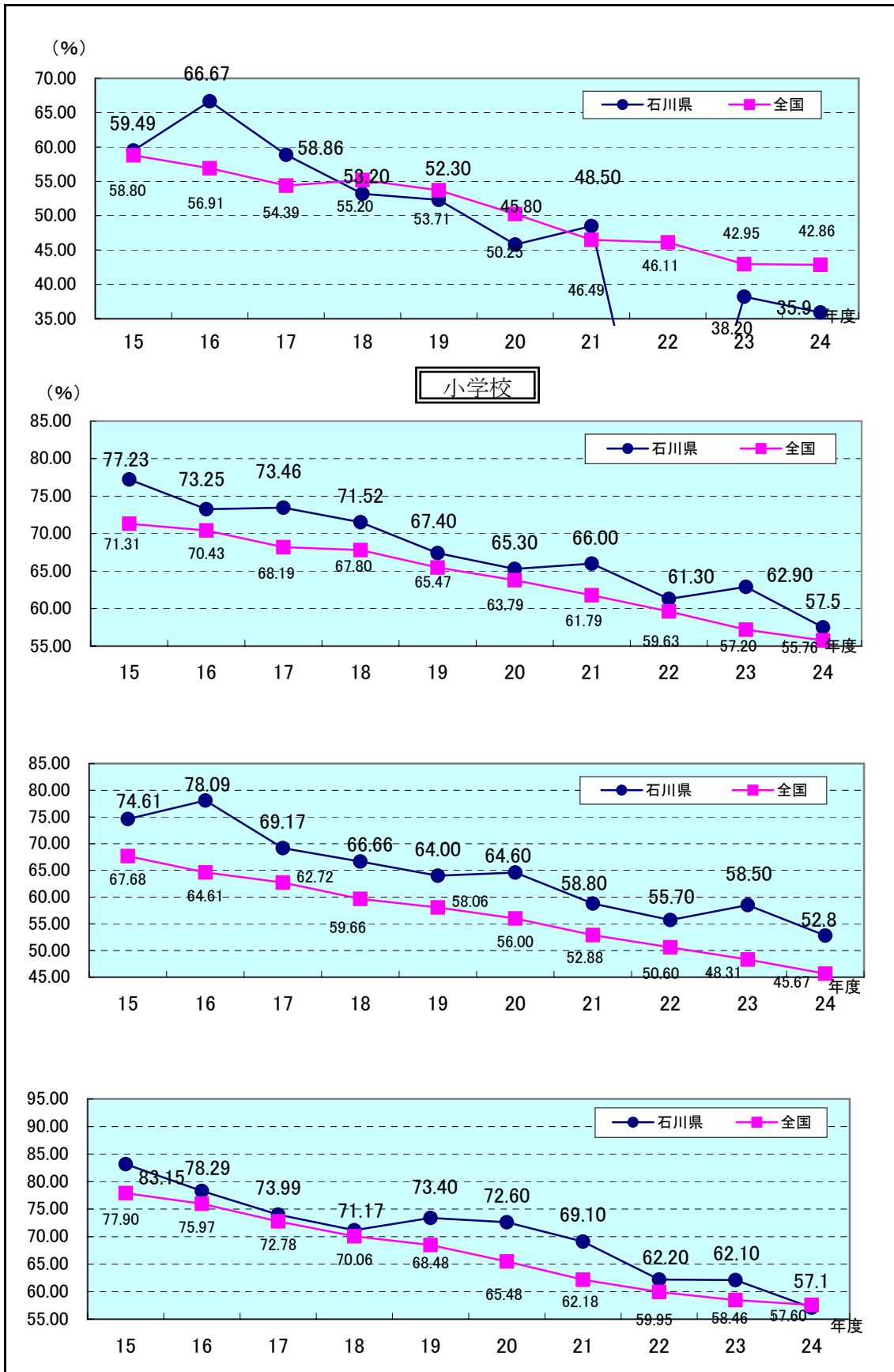
区 分	平成15年度	平成16年度	平成17年度	平成18年度	平成19年度	平成20年度	平成21年度	平成22年度	平成23年度	平成24年度
幼稚園	計	36.73	23.22	10.65	x	15.30	11.70	x	x	x
	1.0未満0.7以上	24.40	14.66	6.63	x	10.80	8.60	x	x	x
	0.7未満0.3以上	12.33	7.91	3.65	x	4.20	2.40	x	x	x
	0.3未満	-	0.66	0.37	x	0.30	0.60	x	x	x
小学校	計	27.82	28.57	28.49	29.45	29.20	32.40	31.00	31.7	31.0
	1.0未満0.7以上	10.70	11.49	10.79	10.89	9.70	11.70	9.30	10.1	10.0
	0.7未満0.3以上	11.50	11.24	11.65	12.28	12.50	12.90	11.90	11.9	12.1
	0.3未満	5.62	5.84	6.05	6.29	7.00	7.80	9.80	9.8	8.9
中学校	計	52.46	53.26	56.11	51.41	58.90	57.50	59.00	61.3	60.7
	1.0未満0.7以上	10.22	9.75	10.28	7.14	10.50	10.70	10.10	11.5	11.0
	0.7未満0.3以上	19.37	16.91	18.61	20.09	22.20	18.30	21.50	19.9	18.4
	0.3未満	22.87	26.60	27.22	24.18	26.20	28.40	27.50	29.9	31.2
高等学校	計	71.61	71.29	64.07	x	61.00	65.30	68.90	x	74.4
	1.0未満0.7以上	9.67	8.90	19.18	x	8.00	9.60	9.50	x	9.4
	0.7未満0.3以上	16.30	13.74	16.58	x	14.60	17.10	15.20	x	12.9
	0.3未満	45.63	48.64	28.31	x	38.50	38.60	44.20	x	52.1

(注1) 四捨五入の関係で項目計と内訳が一致しないことがある。

(注2) [X]は疾病・異常被患率等の標準誤差が5%以上、受検者数が100人(5歳は50人)未満または回答校が1校以下のため統計数値を公表しない。

(注3) 平成19年度から小数第1位までの表記となった。

う歯の被患率の推移



Ⅲ 全国値との比較

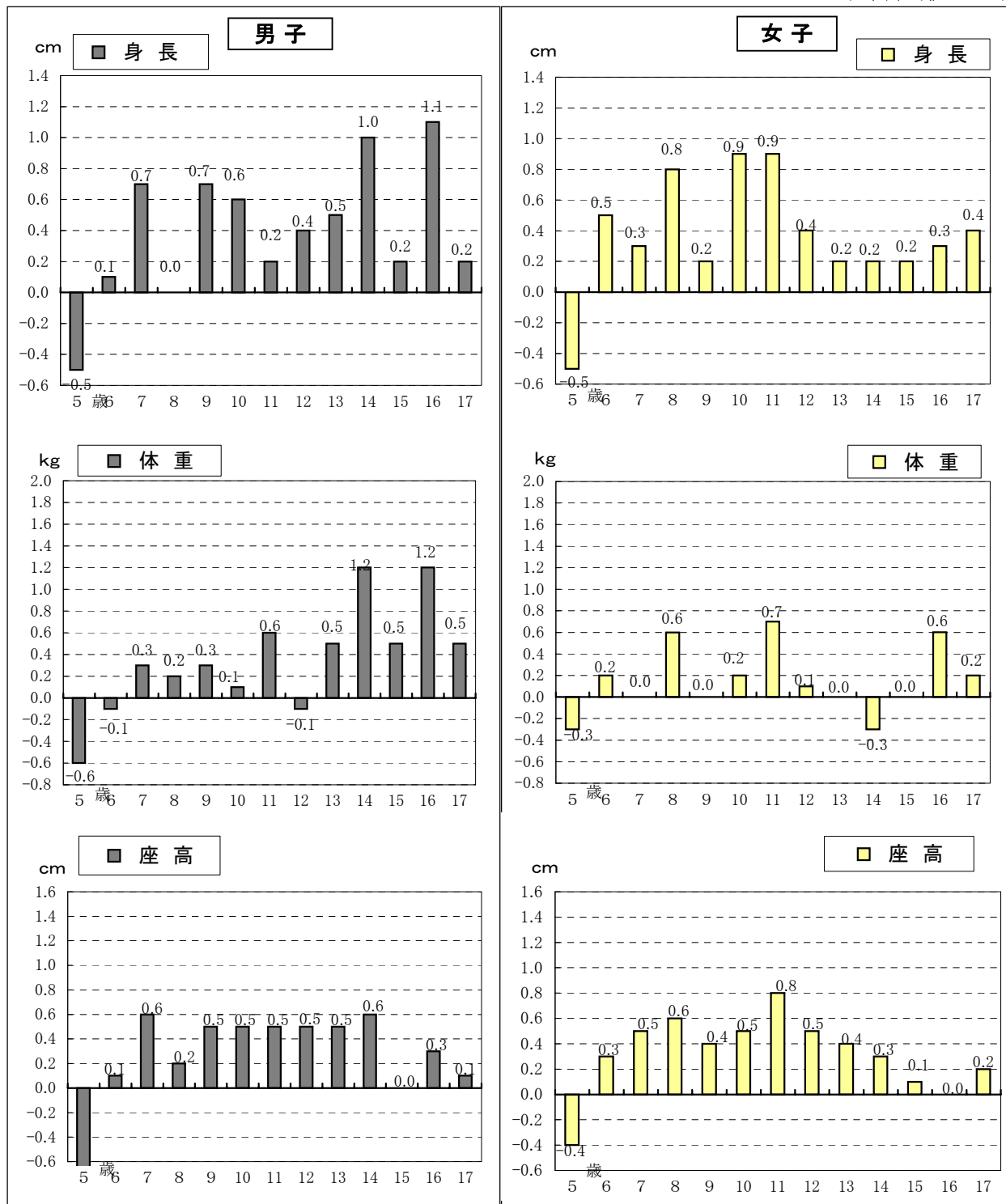
1 発育状態

(1) 全国平均体格との差 (図3、別表1参照)

身長では、男子・女子ともに5歳を除く全年齢で全国平均値と同数値または上回っている。体重では、男子・女子ともに増減を繰り返している。座高においては男子・女子ともに5歳を除く全年齢で全国平均値と同数値または上回っている。

図3 男女別、年齢別体格の全国平均値との差

(全国平均値 = 0.0)



(2) 総発育量の全国平均値との比較 (表7、別表5参照)

17歳(平成6年度生まれ)の総発育量を比較すると、男子は身長0.3cm全国平均値を下回り、体重は0.5kg、座高は0.1cm全国平均値を上回っている。女子は体重0.3kg、座高は0.3cm全国平均値を上回っている。

表7 男女別、総発育量の全国平均値との比較

区分	男子(平成5年度生まれ)			女子(平成5年度生まれ)			
	5歳時の体格 A	17歳時の体格 B	総発育量 B-A	5歳時の体格 A	17歳時の体格 B	総発育量 B-A	
身長 cm	石川県	111.2	170.9	59.7	110.3	158.4	48.1
	全国	110.7	170.7	60.0	109.9	158.0	48.1
体重 kg	石川県	19.2	63.4	44.2	18.7	53.1	34.4
	全国	19.2	62.9	43.7	18.8	52.9	34.1
座高 cm	石川県	62.1	92.0	29.9	61.6	86.0	24.4
	全国	62.1	91.9	29.8	61.7	85.8	24.1

(3) 17歳(高校3年生)の身長の全国平均値との比較 (図6、図7参照)

17歳の身長を全国値と比較すると、石川県は男女ともに全国平均値を上回っている。また、北海道から近畿地方は全国平均値を上回る場所が多く、中国、四国及び九州地方は下回る場所が多い傾向がある。

(4) 肥満傾向児の出現率の全国平均値との比較 (表8参照)

平成24年度の肥満傾向児の出現率は男子では11歳の11.24%、女子では11歳の8.99%が最も高く、反対に男子では5歳の1.32%、女子も5歳の1.82%が最も低い。また、全国平均と比べると、男子は8歳・11歳・14歳において、女子は11歳・17歳において上回っている。

表8 男女別、年齢別、肥満傾向児率の全国値との比較

単位：%

区分	幼稚園	小学校						中学校			高等学校			
	5歳	6歳	7歳	8歳	9歳	10歳	11歳	12歳	13歳	14歳	15歳	16歳	17歳	
計	石川県	1.57	2.56	4.80	6.45	6.78	7.37	10.13	7.85	7.92	8.22	8.30	8.26	9.31
	全国	2.39	4.22	5.41	6.62	8.26	8.82	9.32	9.68	8.44	7.90	9.98	9.00	9.55
男	石川県	1.32	2.25	5.16	7.45	8.91	8.66	11.24	8.80	8.62	9.61	10.48	9.20	9.67
	全国	2.41	4.09	5.58	7.13	9.24	9.86	9.98	10.67	8.96	8.43	11.41	10.25	10.91
女	石川県	1.82	2.89	4.43	5.38	4.56	6.02	8.99	6.85	7.17	6.77	6.14	7.29	8.95
	全国	2.36	4.37	5.23	6.09	7.23	7.73	8.61	8.64	7.90	7.36	8.51	7.74	8.18

(注) 肥満傾向児とは、性別・年齢別・身長別標準体重から肥満度を求め、肥満度が20%以上の者である。
 肥満度 = (実測体重 - 身長別標準体重) / 身長別標準体重 × 100 (%)

(5) 痩身傾向児の出現率の全国平均値との比較 (表9参照)

平成24年度の痩身傾向児の出現率は男子では10歳の3.73%、女子では11歳の3.38%が最も高く、反対に男子では16歳の0.00%、女子では6歳の0.58%が最も低い。

また、全国平均と比べると、男子では5歳・7歳・9歳・10歳・12歳・15歳、女子では5歳・6歳・7歳・10歳・12歳が全国平均値を上回っている。

表9 男女別、年齢別、痩身傾向児率の全国値との比較

単位：%

区分	幼稚園	小学校						中学校			高等学校			
		5歳	6歳	7歳	8歳	9歳	10歳	11歳	12歳	13歳	14歳	15歳	16歳	17歳
計	石川県	0.53	0.39	0.98	0.92	2.13	3.86	2.65	3.44	1.96	1.80	2.38	0.67	0.93
	全国	0.36	0.42	0.54	1.11	1.64	2.55	3.25	3.27	2.63	2.49	2.39	2.00	1.75
男	石川県	0.43	0.22	0.52	0.78	2.63	3.73	2.87	2.63	1.38	1.54	2.55	0.00	0.64
	全国	0.36	0.27	0.49	1.06	1.44	2.49	3.38	2.40	1.66	1.79	2.35	1.89	1.64
女	石川県	0.64	0.58	1.46	1.07	1.61	4.01	2.44	4.29	2.59	2.06	2.20	1.36	1.22
	全国	0.35	0.57	0.60	1.16	1.85	2.61	3.12	4.18	3.64	3.22	2.43	2.12	1.85

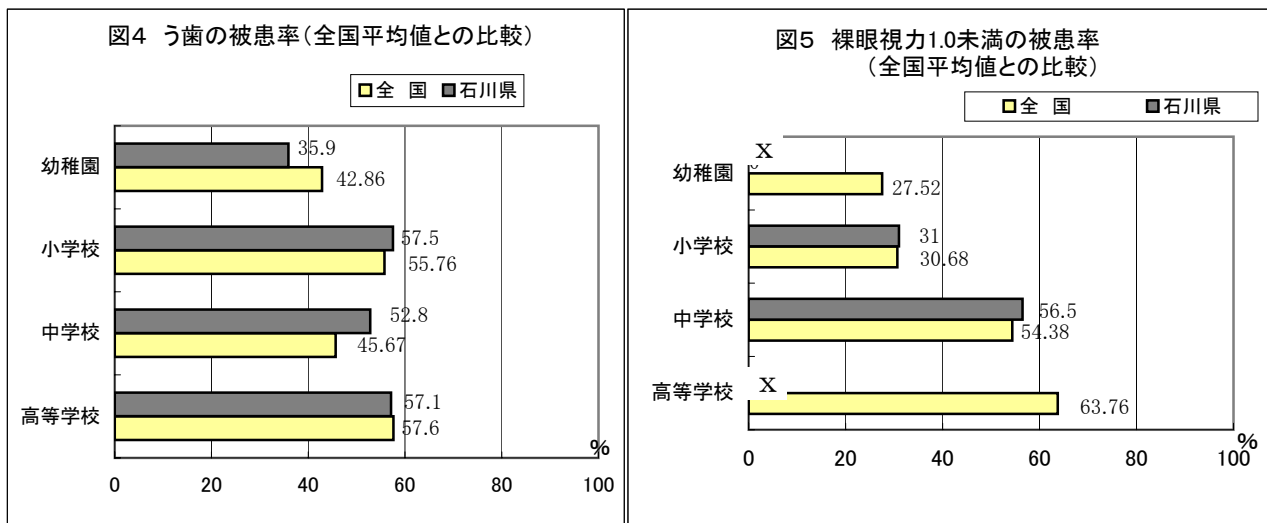
(注) 痩身傾向児とは、性別・年齢別・身長別標準体重から肥満度を求め、肥満度が-20%以下の者である。
 肥満度 = (実測体重 - 身長別標準体重) / 身長別標準体重 × 100 (%)

2 健康状態

主な疾病・異常被患率の全国平均値との比較(図4・5、別表3参照)

「う歯」の被患率は、幼稚園では7.0ポイント高等学校が0.5ポイント下回っているが、小学校が1.7ポイント、中学校が7.1ポイント全国平均値を上回っている。

「裸眼視力1.0未満」の被患率では、小学校が0.3ポイント、中学校が2.1ポイント全国平均値を上回っている。



(注) 全国数値は小数第2位まで、石川県数値は小数第1位までを表記。

図6 17歳男女平均値の推移

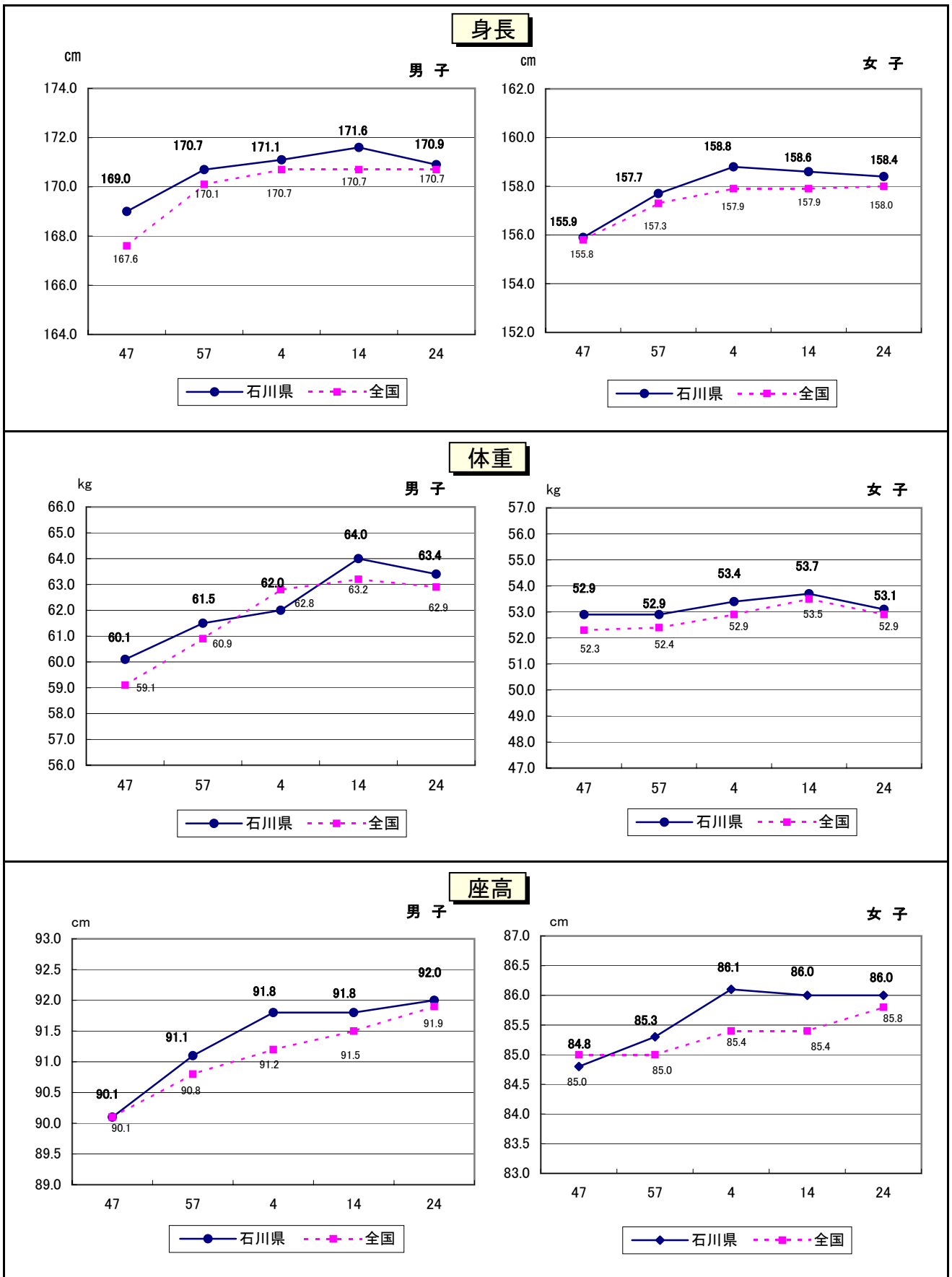


図7 都道府県別17歳の平均身長

単位：cm

