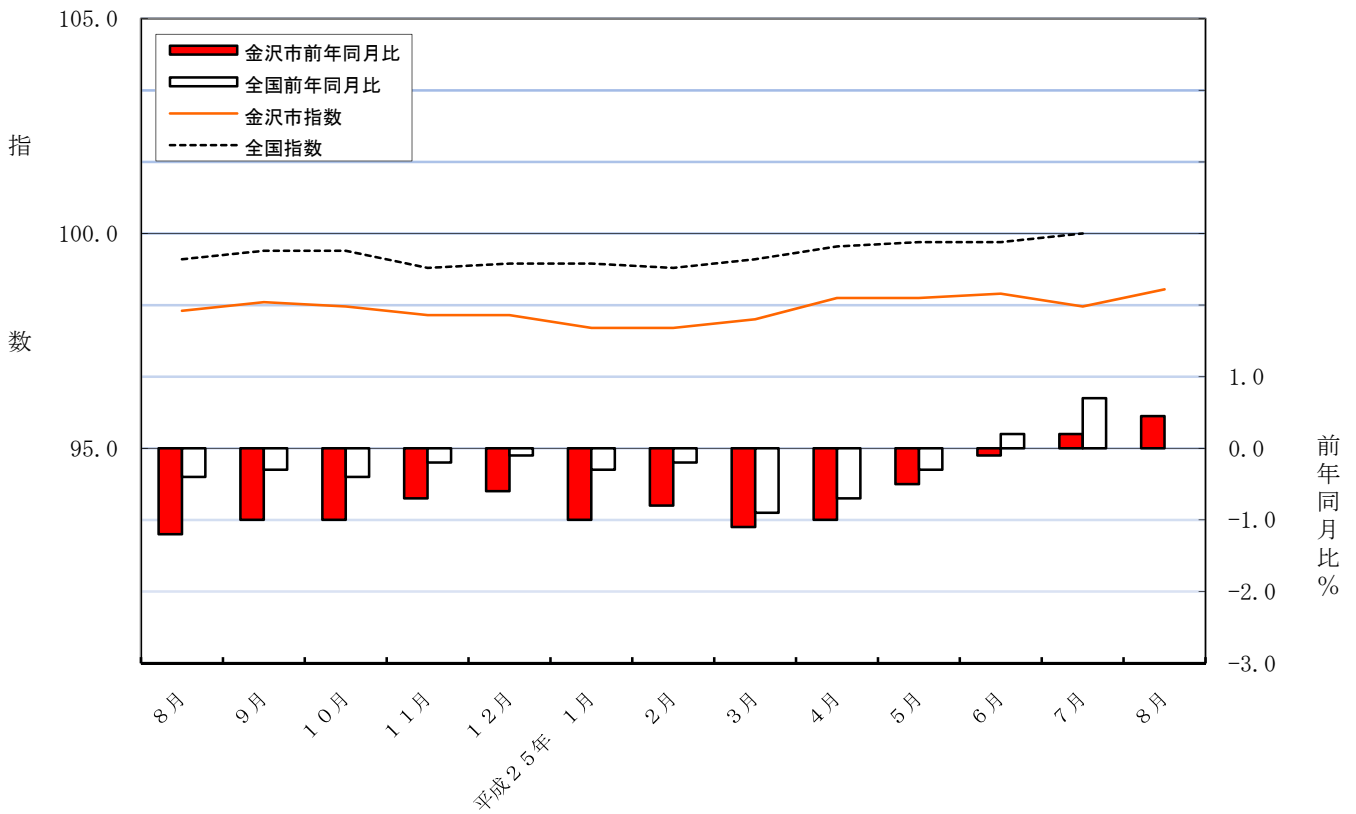


平成22年基準
消費者物価指数速報
金沢市

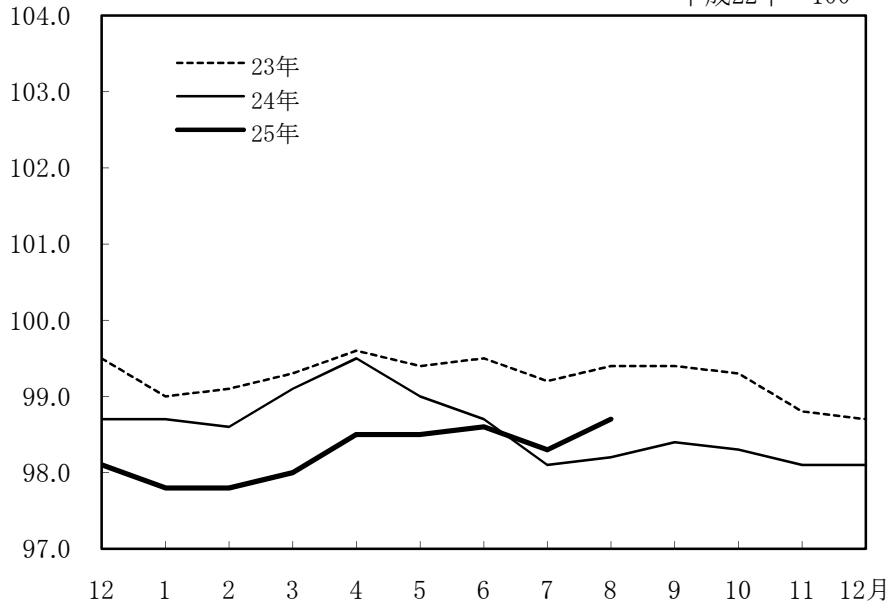
平成25年8月分

消費者物価指数（総合）の推移



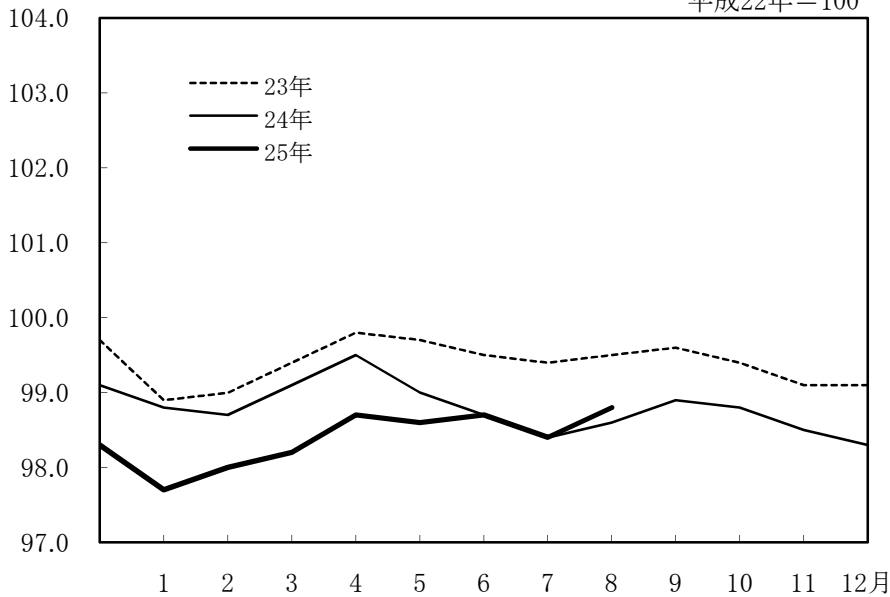
総合指数の動き

平成22年=100



生鮮食品を除く総合指数の動き

平成22年=100



<目次>

| | |
|-------------------------|---|
| 平成25年8月の金沢市消費者物価指数の動向 | 1 |
| 表1 金沢市消費者物価指数 | 3 |
| 表2 消費者物価指数(総合)(確報) | 3 |
| 表3 財・サービス分類指数(金沢市) | 4 |
| 表4 消費者物価指数 平成25年8月分(速報) | 5 |
| 表5 消費者物価指数 平成25年7月分(確報) | 6 |
| 参考 主要品目の金沢市小売価格 | 7 |

平成25年8月の金沢市消費者物価指数の動向

| | |
|-------|----------|
| 総合指数 | 98.7 |
| 前月比 | (+) 0.4% |
| 前年同月比 | (+) 0.5% |

(1) 総合指数が前月に比べ0.4%上昇したのは、家具・家事用品が下落したものの、食料、光熱・水道、交通・通信及び教養娯楽などが上昇したことによる。

また、前年同月比は、0.5%の上昇となった。

(2) 生鮮食品を除く総合指数は98.8で、前月98.4に比べ0.4%上昇した。

また、前年同月比は、0.1%上昇となった。

【費目別指数の前月からの主な動き】 費目別に前月からの動きをみると、次のとおりである。

1 食料は97.7となり、前月(97.2)に比べて0.6%上昇。

↑上昇要因

生鮮果物は10.1%の上昇。

梨など

調理食品は1.3%の上昇。

冷凍調理ハンバーグ

2 住居は95.6となり、前月(95.6)と同水準

3 光熱・水道は108.0となり、前月(107.7)に比べて0.3%上昇。

↑上昇要因

電気代は0.2%の上昇。

電気代

他の光熱は1.7%の上昇。

灯油

4 家具・家事用品は 87.2 となり、前月（88.5）に比べて 1.4%下落。

↓下落要因

家庭用耐久財が4.4%の下落。

自動炊飯器
電気冷蔵庫

5 被服及び履物は 96.4 となり、前月（97.0）に比べて 0.6%下落。

↓下落要因

洋服が1.4%の下落。

婦人スーツ
（ブランド・春夏物）

6 保健医療は 97.5 となり、前月（97.8）に比べて 0.3%下落。

↓下落要因

医薬品・健康保持用摂取品が1.7%の下落。

感冒薬（総合かぜ薬）

7 交通・通信は103.8 となり、前月（102.7）に比べて 1.1%上昇。

↑上昇要因

自動車等関係費が1.2%の上昇。

ガソリン

8 教育は 101.7 となり、前月（101.7）と 同水準。

9 教養娯楽は 94.3 となり、前月（93.1）に比べて 1.2%上昇。

↑上昇要因

教養娯楽サービスが1.5%の上昇。

宿泊料

10 諸雑費は 103.1 となり、前月（103.2）に比べて 0.1%下落。

↓下落要因

理美容用品が0.4%の下落。

シャンプー

表1 金沢市消費者物価指数

平成22年=100

| 年 月 | 総合 | 帰属家賃を除く総合 | 食料 | 住居 | 光熱・水道 | 家具・家事用品 | 被服及び履物 | 保健医療 | 交通・通信 | 教育 | 教養娯楽 | 諸雑費 | 生鮮食品を除く総合 |
|---------------|------|-----------|------|------|-------|---------|--------|------|-------|-------|------|-------|-----------|
| 平成24年 8月 | 98.2 | 98.5 | 97.2 | 96.6 | 105.4 | 87.4 | 96.5 | 98.7 | 100.7 | 100.5 | 96.1 | 102.7 | 98.6 |
| 9月 | 98.4 | 98.7 | 96.7 | 96.5 | 105.2 | 88.5 | 102.2 | 98.8 | 101.5 | 100.5 | 94.7 | 103.0 | 98.9 |
| 10月 | 98.3 | 98.6 | 96.7 | 96.4 | 105.3 | 88.0 | 102.5 | 98.8 | 101.5 | 100.5 | 94.2 | 103.1 | 98.8 |
| 11月 | 98.1 | 98.3 | 96.9 | 96.3 | 104.7 | 87.8 | 102.5 | 98.7 | 100.7 | 100.5 | 93.5 | 102.9 | 98.5 |
| 12月 | 98.1 | 98.4 | 97.6 | 96.3 | 104.6 | 87.5 | 102.5 | 98.2 | 100.8 | 100.5 | 92.8 | 102.8 | 98.3 |
| 平成25年 1月 | 97.8 | 98.0 | 98.2 | 96.3 | 104.7 | 86.2 | 93.5 | 98.4 | 101.1 | 100.5 | 91.6 | 102.8 | 97.7 |
| 2月 | 97.8 | 98.0 | 97.6 | 96.2 | 105.8 | 86.8 | 93.6 | 98.5 | 101.6 | 100.5 | 91.7 | 102.9 | 98.0 |
| 3月 | 98.0 | 98.3 | 97.2 | 96.2 | 105.9 | 88.6 | 97.9 | 97.7 | 101.8 | 100.5 | 92.4 | 102.9 | 98.2 |
| 4月 | 98.5 | 98.9 | 97.6 | 95.8 | 106.0 | 90.6 | 100.8 | 97.5 | 102.7 | 100.7 | 93.0 | 103.1 | 98.7 |
| 5月 | 98.5 | 98.9 | 97.9 | 95.6 | 106.6 | 87.7 | 101.3 | 97.6 | 103.0 | 100.7 | 92.5 | 103.1 | 98.6 |
| 6月 | 98.6 | 99.0 | 97.9 | 95.6 | 107.2 | 86.9 | 101.1 | 98.0 | 102.8 | 101.7 | 93.0 | 103.1 | 98.7 |
| 7月 | 98.3 | 98.7 | 97.2 | 95.6 | 107.7 | 88.5 | 97.0 | 97.8 | 102.7 | 101.7 | 93.1 | 103.2 | 98.4 |
| 8月 | 98.7 | 99.2 | 97.7 | 95.6 | 108.0 | 87.2 | 96.4 | 97.5 | 103.8 | 101.7 | 94.3 | 103.1 | 98.8 |
| 前 月 比 (%) | 0.4 | 0.5 | 0.6 | 0.0 | 0.3 | -1.4 | -0.6 | -0.3 | 1.1 | 0.0 | 1.2 | -0.1 | 0.4 |
| 前 年 同 月 比 (%) | 0.5 | 0.7 | 0.6 | -1.0 | 2.5 | -0.2 | -0.1 | -1.2 | 3.1 | 1.2 | -1.9 | 0.4 | 0.1 |

表2 消費者物価指数(総合)(確報)

平成22年=100

| 年 月 | 全国 | 北陸 | 新潟市 | 富山市 | 福井市 | 金沢市 |
|---------------|-------|------|------|------|------|------|
| 平成24年 7月 | 99.3 | 98.8 | 99.2 | 98.9 | 99.0 | 98.1 |
| 8月 | 99.4 | 99.1 | 99.6 | 99.1 | 99.3 | 98.2 |
| 9月 | 99.6 | 99.2 | 99.7 | 99.4 | 99.1 | 98.4 |
| 10月 | 99.6 | 99.1 | 99.6 | 99.5 | 99.2 | 98.3 |
| 11月 | 99.2 | 98.8 | 99.0 | 99.2 | 99.0 | 98.1 |
| 12月 | 99.3 | 98.9 | 99.2 | 99.3 | 99.1 | 98.1 |
| 平成25年 1月 | 99.3 | 99.0 | 99.4 | 99.4 | 99.3 | 97.8 |
| 2月 | 99.2 | 98.9 | 99.4 | 99.1 | 99.2 | 97.8 |
| 3月 | 99.4 | 99.0 | 99.3 | 98.8 | 99.2 | 98.0 |
| 4月 | 99.7 | 99.3 | 99.5 | 99.5 | 99.5 | 98.5 |
| 5月 | 99.8 | 99.2 | 99.4 | 99.3 | 99.3 | 98.5 |
| 6月 | 99.8 | 99.1 | 99.4 | 99.4 | 99.1 | 98.6 |
| 7月 | 100.0 | 99.3 | 99.9 | 99.6 | 99.3 | 98.3 |
| 前 月 比 (%) | 0.2 | 0.2 | 0.5 | 0.2 | 0.3 | -0.3 |
| 前 年 同 月 比 (%) | 0.7 | 0.6 | 0.7 | 0.8 | 0.4 | 0.2 |

表3 財・サービス分類指数

平成22年=100

| 項 目 | 平成24年 | 平成25年 | | | | | | 前月比 (%) | 前年 同月比 (%) |
|-----------------------------|-------|-------|-------|-------|-------|-------|-------|------------|------------------|
| | 8月 | 3月 | 4月 | 5月 | 6月 | 7月 | 8月 | | |
| 総 合 | 98.2 | 98.0 | 98.5 | 98.5 | 98.6 | 98.3 | 98.7 | 0.4 | 0.5 |
| 財 | 97.0 | 97.6 | 98.2 | 98.2 | 98.4 | 97.7 | 98.2 | 0.5 | 1.3 |
| 農 水 畜 産 物 | 92.6 | 97.0 | 97.3 | 98.3 | 97.9 | 97.4 | 98.0 | 0.5 | 5.7 |
| 生 鮮 商 品 | 92.1 | 96.5 | 96.8 | 98.0 | 97.5 | 97.0 | 97.6 | 0.7 | 6.1 |
| 他 の 農 水 畜 産 物 | 98.0 | 102.5 | 101.7 | 101.9 | 101.7 | 101.8 | 101.1 | -0.7 | 3.1 |
| 米 類 | 98.3 | 103.5 | 102.7 | 102.7 | 102.7 | 102.7 | 102.0 | -0.7 | 3.7 |
| 工 業 製 品 | 96.5 | 96.8 | 97.5 | 97.2 | 97.4 | 96.5 | 97.0 | 0.6 | 0.5 |
| 食 料 工 業 製 品 | 98.1 | 96.3 | 97.0 | 96.6 | 97.1 | 95.6 | 96.4 | 0.8 | -1.7 |
| 織 維 製 品 | 96.5 | 97.3 | 99.8 | 99.2 | 100.1 | 95.9 | 95.3 | -0.6 | -1.2 |
| 石 油 製 品 | 106.2 | 115.7 | 116.1 | 115.4 | 114.5 | 115.1 | 118.0 | 2.5 | 11.0 |
| 他 の 工 業 製 品 | 92.4 | 91.8 | 92.2 | 92.2 | 92.1 | 92.3 | 92.4 | 0.1 | 0.0 |
| 電 気 ・ 都 市 ガ ス ・ 水 道 | 105.0 | 103.1 | 103.6 | 104.6 | 105.4 | 105.9 | 106.2 | 0.2 | 1.1 |
| 出 版 物 | 101.1 | 101.1 | 101.1 | 101.2 | 101.3 | 101.1 | 101.3 | 0.1 | 0.2 |
| サ ー ビ ス | 99.6 | 98.6 | 98.8 | 98.8 | 98.8 | 99.0 | 99.3 | 0.3 | -0.3 |
| 公 共 サ ー ビ ス | 101.5 | 101.0 | 102.0 | 102.0 | 101.9 | 102.1 | 102.5 | 0.3 | 1.0 |
| 公 営 ・ 都 市 再 生 機 構 ・ 公 社 家 賃 | 100.6 | 99.9 | 102.1 | 101.3 | 101.7 | 100.8 | 100.5 | -0.3 | -0.1 |
| 家 事 関 連 サ ー ビ ス | 102.9 | 103.5 | 106.4 | 106.3 | 106.3 | 106.3 | 106.3 | 0.0 | 3.3 |
| 医 療 ・ 福 祉 関 連 サ ー ビ ス | 100.1 | 100.1 | 100.1 | 100.1 | 100.1 | 100.1 | 100.1 | 0.0 | 0.0 |
| 運 輸 ・ 通 信 関 連 サ ー ビ ス | 103.0 | 101.0 | 100.5 | 100.6 | 100.3 | 101.3 | 102.7 | 1.4 | -0.3 |
| 教 育 関 連 サ ー ビ ス | 92.6 | 92.6 | 92.6 | 92.6 | 92.6 | 92.6 | 92.6 | 0.0 | 0.0 |
| 教 養 娛 楽 関 連 サ ー ビ ス | 99.9 | 96.9 | 96.9 | 96.9 | 96.9 | 96.9 | 96.9 | 0.0 | -3.0 |
| 一 般 サ ー ビ ス | 99.0 | 97.8 | 97.8 | 97.8 | 97.8 | 97.9 | 98.2 | 0.3 | -0.8 |
| 外 食 | 99.9 | 99.9 | 99.9 | 100.2 | 100.2 | 100.2 | 100.2 | 0.0 | 0.3 |
| 民 営 家 賃 | 96.0 | 95.0 | 93.9 | 93.6 | 93.5 | 93.5 | 93.5 | 0.0 | -2.5 |
| 持 家 の 帰 属 家 賃 | 96.5 | 96.2 | 96.0 | 95.8 | 95.8 | 95.8 | 95.8 | 0.0 | -0.8 |
| 他 の サ ー ビ ス | 101.3 | 98.7 | 99.3 | 99.2 | 99.4 | 99.6 | 100.3 | 0.7 | -1.0 |
| 家 事 関 連 サ ー ビ ス | 99.0 | 99.0 | 99.0 | 99.0 | 99.0 | 99.0 | 99.0 | 0.0 | 0.0 |
| 医 療 ・ 福 祉 関 連 サ ー ビ ス | 100.6 | 100.6 | 100.6 | 100.6 | 100.6 | 100.7 | 100.7 | 0.0 | 0.1 |
| 教 育 関 連 サ ー ビ ス | 102.3 | 102.3 | 102.5 | 102.5 | 103.8 | 103.8 | 103.8 | 0.0 | 1.4 |
| 通 信 ・ 教 養 娛 楽 関 連 サ ー ビ ス | 102.3 | 97.5 | 98.4 | 98.3 | 98.3 | 98.8 | 100.0 | 1.3 | -2.2 |
| (別掲) | | | | | | | | | |
| 耐 久 消 費 財 | 84.2 | 83.5 | 84.5 | 84.1 | 83.6 | 84.3 | 83.5 | -1.0 | -0.8 |
| 半 耐 久 消 費 財 | 96.8 | 97.6 | 98.9 | 99.0 | 99.6 | 96.7 | 96.9 | 0.1 | 0.1 |
| 非 耐 久 消 費 財 | 99.4 | 100.2 | 100.7 | 100.8 | 100.9 | 100.4 | 101.3 | 0.8 | 1.8 |
| 公 共 料 金 | 103.3 | 102.5 | 103.3 | 103.5 | 103.7 | 104.1 | 104.3 | 0.3 | 1.0 |
| 生 鮮 食 品 を 除 く 財 | 97.7 | 97.9 | 98.5 | 98.4 | 98.6 | 97.8 | 98.3 | 0.5 | 0.7 |
| 持 家 の 帰 属 家 賃 を 除 く サ ー ビ ス | 100.7 | 99.4 | 99.9 | 99.9 | 100.0 | 100.2 | 100.5 | 0.4 | -0.2 |

表4 金沢市消費者物価指数 平成25年8月分(速報)

平成22年=100

| 費目 | 平成25年 | | | 前年 同月比 (%) | 費目 | 平成25年 | | |
|----------------|--------------|-------------|------------------|------------------|-------------------------|--------------|-------------|------------------|
| | 8月 | 前月比 (%) | 前年 同月比 (%) | | | 8月 | 前月比 (%) | 前年 同月比 (%) |
| 総合 | 98.7 | 0.4 | 0.5 | | | | | |
| 持家の帰属家賃を除く総合 | 99.2 | 0.5 | 0.7 | | | | | |
| 食料 | 97.7 | 0.6 | 0.6 | | 保健医療 | 97.5 | -0.3 | -1.2 |
| 穀類 | 97.3 | -0.5 | 0.5 | | 医薬品・健康保持用摂取品 | 91.8 | -1.7 | -3.8 |
| 魚介類 | 100.5 | 0.8 | 4.3 | | 保健医療用品・器具 | 99.5 | 1.0 | -0.5 |
| 生鮮魚介類 | 105.8 | 0.9 | 8.0 | | 保健医療サービス | 100.2 | 0.0 | 0.0 |
| 肉類 | 99.5 | 1.1 | 0.5 | | 交通・通信 | 103.8 | 1.1 | 3.1 |
| 乳卵類 | 99.5 | 1.2 | 0.0 | | 交通 | 104.4 | 2.2 | -0.5 |
| 野菜・海藻類 | 91.3 | -1.7 | 3.4 | | 自動車等関係費 | 106.1 | 1.2 | 5.1 |
| 生鮮野菜 | 85.5 | -3.3 | 7.2 | | 通信 | 97.3 | 0.0 | -0.6 |
| 果物 | 104.9 | 9.5 | 11.1 | | 教育 | 101.7 | 0.0 | 1.2 |
| 生鮮果物 | 105.3 | 10.1 | 11.9 | | 授業料等 | 99.2 | 0.0 | 0.0 |
| 油脂・調味料 | 98.1 | 1.1 | 0.3 | | 教科書・学習参考教材 | 105.9 | 0.0 | 3.2 |
| 菓子類 | 96.8 | 0.3 | 1.1 | | 補習教育 | 108.7 | 0.0 | 4.5 |
| 調理食品 | 98.2 | 1.3 | -4.9 | | 教養娯楽 | 94.3 | 1.2 | -1.9 |
| 飲料 | 94.4 | 1.0 | -2.3 | | 教養娯楽用耐久財 | 64.0 | -0.8 | -0.1 |
| 酒 | 91.2 | 0.2 | -0.7 | | 教養娯楽用品 | 99.6 | 2.1 | -0.4 |
| 外食 | 100.2 | 0.0 | 0.3 | | 書籍・他の印刷物 | 101.1 | 0.1 | 0.1 |
| | | | | | 教養娯楽サービス | 99.6 | 1.5 | -3.1 |
| 住居 | 95.6 | 0.0 | -1.0 | | 諸雑費 | 103.1 | -0.1 | 0.4 |
| 家賃 | 95.4 | 0.0 | -1.0 | | 理美容サービス | 99.5 | 0.0 | 0.0 |
| 設備修繕・維持 | 97.3 | 0.0 | -0.5 | | 理美容用品 | 94.8 | -0.4 | -0.2 |
| | | | | | 身の回り用品 | 108.0 | 0.0 | 4.9 |
| 光熱・水道 | 108.0 | 0.3 | 2.5 | | たばこ | 126.2 | 0.0 | 0.0 |
| 電気代 | 107.1 | 0.2 | 0.8 | | 他の諸雑費 | 103.8 | 0.0 | 0.0 |
| ガス代 | 111.2 | 0.2 | 3.4 | | | | | |
| 他の光熱 | 129.6 | 1.7 | 14.4 | | | | | |
| 上下水道料 | 98.6 | 0.0 | 0.0 | | | | | |
| | | | | | | | | |
| 家具・家事用品 | 87.2 | -1.4 | -0.2 | | ※1 生鮮食品 | 97.0 | 1.1 | 8.5 |
| 家庭用耐久財 | 75.1 | -4.4 | -0.9 | | 生鮮食品を除く食料 | 97.9 | 0.5 | -0.8 |
| 室内装備品 | 92.4 | -0.1 | -2.5 | | 生鮮食品を除く総合 | 98.8 | 0.4 | 0.1 |
| 寝具類 | 90.4 | 0.0 | 0.9 | | 持家の帰属家賃及び生鮮食品を除く総合 | 99.3 | 0.4 | 0.3 |
| 家事雑貨 | 96.0 | 0.5 | -0.1 | | 食料(酒類を除く)及び※2エネルギーを除く総合 | 97.1 | 0.2 | -0.4 |
| 家事用消耗品 | 94.6 | 0.2 | 0.8 | | | | | |
| 家事サービス | 99.7 | 0.0 | -0.2 | | | | | |
| | | | | | | | | |
| 被服及び履物 | 96.4 | -0.6 | -0.1 | | | | | |
| 衣料 | 96.4 | -1.3 | 0.0 | | | | | |
| 和服 | 92.9 | 0.0 | 0.0 | | | | | |
| 洋服 | 96.7 | -1.4 | 0.0 | | | | | |
| シャツ・セーター・下着類 | 94.9 | -0.1 | 0.4 | | | | | |
| シャツ・セーター類 | 91.5 | -0.2 | 0.5 | | | | | |
| 下着類 | 105.5 | 0.0 | 0.2 | | | | | |
| 履物類 | 97.7 | 0.0 | 0.0 | | | | | |
| 他の被服類 | 96.3 | 0.0 | -3.5 | | | | | |
| 被服関連サービス | 100.0 | 0.0 | 0.0 | | | | | |

表5 金沢市消費者物価指数 平成25年7月分(確報)

平成22年=100

| 費目 | 平成25年 | | | 前年 同月比 (%) | 費目 | 平成25年 | | |
|----------------------|--------------|-------------|------------------|-------------------------|--------------|-------------|-------------|------------------|
| | 7月 | 前月比 (%) | 前年 同月比 (%) | | | 7月 | 前月比 (%) | 前年 同月比 (%) |
| 総合 | 98.3 | -0.3 | 0.2 | | | | | |
| 持家の帰属家賃を除く総合 | 98.7 | -0.3 | 0.4 | 保 健 医 療 | 97.8 | -0.2 | -1.2 | |
| 食 料 | 97.2 | -0.8 | -0.2 | 医薬品・健康保持用摂取品 | 93.4 | -0.6 | -2.8 | |
| 穀類 | 97.7 | 0.7 | 1.0 | 保健医療用品・器具 | 98.5 | -0.3 | -1.9 | |
| 魚介類 | 99.6 | -5.6 | 1.6 | 保健医療サービス | 100.2 | 0.0 | 0.0 | |
| 生鮮魚介類 | 104.8 | -6.6 | 5.1 | 交 通 ・ 通 信 | 102.7 | 0.0 | 2.4 | |
| 肉類 | 98.4 | -1.6 | -0.3 | 交通 | 102.2 | 1.5 | 0.0 | |
| 乳卵類 | 98.3 | -0.2 | 1.1 | 自動車等関係費 | 104.8 | -0.3 | 4.0 | |
| 野菜・海藻類 | 92.9 | 5.9 | 4.5 | 通 信 | 97.3 | 0.0 | -0.6 | |
| 生鮮野菜 | 88.4 | 10.6 | 9.5 | 教 育 | 101.7 | 0.0 | 1.2 | |
| 生鮮果物 | 95.9 | -2.7 | 1.4 | 授業料等 | 99.2 | 0.0 | 0.0 | |
| 生鮮果物 | 95.7 | -2.9 | 1.5 | 教科書・学習参考教材 | 105.9 | 0.0 | 3.2 | |
| 油脂・調味料 | 97.0 | -0.7 | -2.6 | 補習教育 | 108.7 | 0.0 | 4.5 | |
| 菓子類 | 96.5 | -0.3 | -2.1 | 教 養 娛 楽 | 93.1 | 0.2 | -1.3 | |
| 調理食品 | 96.9 | -3.9 | -2.9 | 教養娯楽用耐久財 | 64.5 | 0.7 | -1.7 | |
| 飲料 | 93.4 | -2.0 | -4.7 | 教養娯楽用品 | 97.6 | -1.0 | -1.5 | |
| 酒類 | 91.0 | -0.8 | -1.6 | 書籍・他の印刷物 | 101.0 | -0.1 | 0.2 | |
| 外食 | 100.2 | 0.0 | 0.3 | 教養娯楽サービス | 98.1 | 0.6 | -1.5 | |
| 住 居 | 95.6 | 0.0 | -1.1 | 諸 雑 費 | 103.2 | 0.1 | 0.3 | |
| 家賃 | 95.4 | 0.0 | -1.2 | 理美容サービス | 99.5 | 0.0 | 0.0 | |
| 設備修繕・維持 | 97.2 | 0.0 | -0.5 | 理美容用品 | 95.3 | -0.3 | -0.4 | |
| 光 熱 ・ 水 道 | 107.7 | 0.5 | 2.7 | 身の回り用品 | 108.0 | 2.0 | 4.9 | |
| 電気代 | 106.9 | 0.6 | 1.9 | たばこ | 126.2 | 0.0 | 0.0 | |
| ガス代 | 110.9 | 0.4 | 3.4 | 他の諸雑費 | 103.8 | 0.0 | 0.0 | |
| 他の光熱料 | 127.4 | 1.4 | 11.2 | | | | | |
| 上下水道料 | 98.6 | 0.0 | 0.0 | ※1 生 鮮 食 品 | 95.9 | 0.4 | 6.1 | |
| 家 具 ・ 家 事 用 品 | 88.5 | 1.7 | -0.3 | 生鮮食品を除く食料 | 97.4 | -1.0 | -1.3 | |
| 家庭用耐久財 | 78.6 | 4.4 | -1.1 | 生鮮食品を除く総合 | 98.4 | -0.3 | 0.0 | |
| 室内装備品 | 92.5 | -0.4 | -2.6 | 持家の帰属家賃及び生鮮食品を除く総合 | 98.8 | -0.4 | 0.1 | |
| 寝具類 | 90.4 | 0.0 | 0.9 | 食料(酒類を除く)及び※2エネルギーを除く総合 | 96.9 | -0.2 | -0.4 | |
| 家事雑貨 | 95.6 | 0.0 | -0.9 | | | | | |
| 家事用消耗品 | 94.4 | 1.3 | 1.6 | | | | | |
| 家事サービス | 99.7 | 0.0 | -0.2 | | | | | |
| 被 服 及 び 履 物 | 97.0 | -4.1 | -0.1 | | | | | |
| 衣料 | 97.6 | -4.0 | 0.9 | | | | | |
| 和服 | 92.9 | 0.0 | 0.0 | | | | | |
| 洋服 | 98.1 | -4.4 | 0.9 | | | | | |
| シャツ・セーター・下着類 | 95.0 | -7.7 | -0.7 | | | | | |
| シャツ・セーター類 | 91.7 | -10.3 | -1.0 | | | | | |
| 下着類 | 105.5 | 0.0 | 0.2 | | | | | |
| 履物類 | 97.7 | 0.0 | 0.0 | | | | | |
| 他の被服類 | 96.3 | 0.0 | -3.5 | | | | | |
| 被服関連サービス | 100.0 | 0.0 | 0.0 | | | | | |

(参考) 主要品目の金沢市小売価格

| 費目 | 品名 | 銘柄 | 単位 | 平成25年 | 平成25年 | 推移 |
|-----------|---------|---|------|-------|-------|----|
| | | | | 6月 | 7月 | |
| | | | | (円) | (円) | |
| 食料 | | | | | | |
| 穀類 | うるち米 | 国内産、精米、単一原料米(産地、品種及び産年が同一のもの)、袋入り(5kg入り)、コシヒカリを除く | 1袋 | 2,105 | 2,105 | → |
| | 食パン | 普通品 | 1kg | 424 | 431 | ↑ |
| | 即席めん | 中華タイプ、カップ入り(77g入り) | 1個 | 143 | 143 | → |
| | 小麦粉 | 薄力粉、袋入り(1kg入り) | 1袋 | 208 | 208 | → |
| 魚介類 | まぐろ | めばち又はきはだ、刺身用、さく、赤身 | 100g | 431 | 386 | ↓ |
| | ぶり | 切り身 | 100g | 184 | 182 | ↓ |
| | いか | するめいか | 100g | 87 | 89 | ↑ |
| | たらこ | 並 | 100g | 440 | 440 | → |
| 肉類 | 魚みそ漬 | さわら又はさけ、並 | 100g | 160 | 136 | ↓ |
| | 牛肉 | 国産品、ロース | 100g | 785 | 785 | → |
| | 豚肉 | ロース(黒豚を除く) | 100g | 238 | 238 | → |
| | 鶏肉 | ブロイラー、もも肉 | 100g | 136 | 136 | → |
| 乳卵類 | 牛乳 | 店頭売り、紙容器入り(1,000mL入り) | 1本 | 223 | 223 | → |
| | ヨーグルト | プレーンヨーグルト、400~450g入り | 100g | 35 | 35 | → |
| | 鶏卵 | 白色卵、Lサイズ、パック詰(10個入り) | 1パック | 193 | 193 | → |
| 野菜・海藻 | ねぎ | 白ねぎ | 1kg | 639 | 692 | ↑ |
| | たまねぎ | 赤玉ねぎを除く | 1kg | 232 | 243 | ↑ |
| | トマト | | 1kg | 539 | 659 | ↑ |
| | えのきだけ | | 100g | 51 | 48 | ↓ |
| | 豆腐 | 木綿豆腐、並 | 100g | 30 | 30 | → |
| 果物 | りんご | ふじ、1個200~400g(1~7, 11~12月) | 1kg | 501 | 514 | ↑ |
| | ぶどう | デラウェア(6~9月) | 1kg | 1,591 | 1,438 | ↓ |
| | バナナ | | 1kg | 233 | 239 | ↑ |
| 油脂・調味料 | 食用油 | キャノーラ(なたね)油、ポリ容器入り(1,000g入り) | 1本 | 318 | 318 | → |
| | しょう油 | 本醸造、こいくちしょうゆ、JAS規格品・特級、ポリ容器入り(1L入り) | 1本 | 248 | 248 | → |
| | みそ | 米みそ、カップ入り(750g入り)、並 | 1個 | 348 | 348 | → |
| | マヨネーズ | ポリ容器入り(500g入り) | 1本 | 241 | 238 | ↓ |
| 菓子類 | だいたいふく餅 | 白だいたいふく餅(豆だいたいふく餅を含む)、あずきあん入り、普通品 | 100g | 133 | 135 | ↑ |
| | ケーキ | いちごショートケーキ(1個70~120g) | 100g | 472 | 470 | ↓ |
| 調理食品 | すし(弁当) | 持ち帰りずし、にぎりずし、8~10個入り、並 | 1パック | 639 | 639 | → |
| | からあげ | 鶏肉、骨なし | 100g | 154 | 154 | → |

| 費 目 | 品 名 | 銘 柄 | 単 位 | 平成25年 | 平成25年 | 推移 |
|----------------|------------|--|-------|-----------|-----------|----|
| | | | | 6月 (円) | 7月 (円) | |
| 飲料 | インスタントコーヒー | フリーズドライ、瓶入り(100g入り) | 1本 | 681 | 615 | ↓ |
| | 果実飲料 | 果汁入り飲料、20～50%果汁入り、ペットボトル入り(1,500mL入り) | 1本 | 167 | 167 | → |
| 酒類 | ビール | 淡色、缶入り(350mL入り)、6缶入り | 1パック | 1,095 | 1,078 | ↓ |
| 外食 | 焼肉 | 牛カルビ、並 | 1人前 | 795 | 795 | → |
| 光熱・水道 | | | | | | |
| 他の光熱 | 灯油 | 白灯油、詰め替え売り、店頭売り | 18L | 1,710 | 1,734 | ↑ |
| 家具・家事用品 | | | | | | |
| 家庭用耐久財 | ルームエアコン | 冷房・ヒートポンプ暖房兼用タイプ、セパレート型、壁掛け型、〔定格時能力〕冷房2.8kW、暖房3.6kW、〔通年エネルギー消費効率〕6.7～7.2、フィルター自動清掃機能付き、高性能機能付き | 1台 | 157,273 | 153,907 | ↓ |
| 家事用消耗品 | 洗濯用洗剤 | 合成洗剤、綿・麻・合成繊維用、粉末、箱入り(1.0kg入り) | 1箱 | 298 | 298 | → |
| 被服及び履物 | | | | | | |
| 洋服 | 背広服 | 夏物、シングル上下、並型、半裏又は背抜き、〔表地〕毛100%、〔サイズ〕A体型(A4～A6)、〔百貨店・専門店ブランド〕(3～8月) | 1着 | 65,625 | 57,908 | ↓ |
| | スカート | 春夏物、〔素材〕ポリエステル100%、〔サイズ〕W64～70cm、中級品(3～8月) | 1枚 | 6,523 | 4,666 | ↓ |
| 履物類 | 男子靴 | 短靴、黒、〔甲〕牛革、〔底〕「合成ゴム」又は「ウレタン」、〔底の製法〕張り付け、〔サイズ〕25～26cm、中級品 | 1足 | 16,590 | 16,590 | → |
| | 婦人靴 | パンプス、〔甲〕牛革、〔底〕合成ゴム、〔底の製法〕張り付け、〔サイズ〕23～24cm、中級品 | 1足 | 10,500 | 10,500 | → |
| 被服関連サービス | 洗濯代 | 背広服上下、ドライクリーニング、持ち込み、料金前払い、配達なし | 1着 | 1,040 | 1,040 | → |
| 保健医療 | | | | | | |
| 保健医療用品・器具 | 紙おむつ | 乳幼児用、パンツ型、Lサイズ、42～44枚入り | 1枚 | 27 | 29 | ↑ |
| 交通通信 | | | | | | |
| 自動車等関係費 | 自動車ガソリン | レギュラーガソリン、セルフサービス式を除く | 1L | 148 | 149 | ↑ |
| | 自動車タイヤ | ラジアルタイヤ(冬用タイヤを除く)、〔サイズ〕195/65R15 91H、低燃費タイヤガイドライン適合タイヤ(低燃費タイヤマーク付き) | 1本 | 14,270 | 13,700 | ↓ |
| 教養娯楽 | | | | | | |
| 教養娯楽用耐久財 | テレビ | 液晶テレビ、32V型、地上デジタルチューナー2基内蔵、ハイビジョン対応パネル、LEDバックライト搭載、特殊機能付きは除く | 1台 | 48,500 | 48,833 | ↑ |
| 教養娯楽用品 | 切り花 | きく、輪もの | 1本 | 175 | 158 | ↓ |
| | ペットフード | ドッグフード、総合栄養食、成犬用、ドライタイプ、袋入り(2kg入り) | 1袋 | 2,047 | 1,980 | ↓ |
| 諸 雑 費 | | | | | | |
| 理美容サービス | 理髪料 | 総合調髪、大人 | 1回 | 3,750 | 3,750 | → |
| 理美容用品 | シャンプー | 詰め替え用、袋入り(380～440mL入り) | 100mL | 146 | 138 | ↓ |

お ことわり

- 速報値は総務省統計局「小売物価統計調査」の調査票情報を独自集計したものであり、後日総務省統計局から発表される「消費者物価指数」「小売物価統計調査結果」の確報値と異なることがあります。
- 小売価格については、銘柄改正により前月価格との接続性のない場合があります。