

# 2020年 (=100) 基準 金沢市消費者物価指数 2023年 (令和5年) 4月分

総合指数	104.7	
前月比	(+) 0.8	%
前年同月比	(+) 3.3	%

## 1. 概況

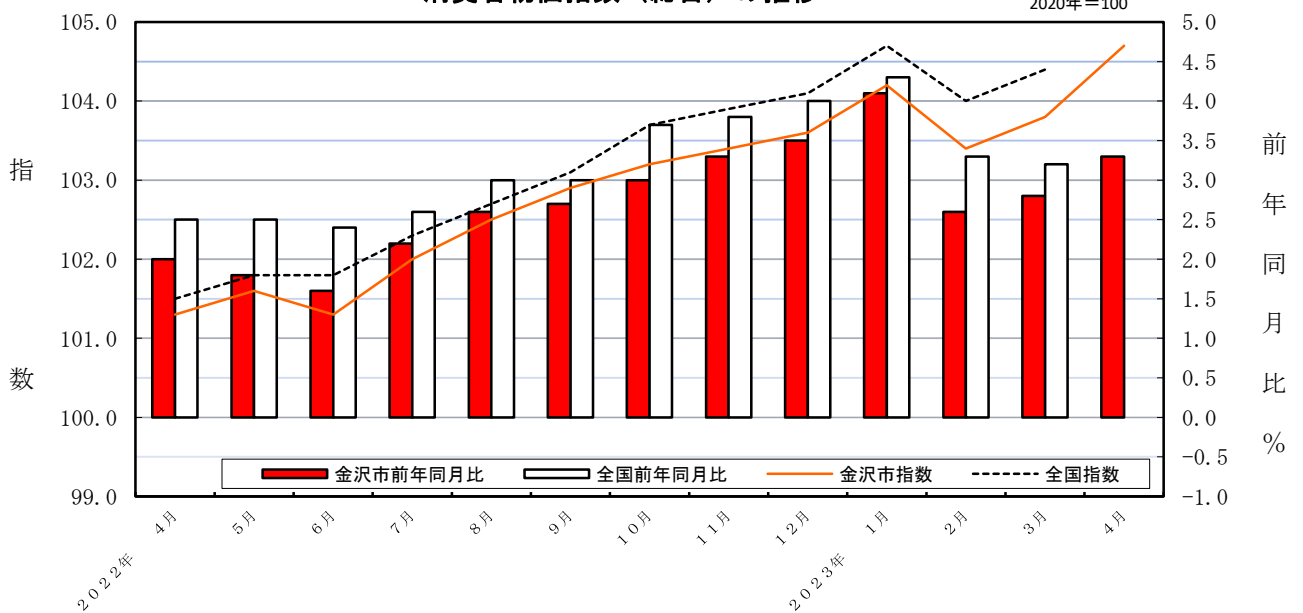
### (1) 総合

- ・前月比は、「光熱・水道」、「住居」、「教養娯楽」、「食料」などが上昇したため、0.8%上昇
- ・前年同月比は、「食料」、「交通・通信」、「家具・家事用品」などが上昇したため、3.3%上昇

### (2) 生鮮食品を除く総合

- ・104.4で、前月の103.5に比べて0.9%上昇
- ・前年同月比は、3.1%上昇

消費者物価指数（総合）の推移



### 総合指数の動き

	2022年	4月	5月	6月	7月	8月	9月	10月	11月	12月	2023年	1月	2月	3月	4月
指数	101.3	101.6	101.3	102.0	102.5	102.9	103.2	103.4	103.6	104.2	103.4	103.8	104.7		
前月比 (%)	0.3	0.2	△ 0.3	0.7	0.5	0.3	0.3	0.2	0.2	0.6	△ 0.8	0.4	0.8		
前年同月比 (%)	2.0	1.8	1.6	2.2	2.6	2.7	3.0	3.3	3.5	4.1	2.6	2.8	3.3		

### 10大費目別 前月・前年同月比

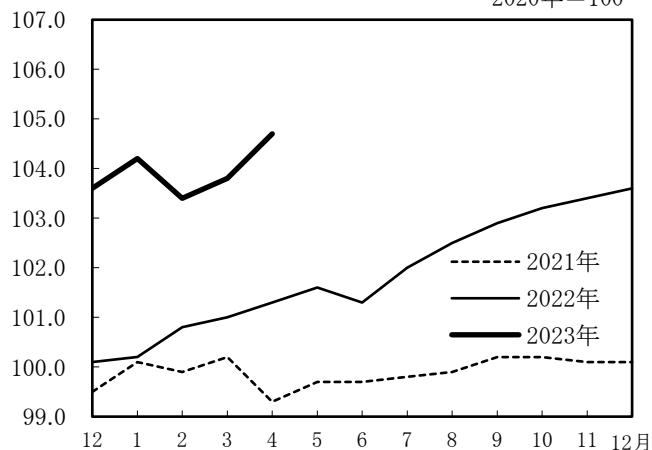
	総合	① 食料	② 住居	③ 光熱・水道	④ 家具・家事用品	⑤ 被服及び履物	⑥ 保健医療	⑦ 交通・通信	⑧ 教育	⑨ 教養娯楽	⑩ 諸雑費	生鮮食品を除く総合
指数	104.7	110.8	102.2	108.4	111.9	111.7	98.8	95.6	101.0	106.7	102.8	104.4
前月比 (%)	0.8	0.5	0.7	4.4	0.5	2.6	△ 0.4	△ 0.1	0.7	1.4	0.1	0.9
前年同月比 (%)	3.3	8.1	1.2	△ 3.1	7.4	6.5	1.0	2.0	0.9	2.6	0.9	3.1

#### ご利用上の注意

(注) 前月比及び前年同月比は、端数処理前の指数値を用いて計算しているため、公表された指数値を用いて計算した値とは一致しない場合があります。

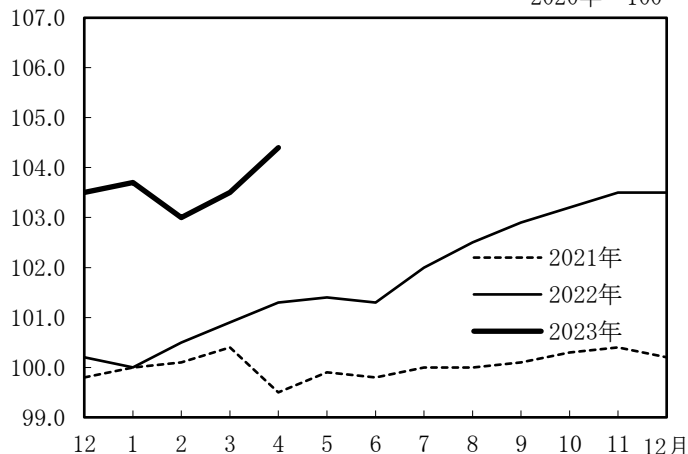
総合指数の動き

2020年=100



生鮮食品を除く総合指数の動き

2020年=100



2. 費目別

<前月からの主な動き>

**上昇した主な項目**

(10大費目)	(中分類)	(前月比)	(品目)
光熱・水道	電気代	9.1 %	電気代
住居	家賃	0.8 %	持家の帰属家賃 など
食料	生鮮野菜	8.4 %	じゃがいも キャベツ トマト にんじん たまねぎ など
教養娯楽	教養娯楽サービス	2.2 %	宿泊料 など
被服及び履物	シャツ・セーター類	12.6 %	婦人用Tシャツ (半袖) ブラウス (半袖) など

**下落した主な項目**

(10大費目)	(中分類)	(前月比)	(品目)
食料	生鮮魚介	-8.3 %	ぶり まぐろ など
	生鮮果物	-6.1 %	しらぬひ いちご など

<前年同月との比較>

**上昇した主な項目**

(10大費目)	(中分類)	(前年同月比)	(品目)	
食料	外食	6.1 %	ハンバーガー (外食) フライドチキン (外食) 豚カツ定食 (外食) ハンバーグ (外食) すし (外食) B	など
	菓子類	10.5 %	ゼリー ケーキ ビスケット だいふく餅 まんじゅう	など
	肉類	9.9 %	豚肉 (輸入品) 牛肉 (輸入品) 牛肉 (国産品) 味付け肉	など
	調理食品	7.1 %	すし (弁当) A 調理パン 冷凍調理コロッケ コロッケ サラダ	など
	生鮮魚介	14.5 %	さけ	など
	乳卵類	13.0 %	鶏卵 チーズ (国産品) ヨーグルト 牛乳	など
	穀類	5.5 %	カップ麺 あんパン	など
	飲料	7.4 %	野菜ジュース 炭酸飲料	など
	油脂・調味料	9.4 %	食用油 マヨネーズ	など
交通・通信	通信	8.1 %	携帯電話機 通信料 (携帯電話)	など
住居	家賃	0.9 %	持家の帰属家賃	

教養娯楽	教養娯楽サービス	2.3 %	宿泊料	など
被服及び履物	洋服	7.7 %	婦人用スラックス (ジーンズ)	など
家具・家事用品	家庭用耐久財	8.7 %	電気冷蔵庫 ルームエアコン	など
	家事用消耗品	10.9 %	洗濯用洗剤 ティッシュペーパー トイレットペーパー	など

### 下落した主な項目

(10大費目)	(中分類)	(前年同月比)	(品目)
光熱・水道	電気代	-6.3 %	電気代

表1 金沢市消費者物価指数

2020年=100

年月	総合	帰属家賃を除く総合	食料	住居	光熱・水道	家具・家事用品	被服及び履物	保健医療	交通・通信	教育	教養娯楽	諸雑費	生鮮食品を除く総合
2022年 4月	101.3	101.5	102.5	101.0	111.9	104.2	104.9	97.8	93.7	100.0	104.0	101.8	101.3
5月	101.6	101.7	103.2	101.0	112.1	106.2	104.9	97.3	93.6	100.0	104.4	101.5	101.4
6月	101.3	101.4	103.0	101.0	112.5	103.8	104.0	97.5	93.6	100.4	103.3	101.3	101.3
7月	102.0	102.1	103.6	101.5	113.4	104.2	102.4	98.2	95.4	100.4	103.9	101.5	102.0
8月	102.5	102.8	104.3	101.5	114.5	104.3	102.1	98.3	95.5	100.4	105.8	103.0	102.5
9月	102.9	103.2	105.2	101.6	116.2	105.2	107.1	97.2	95.6	100.4	104.4	102.0	102.9
10月	103.2	103.6	106.6	101.5	117.5	104.9	107.7	97.4	95.4	100.4	103.4	102.2	103.2
11月	103.4	103.8	107.1	101.5	118.5	104.8	109.1	97.9	95.7	100.4	101.8	102.2	103.5
12月	103.6	104.0	107.5	101.5	119.3	105.9	108.0	97.8	95.7	100.4	102.2	102.2	103.5
2023年 1月	104.2	104.8	110.0	101.6	119.6	106.0	106.0	98.2	95.6	100.2	102.9	102.2	103.7
2月	103.4	103.8	109.9	101.8	104.2	108.2	107.2	99.1	95.6	100.2	103.2	102.4	103.0
3月	103.8	104.4	110.3	101.5	103.9	111.4	108.9	99.2	95.8	100.2	105.2	102.7	103.5
4月	104.7	105.2	110.8	102.2	108.4	111.9	111.7	98.8	95.6	101.0	106.7	102.8	104.4
前月比(%)	0.8	0.8	0.5	0.7	4.4	0.5	2.6	-0.4	-0.1	0.7	1.4	0.1	0.9
前年同月比(%)	3.3	3.7	8.1	1.2	-3.1	7.4	6.5	1.0	2.0	0.9	2.6	0.9	3.1

表2 消費者物価指数(総合)

2020年=100

年月	全国	北陸	新潟市	富山市	福井市	金沢市
2022年 3月	101.1	101.1	100.9	101.3	100.5	101.0
4月	101.5	101.5	101.3	101.8	100.8	101.3
5月	101.8	101.7	101.8	101.9	100.7	101.6
6月	101.8	101.6	101.5	102.1	101.1	101.3
7月	102.3	102.2	102.0	102.5	101.6	102.0
8月	102.7	102.5	102.4	102.9	102.0	102.5
9月	103.1	102.7	102.7	103.1	102.4	102.9
10月	103.7	103.3	103.4	103.6	103.3	103.2
11月	103.9	103.3	103.4	104.0	103.5	103.4
12月	104.1	103.7	103.6	104.2	103.5	103.6
2023年 1月	104.7	104.2	104.3	104.7	104.0	104.2
2月	104.0	103.3	103.3	103.8	102.9	103.4
3月	104.4	103.7	103.7	104.5	103.2	103.8
前月比(%)	0.4	0.4	0.4	0.7	0.3	0.4
前年同月比(%)	3.2	2.6	2.9	3.2	2.8	2.8

表3 金沢市消費者物価指数 2023年(令和5年)4月分

2020年=100

費目	令和5年			前年 同月比 (%)	費目	令和5年		
	4月	前月比 (%)	前年 同月比 (%)			4月	前月比 (%)	前年 同月比 (%)
<b>総合</b>	<b>104.7</b>	<b>0.8</b>	<b>3.3</b>					
持家の帰属家賃を除く総合	105.2	0.8	3.7	<b>保 健 医 療</b>	<b>98.8</b>	<b>-0.4</b>	<b>1.0</b>	
<b>食 料</b>	<b>110.8</b>	<b>0.5</b>	<b>8.1</b>	医薬品・健康保持用摂取品	101.4	-0.7	-1.2	
穀類	107.9	0.1	5.5	保健医療用品・器具	97.6	0.4	5.3	
魚介類	116.0	-5.1	12.6	保健医療サービス	98.1	-0.6	0.3	
生鮮魚介類	119.0	-8.3	14.5	<b>交 通 ・ 通 信</b>	<b>95.6</b>	<b>-0.1</b>	<b>2.0</b>	
肉類	115.1	-0.5	9.9	交通	100.7	-0.4	0.5	
乳卵類	118.3	2.0	13.0	自動車等関係費	106.0	-0.1	0.6	
野菜・海藻類	110.7	6.0	6.5	通信	70.4	-0.1	8.1	
生鮮野菜	106.9	8.4	4.1	<b>教 育</b>	<b>101.0</b>	<b>0.7</b>	<b>0.9</b>	
果物	106.6	-5.7	6.7	授業料等	99.3	0.3	0.7	
生鮮果物	108.0	-6.1	7.2	教科書・学習参考教材	104.5	0.5	0.5	
油脂・調味料	115.0	-1.4	9.4	補習教育	103.3	1.4	1.4	
菓子類	115.3	1.0	10.5	<b>教 養 娛 楽</b>	<b>106.7</b>	<b>1.4</b>	<b>2.6</b>	
調理食品	107.5	0.8	7.1	教養娯楽用耐久財	104.5	0.3	2.2	
飲料	109.7	2.1	7.4	教養娯楽用品	105.4	0.6	4.6	
酒	108.5	1.9	8.3	書籍・他の印刷物	108.4	0.0	0.8	
外食	107.3	0.5	6.1	教養娯楽サービス	107.2	2.2	2.3	
<b>住 居</b>	<b>102.2</b>	<b>0.7</b>	<b>1.2</b>	<b>諸 雑 費</b>	<b>102.8</b>	<b>0.1</b>	<b>0.9</b>	
家賃	101.5	0.8	0.9	理美容サービス	99.8	0.0	0.0	
設備修繕・維持	105.6	0.0	2.5	理美容用品	100.2	0.2	1.1	
<b>光 熱 ・ 水 道</b>	<b>108.4</b>	<b>4.4</b>	<b>-3.1</b>	身の回り用品	119.2	0.5	6.5	
電気	103.2	9.1	-6.3	たばこ	114.2	0.0	0.6	
ガス	111.5	-1.3	3.2	他の諸雑費	101.3	0.0	0.1	
他の光熱	138.3	0.0	-2.7	<b>※1 生 鮮 食 品</b>	<b>110.7</b>	<b>-0.7</b>	<b>7.9</b>	
上下水道料	110.7	0.0	0.0	生鮮食品を除く食料	110.8	0.7	8.2	
<b>家 具 ・ 家 事 用 品</b>	<b>111.9</b>	<b>0.5</b>	<b>7.4</b>	生鮮食品を除く総合	104.4	0.9	3.1	
家庭用耐久財	113.9	0.2	8.7	持家の帰属家賃及び生鮮食品を除く総合	104.9	0.9	3.5	
室内装備品	106.9	5.7	4.6	生鮮食品及びエネルギー※2を除く総合	103.7	0.6	3.8	
寝具類	101.1	-0.7	-0.8	食料(酒類を除く)及び※2エネルギーを除く総合	101.4	0.6	2.4	
家事雑貨	107.3	-0.1	4.7					
家事用消耗品	117.9	0.6	10.9					
家事サービス	101.8	0.0	1.8					
<b>被 服 及 び 履 物</b>	<b>111.7</b>	<b>2.6</b>	<b>6.5</b>					
衣料	111.6	0.9	7.3					
和服	101.4	0.0	0.0					
洋服	112.0	1.0	7.7					
シャツ・セーター・下着類	113.4	8.8	6.8					
シャツ・セーター類	114.0	12.6	3.7					
下着類	112.1	1.0	14.9					
履物類	109.2	-1.4	4.2					
他の被服	108.2	1.3	2.7					
被服関連サービス	115.2	-1.0	8.5					

※1生鮮魚介、生鮮野菜、生鮮果物  
 ※2電気代、都市ガス代、プロパンガス、灯油、ガソリン

# 消費者物価指数の推移

2020年=100

区 分 年 月	全 国			金 沢 市		
	総合 指数	前月比	前年同月比	総合 指数	前月比	前年同月比
		%	%		%	%
2002年 平均	95.8		-0.9	96.5		-0.6
2003年 平均	95.5		-0.3	96.1		-0.4
2004年 平均	95.5		0.0	95.6		-0.5
2005年 平均	95.2		-0.3	95.6		0.0
2006年 平均	95.5		0.3	95.4		-0.3
2007年 平均	95.5		0.0	95.7		0.4
2008年 平均	96.8		1.4	97.7		2.1
2009年 平均	95.5		-1.4	96.8		-1.0
2010年 平均	94.8		-0.7	95.4		-1.4
2011年 平均	94.5		-0.3	94.7		-0.8
2012年 平均	94.5		0.0	94.1		-0.7
2013年 平均	94.9		0.4	94.1		0.0
2014年 平均	97.5		2.7	96.8		2.8
2015年 平均	98.2		0.8	97.5		0.8
2016年 平均	98.1		-0.1	97.2		-0.3
2017年 平均	98.6		0.5	98.2		1.0
2018年 平均	99.5		1.0	99.7		1.5
2019年 平均	100.0		0.5	100.1		0.5
2020年 平均	100.0		0.0	100.0		-0.1
2021年 平均	99.8		-0.2	99.9		-0.1
2022年 平均	102.3		2.5	102.0		2.1
2021年 10月	99.9	-0.2	0.1	100.2	0.0	0.3
11月	100.1	0.2	0.6	100.1	-0.1	0.6
12月	100.1	0.0	0.8	100.1	-0.1	0.6
2022年 1月	100.3	0.3	0.5	100.2	0.1	0.1
2月	100.7	0.4	0.9	100.8	0.6	0.9
3月	101.1	0.4	1.2	101.0	0.2	0.8
4月	101.5	0.4	2.5	101.3	0.3	2.0
5月	101.8	0.3	2.5	101.6	0.2	1.8
6月	101.8	0.0	2.4	101.3	-0.3	1.6
7月	102.3	0.5	2.6	102.0	0.7	2.2
8月	102.7	0.4	3.0	102.5	0.5	2.6
9月	103.1	0.4	3.0	102.9	0.3	2.7
10月	103.7	0.6	3.7	103.2	0.3	3.0
11月	103.9	0.2	3.8	103.4	0.2	3.3
12月	104.1	0.2	4.0	103.6	0.2	3.5
2023年 1月	104.7	0.5	4.3	104.2	0.6	4.1
2月	104.0	-0.6	3.3	103.4	-0.8	2.6
3月	104.4	0.4	3.2	103.8	0.4	2.8
4月				104.7	0.8	3.3

※全国の最新月の指数、前月比、前年同月比については、総務省が公表した数値を参照し、次月に掲載します。