

# 2020年 (=100) 基準 金沢市消費者物価指数 2023年 (令和5年) 11月分

総合指数	107.1	
前月比	(-) 0.1	%
前年同月比	(+) 3.6	%

## 1. 概況

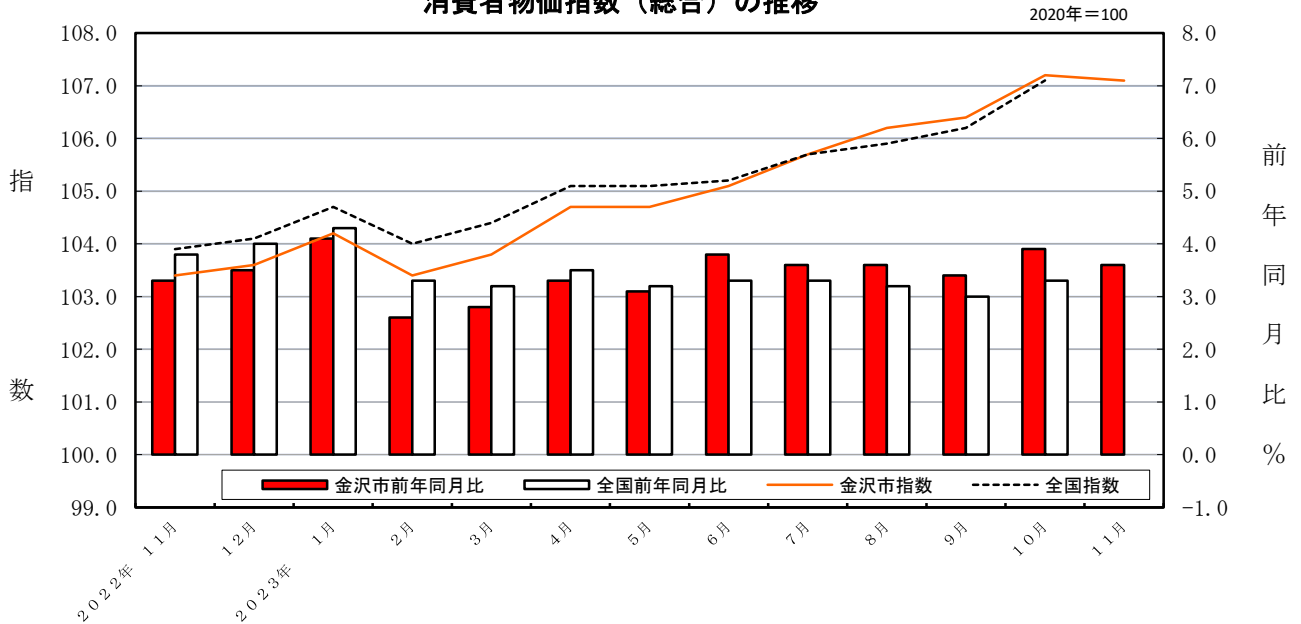
### (1) 総合

- ・前月比は、「食料」などが下落したため、0.1%下落
- ・前年同月比は、「食料」、「教養娯楽」、「交通・通信」などが上昇したため、3.6%上昇

### (2) 生鮮食品を除く総合

- ・106.7で、前月の106.7と同水準
- ・前年同月比は、3.1%上昇

消費者物価指数（総合）の推移



### 総合指数の動き

2020年=100

	2022年 11月	12月	2023年 1月	2月	3月	4月	5月	6月	7月	8月	9月	10月	11月
指数	103.4	103.6	104.2	103.4	103.8	104.7	104.7	105.1	105.7	106.2	106.4	107.2	107.1
前月比 (%)	0.2	0.2	0.6	△ 0.8	0.4	0.8	0.0	0.4	0.5	0.5	0.2	0.8	△ 0.1
前年同月比 (%)	3.3	3.5	4.1	2.6	2.8	3.3	3.1	3.8	3.6	3.6	3.4	3.9	3.6

### 10大費目別 前月・前年同月比

2020年=100

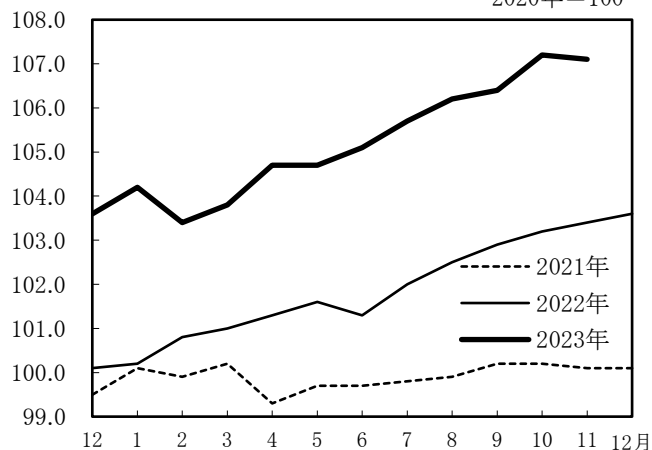
	総合	① 食料	② 住居	③ 光熱・ 水道	④ 家具・家 事用品	⑤ 被服及び 履物	⑥ 保健 医療	⑦ 交通・ 通信	⑧ 教育	⑨ 教養 娯楽	⑩ 諸雑費	生鮮食品 を除く 総合
指数	107.1	115.5	102.0	113.7	112.6	112.1	100.0	98.7	101.0	109.7	102.8	106.7
前月比 (%)	△ 0.1	△ 0.2	0.0	△ 0.2	△ 0.9	△ 0.2	0.1	△ 0.1	0.0	△ 0.4	△ 0.1	0.0
前年同月比 (%)	3.6	7.8	0.4	△ 4.0	7.4	2.7	2.1	3.1	0.6	7.8	0.6	3.1

#### ご利用上の注意

(注) 前月比及び前年同月比は、端数処理前の指数値を用いて計算しているため、公表された指数値を用いて計算した値とは一致しない場合があります。

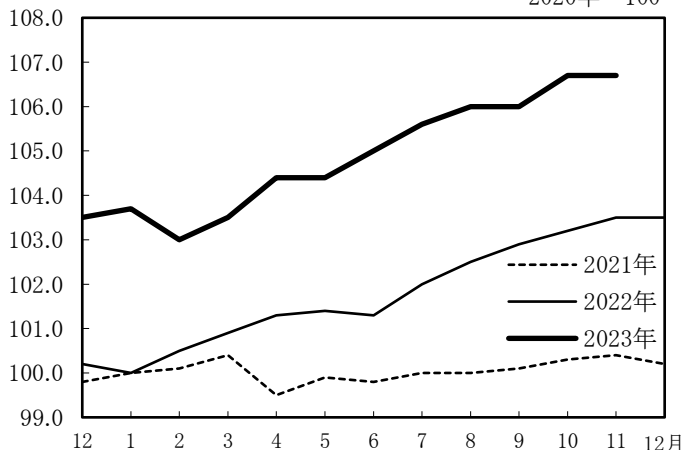
総合指数の動き

2020年=100



生鮮食品を除く総合指数の動き

2020年=100



2. 費目別

<前月からの主な動き>

**下落した主な項目**

(10大費目)	(中分類)	(前月比)	(品目)
食料	生鮮野菜	-9.2 %	トマト レタス きゅうり など
	肉類	-1.8 %	鶏肉 豚肉（輸入品） など
光熱・水道	電気代	-1.3 %	電気代

**上昇した主な項目**

(10大費目)	(中分類)	(前月比)	(品目)
食料	生鮮魚介	5.9 %	ぶり さんま など
	菓子類	1.6 %	ポテトチップス など
光熱・水道	ガス代	5.0 %	プロパンガス

<前年同月との比較>

**上昇した主な項目**

(10大費目)	(中分類)	(前年同月比)	(品目)
教養娯楽	教養娯楽サービス	10.7 %	宿泊料 講習料 (水泳) など
	教養娯楽用品	6.7 %	鉢植え ペットフード (キャットフード) 競技用靴 など
交通・通信	自動車等関係費	2.6 %	ガソリン カーナビゲーション 自動車タイヤ など
	通信	5.0 %	通信料 (携帯電話) 運送料
食料	生鮮野菜	14.0 %	ねぎ ながいも キャベツ トマト など
	肉類	9.8 %	豚肉 (輸入品) 豚肉 (国産品) ハム など
	菓子類	9.0 %	ポテトチップス だいふく餅 せんべい など
	調理食品	6.8 %	調理パン すし (弁当) A 調理カレー おにぎり サラダ など
	生鮮魚介	17.6 %	ぶり さんま さけ など
	乳卵類	13.5 %	鶏卵 ヨーグルト 牛乳 など
	生鮮果物	23.0 %	りんご みかん バナナ など

	穀類	6.2 %	食パン 中華麺 カレーパン カップ麺 うるち米A うるち米B	など
	外食	2.8 %	フライドチキン (外食) ハンバーガー (外食) 豚カツ定食 (外食) 焼肉 (外食)	など
家具・家事用品	家事用消耗品	16.1 %	柔軟仕上剤 台所用洗剤 漂白剤 トイレットペーパー 洗濯用洗剤	など

#### **下落した主な項目**

(10大費目)	(中分類)	(前年同月比)	(品目)
光熱・水道	電気代	-5.9 %	電気代

表1 金沢市消費者物価指数

2020年=100

年月	総合	持家の 帰属家 賃を除く 総合	食料	住居	光熱 ・ 水道	家具 ・家事 用品	被服 及び 履物	保健 医療	交通 ・ 通信	教育	教養 娯楽	諸雑 費	生鮮食 品を除 く総合
2022年 11月	103.4	103.8	107.1	101.5	118.5	104.8	109.1	97.9	95.7	100.4	101.8	102.2	103.5
12月	103.6	104.0	107.5	101.5	119.3	105.9	108.0	97.8	95.7	100.4	102.2	102.2	103.5
2023年 1月	104.2	104.8	110.0	101.6	119.6	106.0	106.0	98.2	95.6	100.2	102.9	102.2	103.7
2月	103.4	103.8	109.9	101.8	104.2	108.2	107.2	99.1	95.6	100.2	103.2	102.4	103.0
3月	103.8	104.4	110.3	101.5	103.9	111.4	108.9	99.2	95.8	100.2	105.2	102.7	103.5
4月	104.7	105.2	110.8	102.2	108.4	111.9	111.7	98.8	95.6	101.0	106.7	102.8	104.4
5月	104.7	105.2	111.5	102.1	103.1	114.5	111.2	99.2	96.2	101.0	107.2	102.7	104.4
6月	105.1	105.8	111.3	101.9	114.3	110.8	110.8	99.4	96.4	101.0	105.9	102.6	105.0
7月	105.7	106.4	112.3	101.8	112.7	109.8	108.8	99.4	97.9	101.0	108.8	102.6	105.6
8月	106.2	107.0	112.7	101.9	111.2	110.3	107.5	99.4	99.1	101.0	111.1	103.9	106.0
9月	106.4	107.2	114.2	102.0	108.0	111.2	112.6	99.6	99.0	101.0	109.6	102.9	106.0
10月	107.2	108.2	115.7	102.0	113.9	113.6	112.3	99.9	98.7	101.0	110.1	102.9	106.7
11月	107.1	108.0	115.5	102.0	113.7	112.6	112.1	100.0	98.7	101.0	109.7	102.8	106.7
前月比(%)	-0.1	-0.2	-0.2	0.0	-0.2	-0.9	-0.2	0.1	-0.1	0.0	-0.4	-0.1	0.0
前年同月比(%)	3.6	4.1	7.8	0.4	-4.0	7.4	2.7	2.1	3.1	0.6	7.8	0.6	3.1

表2 消費者物価指数(総合)

2020年=100

年月	全国	北陸	新潟市	富山市	福井市	金沢市
2022年 10月	103.7	103.3	103.4	103.6	103.3	103.2
11月	103.9	103.3	103.4	104.0	103.5	103.4
12月	104.1	103.7	103.6	104.2	103.5	103.6
2023年 1月	104.7	104.2	104.3	104.7	104.0	104.2
2月	104.0	103.3	103.3	103.8	102.9	103.4
3月	104.4	103.7	103.7	104.5	103.2	103.8
4月	105.1	104.3	103.9	105.4	104.3	104.7
5月	105.1	104.3	104.1	105.4	104.1	104.7
6月	105.2	104.9	104.6	106.0	104.8	105.1
7月	105.7	105.4	104.8	106.8	105.3	105.7
8月	105.9	105.7	105.3	106.9	105.3	106.2
9月	106.2	105.9	105.6	107.2	105.5	106.4
10月	107.1	106.7	106.5	107.9	106.0	107.2
前月比(%)	0.9	0.7	0.8	0.7	0.5	0.8
前年同月比(%)	3.3	3.3	3.0	4.2	2.6	3.9

表3 金沢市消費者物価指数 2023年(令和5年)11月分

2020年=100

費 目	令和5年			費 目	令和5年		
	11月	前月比 (%)	前年同月比 (%)		11月	前月比 (%)	前年同月比 (%)
<b>総合</b>	<b>107.1</b>	<b>-0.1</b>	<b>3.6</b>				
持家の帰属家賃を除く総合	108.0	-0.2	4.1	<b>保 健 医 療</b>	<b>100.0</b>	<b>0.1</b>	<b>2.1</b>
<b>食 料</b>	<b>115.5</b>	<b>-0.2</b>	<b>7.8</b>	医薬品・健康保持用摂取品	103.8	0.2	2.0
穀類	114.7	0.8	6.2	保健医療用品・器具	100.1	0.3	8.8
魚介類	127.6	4.7	14.5	保健医療サービス	98.1	0.0	-0.6
生鮮魚介	134.1	5.9	17.6	<b>交 通 ・ 通 信</b>	<b>98.7</b>	<b>-0.1</b>	<b>3.1</b>
肉類	119.7	-1.8	9.8	交通	103.2	-0.1	3.2
乳卵類	125.0	2.3	13.5	自動車等関係費	109.0	0.0	2.6
野菜・海藻	115.6	-6.4	12.5	通信	73.7	-0.1	5.0
生鮮野菜	111.1	-9.2	14.0	<b>教 育</b>	<b>101.0</b>	<b>0.0</b>	<b>0.6</b>
果物	107.8	-5.1	21.3	授業料等	99.3	0.0	0.1
生鮮果物	109.0	-5.4	23.0	教科書・学習参考教材	104.5	0.0	0.5
油脂・調味料	116.4	-2.4	1.4	補習教育	103.3	0.0	1.4
菓子類	123.0	1.6	9.0	<b>教 養 娛 楽</b>	<b>109.7</b>	<b>-0.4</b>	<b>7.8</b>
調理食品	112.5	1.3	6.8	教養娯楽用耐久財	103.8	0.1	-0.6
飲料	113.9	-0.7	4.7	教養娯楽用品	111.0	-1.2	6.7
酒	110.1	1.2	2.9	書籍・他の印刷物	109.8	0.0	2.0
外食	108.6	0.8	2.8	教養娯楽サービス	110.1	-0.2	10.7
<b>住 居</b>	<b>102.0</b>	<b>0.0</b>	<b>0.4</b>	<b>諸 雑 費</b>	<b>102.8</b>	<b>-0.1</b>	<b>0.6</b>
家賃	101.1	0.0	0.1	理美容サービス	99.8	0.0	1.8
設備修繕・維持	106.2	0.0	1.9	理美容用品	99.7	-0.5	-0.3
<b>光 熱 ・ 水 道</b>	<b>113.7</b>	<b>-0.2</b>	<b>-4.0</b>	身の回り用品	121.5	0.0	2.6
電気代	113.0	-1.3	-5.9	たばこ	114.4	0.0	0.2
ガス代	107.2	5.0	-7.4	他の諸雑費	101.2	0.0	0.1
他の光熱	147.1	-2.5	6.4	<b>※1 生 鮮 食 品</b>	<b>117.4</b>	<b>-3.8</b>	<b>17.0</b>
上下水道料	110.7	0.0	0.0	生鮮食品を除く食料	115.2	0.5	6.4
<b>家 具 ・ 家 事 用 品</b>	<b>112.6</b>	<b>-0.9</b>	<b>7.4</b>	生鮮食品を除く総合	106.7	0.0	3.1
家庭用耐久財	109.8	-3.0	4.4	持家の帰属家賃及び生鮮食品を除く総合	107.6	0.0	3.6
室内装備品	102.6	1.1	1.2	生鮮食品及びエネルギー※2を除く総合	105.5	0.0	3.6
寝具類	104.1	4.9	-2.9	食料(酒類を除く)及び※2エネルギーを除く総合	102.5	-0.1	2.6
家事雑貨	110.3	-0.7	8.3				
家事用消耗品	124.1	-0.1	16.1				
家事サービス	101.8	0.0	0.0				
<b>被 服 及 び 履 物</b>	<b>112.1</b>	<b>-0.2</b>	<b>2.7</b>				
衣料	111.2	-0.1	1.7				
和服	101.4	0.0	0.0				
洋服	111.6	-0.1	1.8				
シャツ・セーター・下着類	112.6	-1.0	3.9				
シャツ・セーター類	110.6	-1.4	-0.5				
下着類	117.3	0.0	14.8				
履物類	111.5	-0.1	3.6				
他の被服	113.5	2.3	5.1				
被服関連サービス	115.3	0.0	0.3				

※1生鮮魚介、生鮮野菜、生鮮果物

※2電気代、都市ガス代、プロパンガス、灯油、ガソリン

# 消費者物価指数の推移

2020年=100

区 分 年 月	全 国			金 沢 市		
	総合 指数	前月比	前年同月比	総合 指数	前月比	前年同月比
		%	%		%	%
2002年 平均	95.8		-0.9	96.5		-0.6
2003年 平均	95.5		-0.3	96.1		-0.4
2004年 平均	95.5		0.0	95.6		-0.5
2005年 平均	95.2		-0.3	95.6		0.0
2006年 平均	95.5		0.3	95.4		-0.3
2007年 平均	95.5		0.0	95.7		0.4
2008年 平均	96.8		1.4	97.7		2.1
2009年 平均	95.5		-1.4	96.8		-1.0
2010年 平均	94.8		-0.7	95.4		-1.4
2011年 平均	94.5		-0.3	94.7		-0.8
2012年 平均	94.5		0.0	94.1		-0.7
2013年 平均	94.9		0.4	94.1		0.0
2014年 平均	97.5		2.7	96.8		2.8
2015年 平均	98.2		0.8	97.5		0.8
2016年 平均	98.1		-0.1	97.2		-0.3
2017年 平均	98.6		0.5	98.2		1.0
2018年 平均	99.5		1.0	99.7		1.5
2019年 平均	100.0		0.5	100.1		0.5
2020年 平均	100.0		0.0	100.0		-0.1
2021年 平均	99.8		-0.2	99.9		-0.1
2022年 平均	102.3		2.5	102.0		2.1
2022年 5月	101.8	0.3	2.5	101.6	0.2	1.8
6月	101.8	0.0	2.4	101.3	-0.3	1.6
7月	102.3	0.5	2.6	102.0	0.7	2.2
8月	102.7	0.4	3.0	102.5	0.5	2.6
9月	103.1	0.4	3.0	102.9	0.3	2.7
10月	103.7	0.6	3.7	103.2	0.3	3.0
11月	103.9	0.2	3.8	103.4	0.2	3.3
12月	104.1	0.2	4.0	103.6	0.2	3.5
2023年 1月	104.7	0.5	4.3	104.2	0.6	4.1
2月	104.0	-0.6	3.3	103.4	-0.8	2.6
3月	104.4	0.4	3.2	103.8	0.4	2.8
4月	105.1	0.6	3.5	104.7	0.8	3.3
5月	105.1	0.1	3.2	104.7	0.0	3.1
6月	105.2	0.1	3.3	105.1	0.4	3.8
7月	105.7	0.5	3.3	105.7	0.5	3.6
8月	105.9	0.3	3.2	106.2	0.5	3.6
9月	106.2	0.3	3.0	106.4	0.2	3.4
10月	107.1	0.9	3.3	107.2	0.8	3.9
11月				107.1	-0.1	3.6

※全国の最新月の指数、前月比、前年同月比については、総務省が公表した数値を参照し、次月に掲載します。